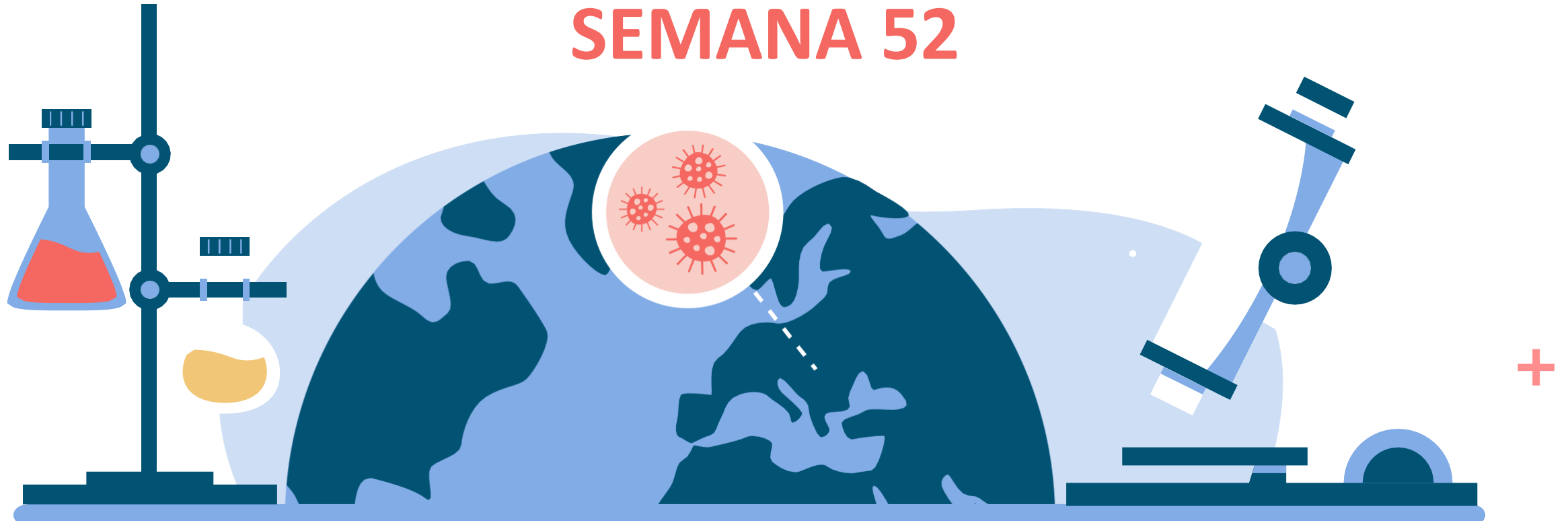


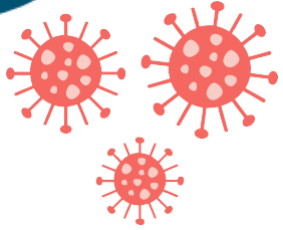
SALA SITUACIONAL INTEGRAL



SEMANA 52



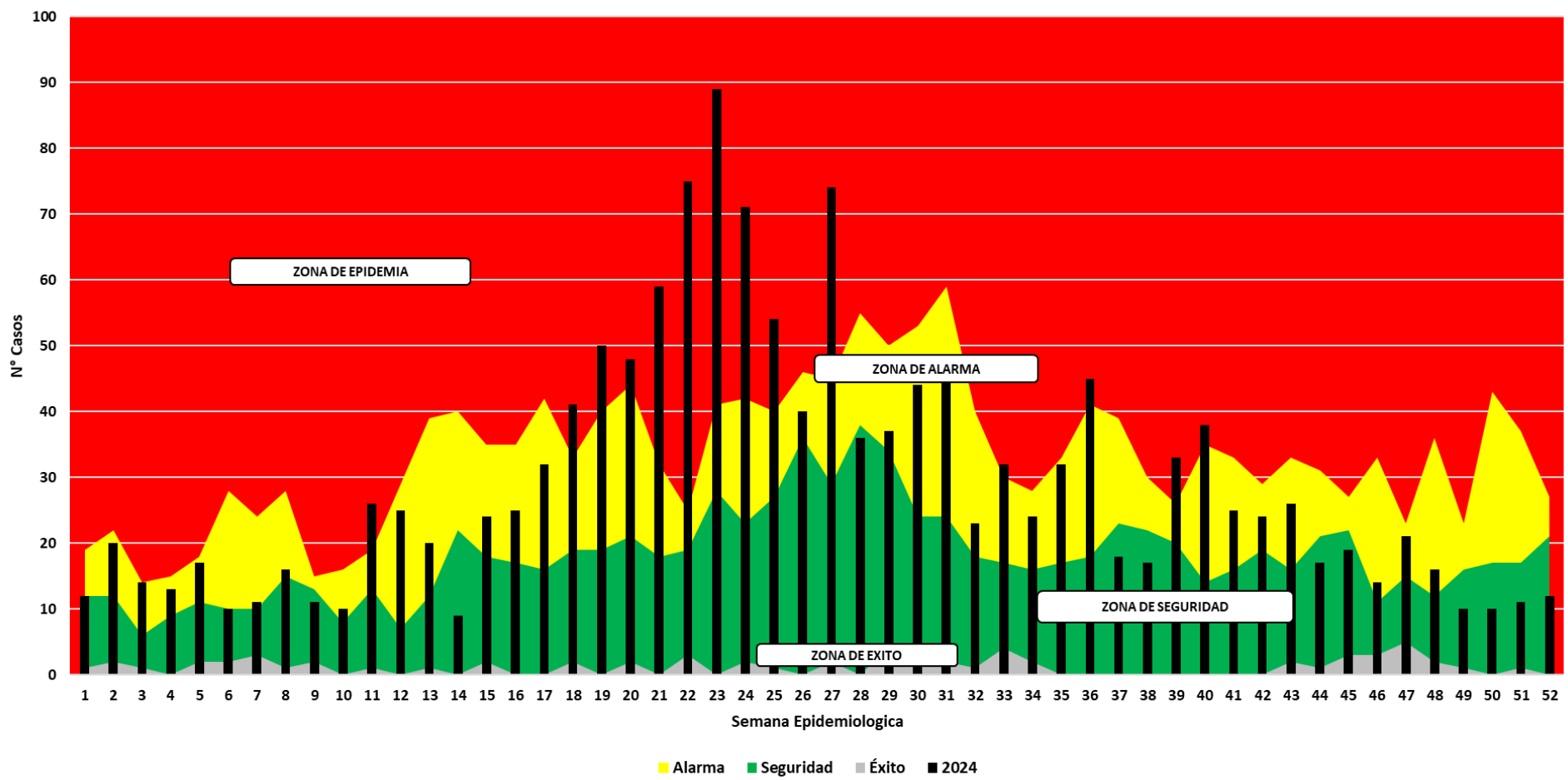
01



EVENTOS DE IMPORTANCIA SUJETOS A VIGILANCIA EPIDEMIOLÓGICA

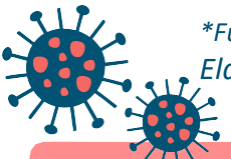


Número de Casos de Infección Respiratoria Aguda en Menores de 5 años, por Semana Epidemiológica Hospital Regional Moquegua 2024.



En la SE 52 se han registrado 12 casos de Infecciones Respiratorias Agudas (IRA) en menores de 5 años, lo cual nos ubica en la **Zona de Seguridad**.

*Fuente: Vigilancia Epidemiológica CDC, NOTIWEB
Elaboración: UESA-HRM

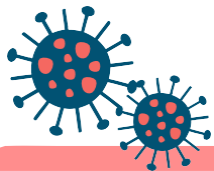


+ + Tabla de Neumonía de Niños Menores de 5 años y Mayores de 5 años , + Hospital Regional Moquegua 2024.

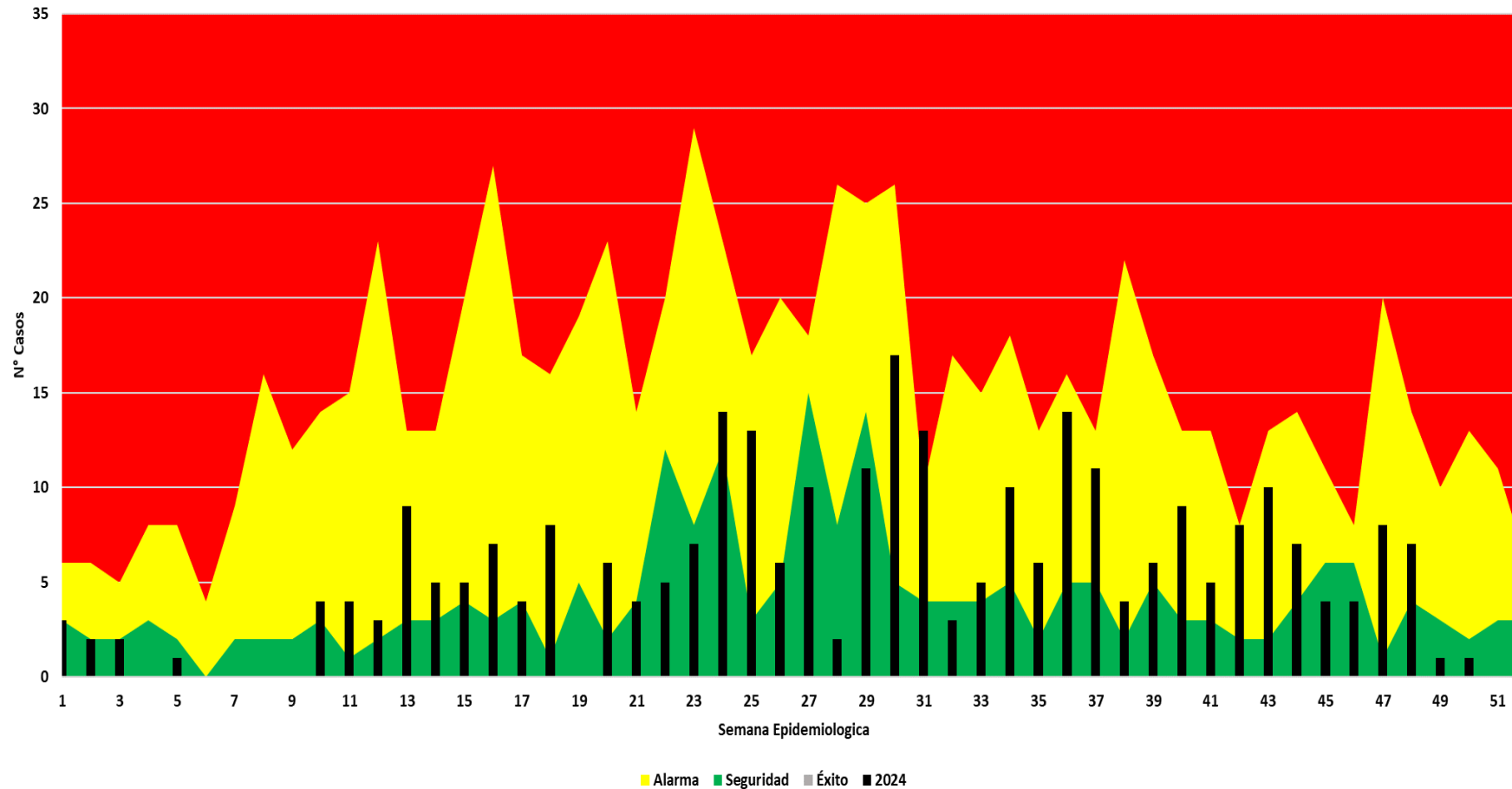
AÑOS	MENORES DE 5 AÑOS			MAYORES DE 5 AÑOS		
	Neum	Hospit	Defunc	Neum	Hospit	Defunc
2020	12	8	0	347	277	43
2021	1	0	0	567	545	45
2022	40	24	0	160	124	25
2023	27	23	0	134	125	22
2024	53	27	0	234	228	37
TOTAL	133	82	0	1442	1299	172

- En la SE 52 se ha registrado 00 casos de neumonía en menores de 5 años. Hasta la fecha se tiene un total de 53 casos de neumonías. **NO** se registró ningún fallecido.
- En la SE 52 se ha registrado 02 casos de neumonía mayores de 5 años, de los cuales hay 01 casos hospitalizados. Hasta la fecha en el 2024 se tiene un acumulado de 234 casos de neumonías. No se registró .

Fuente: Área de Salud Ambiental.
Elaborado por: Área de Vigilancia Epidemiológica

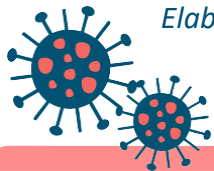


Número de casos de Síndrome de Obstrucción Bronquial en menores de 5 años, por Semana Epidemiológica Hospital Regional Moquegua 2024.

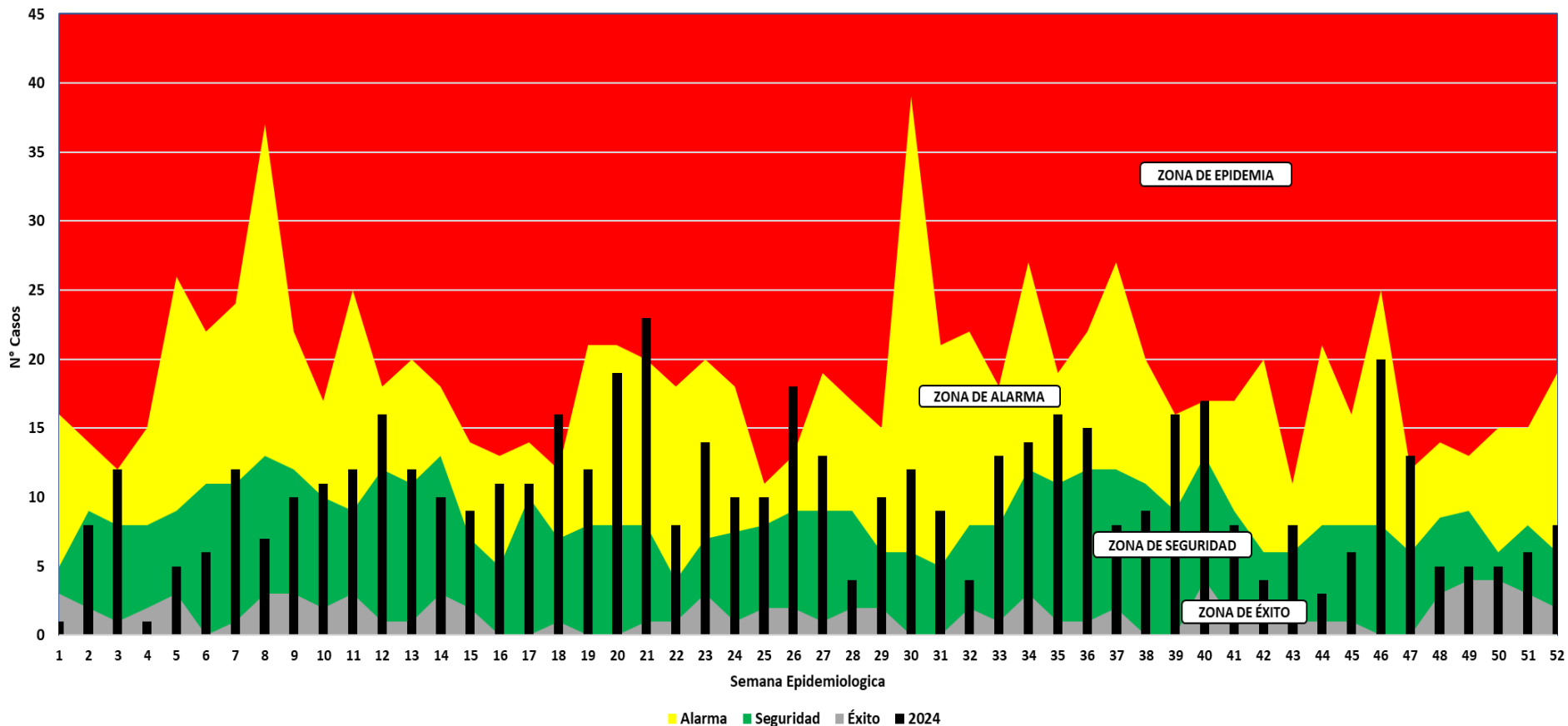


- En la SE 52 no se han registrado casos de Síndrome de Obstrucción Bronquial (SOB) en menores de 5 años, lo cual nos ubica en la **Zona de Seguridad**.

Elaboración: UESA-HRM

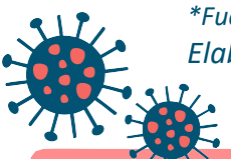


Número de casos de Infección Diarreica Aguda en menores de 5 años, por Semana Epidemiológica Hospital Regional Moquegua 2024.



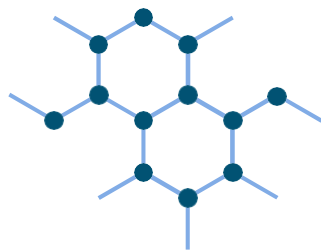
- En la SE 52 se han registrado 08 casos de Enfermedad Diarreica Aguda (EDA) en menores de 5 años.
- Lo cual hace que nos ubiquemos en la **Zona de Alarma**.

*Fuente: Vigilancia Epidemiológica CDC, NOTIWEB
Elaboración: UESA-HRM





02



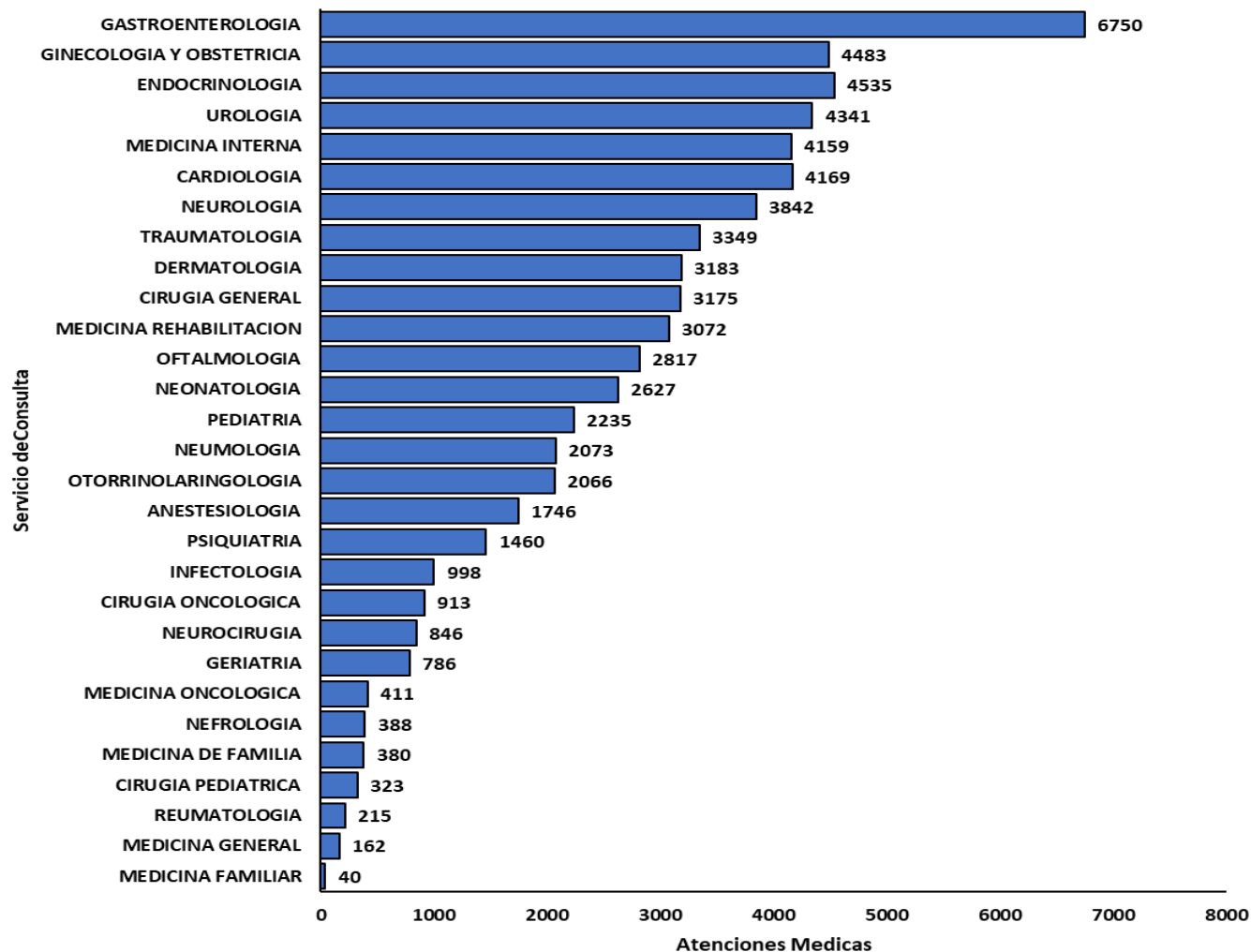
INDICADORES HOSPITALARIOS



The graphic depicts a computer monitor with a white bezel and a light blue base. The screen shows a dark blue world map with two red location pins. Each pin contains a white circle with a red virus icon. Above the map is a blue shield with a white cross. To the right, a smaller window with a blue border and three colored dots (red, yellow, blue) at the top left shows a chemical structure with red nodes and black lines. The entire graphic is set against a light blue circular background. There are red plus signs on the left and right sides of the graphic.



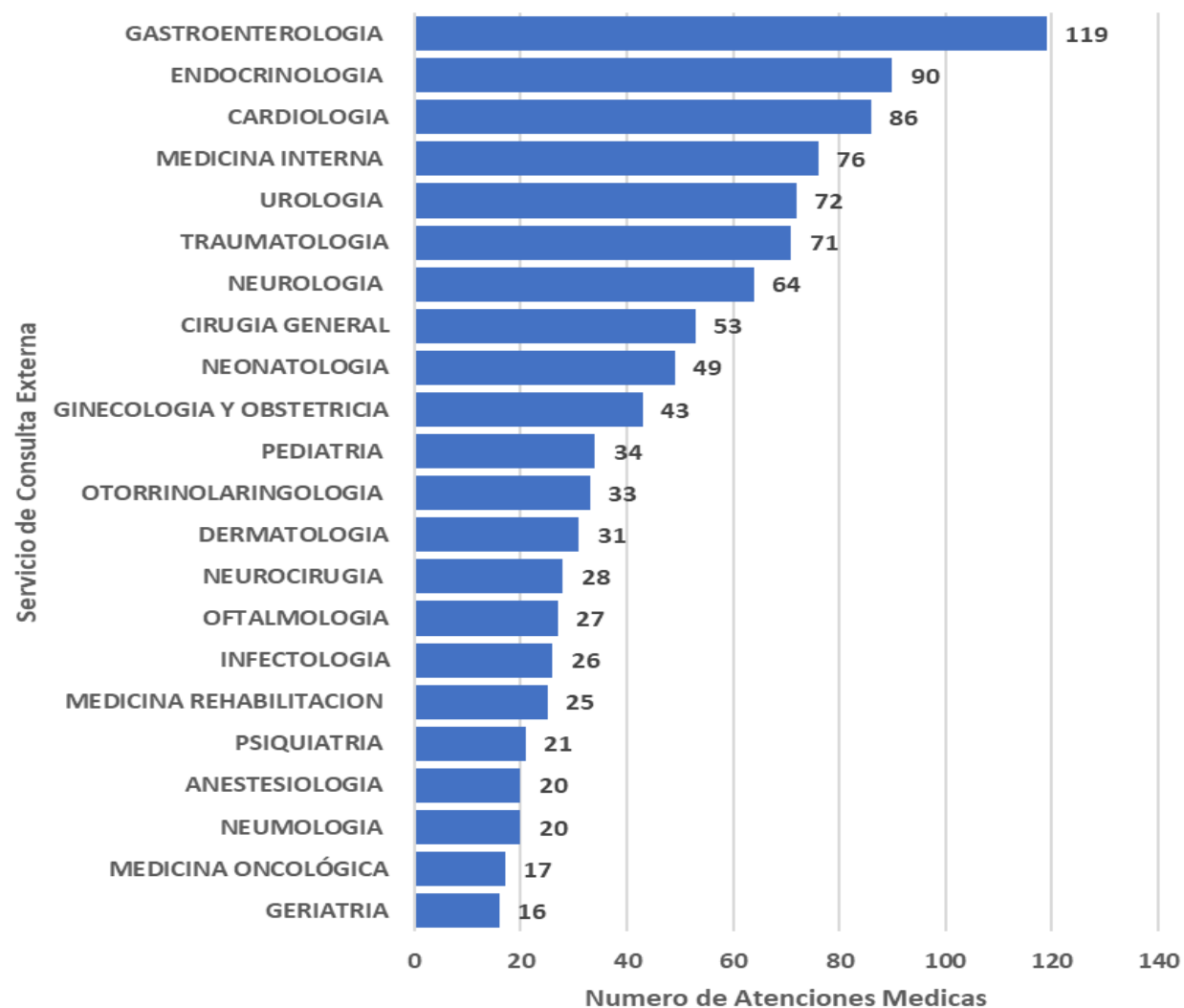
Acumulado de Atenciones Médicas en Consulta Externa hasta la SE 52 Hospital Regional Moquegua, 2024



Hasta la SE 52 los tres servicios con mayor demanda por consultorio externo en atenciones médicas son: Gastroenterología, Ginecología y Obstetricia y Endocrinología. **Siendo el total: 65 616 atenciones médicas en el HRM.**

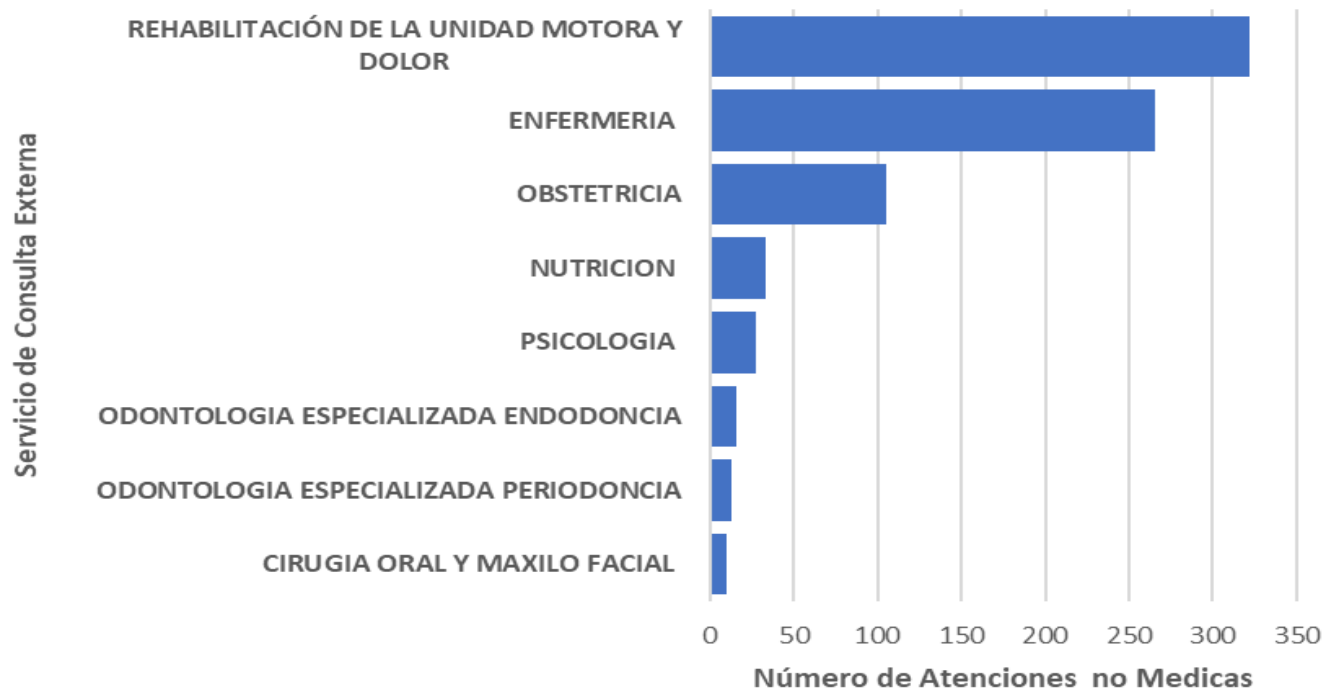
*Fuente: NOTIWEB HIS MINSA – Unidad de Estadística e Informática
Elaboración: UESA-HRM

Número de Atenciones Médicas en Consulta Externa, por Semana Epidemiológica 51 Hospital Regional Moquegua 2024



En la SE 21 los tres servicios con mayor demanda por consultorio externo en atenciones médicas son: Gastroenterología, Endocrinología y Cardiología. **Siendo el total: 1021 atenciones médicas en el HRM.**

Número de Atenciones No Médicas en Consulta Externa , por Semana Epidemiológica 52 Hospital Regional Moquegua 2024



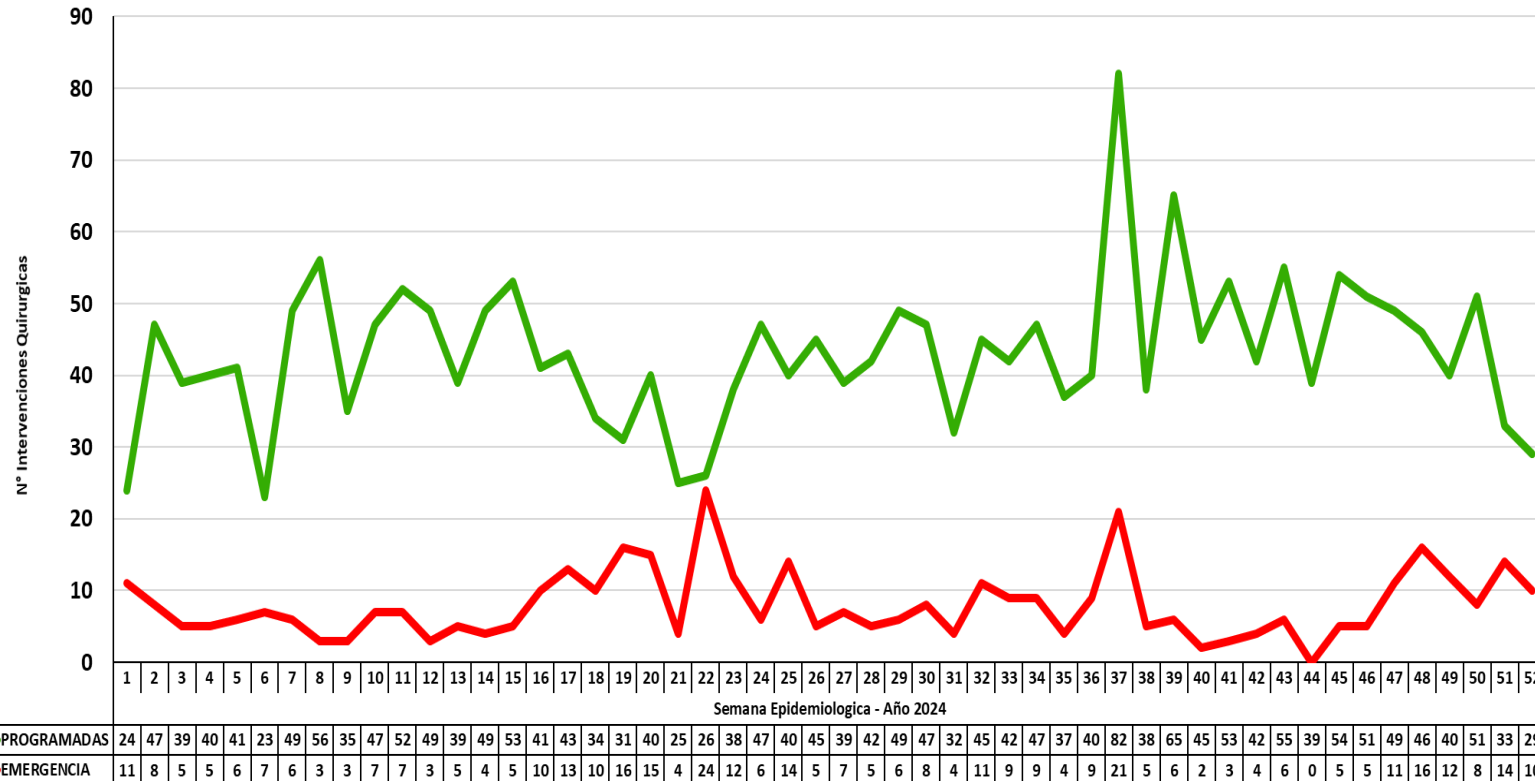
En la SE 52 los tres servicios con mayor demanda por consultorio externo en atenciones no médicas son: Rehabilitación de la Unidad Motora y Dolor, Enfermería y Obstetricia.

Siendo el total: 792 atenciones no médicas en el HRM.

*Fuente: NOTIWEB HIS MINSA – Unidad de Estadística e Informática
Elaboración: UESA-HRM

Número De Intervenciones Quirúrgicas, por Semana Epidemiológica 52

Hospital Regional Moquegua 2024

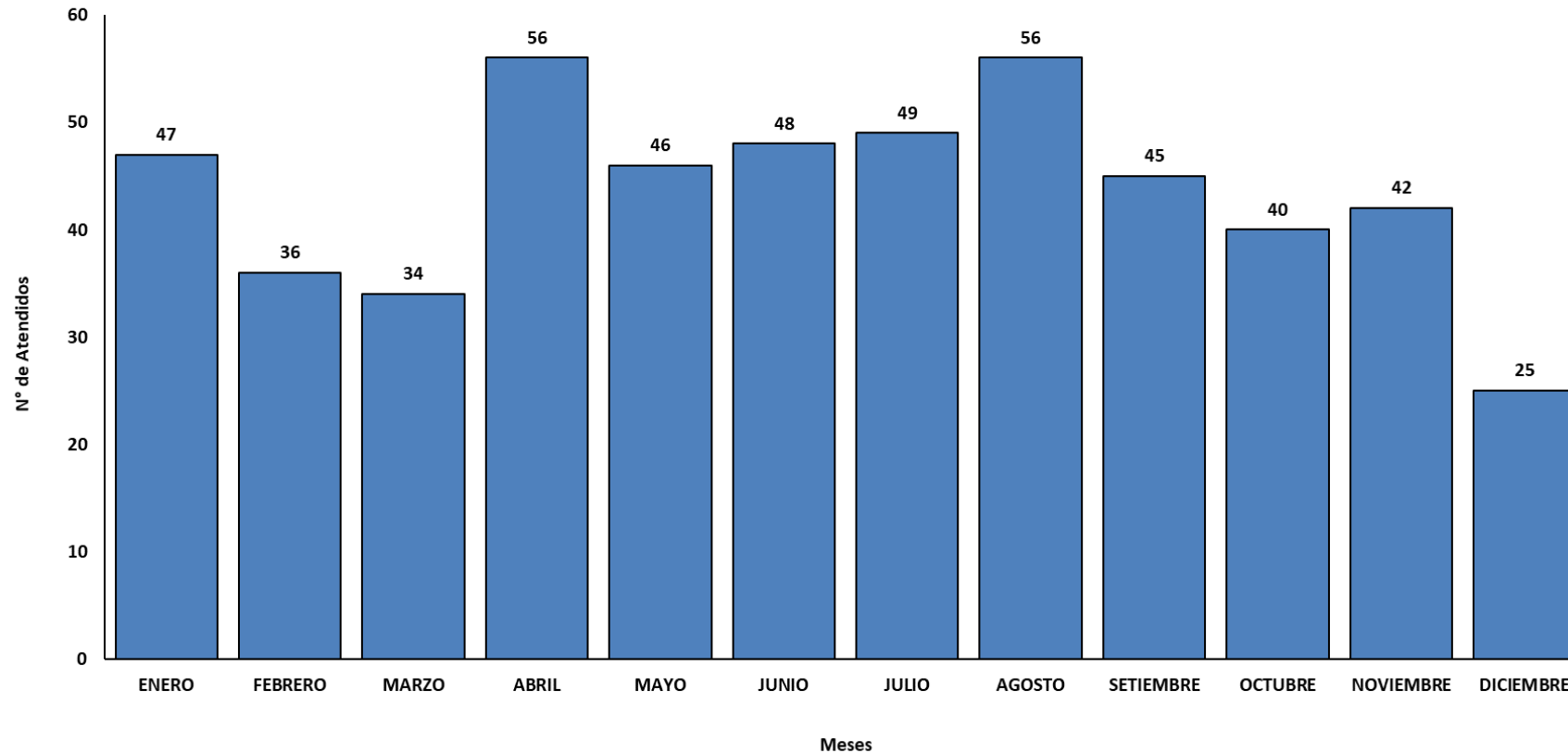


En la SE 52 se presentaron 29 intervenciones programadas y 10 intervenciones de emergencia. Las especialidades con mayor demanda para intervenciones quirúrgicas son: Ginecología: 16, Cirugía: 14 y Traumatología: 06

Siendo el total:
Intervenciones Quirúrgicas
Programadas: 2245
Intervenciones de Emergencia:
414

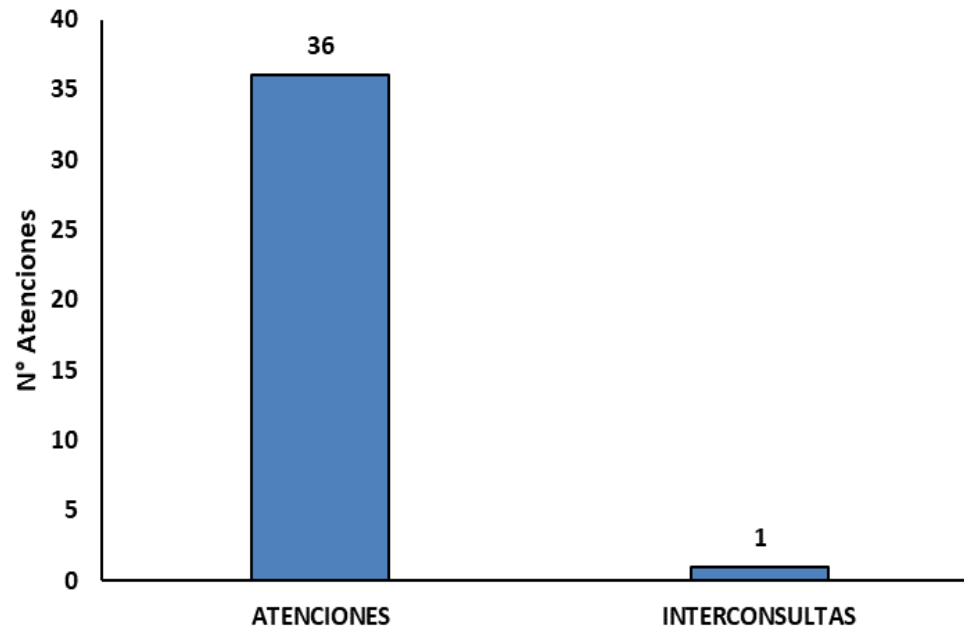
*Fuente: Fuente: Libro de Intervenciones Quirúrgicas.
 Elaboración: UESA-HRM

Número de Atendidos en el Área de Trauma Shock, por Meses Hospital Regional Moquegua 2024



En la presente gráfica se registra del 01 enero al 29 de Diciembre del 2024, un total **524 atenciones** en el área de Trauma Shock.

Número de Atendidos e Interconsultas en el Área de Gineco-Obstetricia del Servicio de Emergencia, por Semana Epidemiológica 52 Hospital Regional Moquegua 2024.



En la SE 52 se ha registrado **36** *pacientes atendidos* y **01** *interconsulta* en el Área de Gineco – Obstetricia/ Servicio Emergencia.

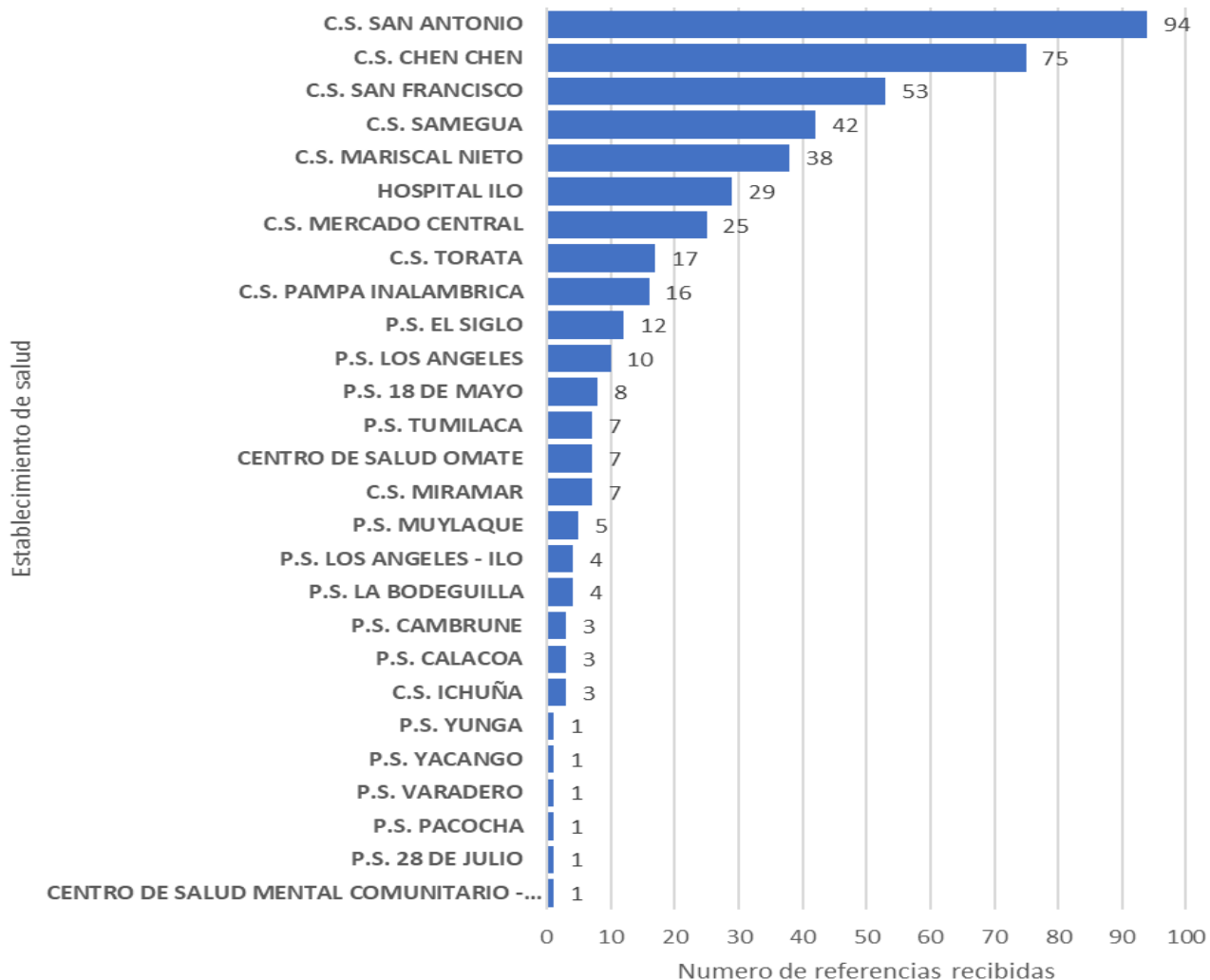
*Fuente: Cuadernos de atenciones Gineco – Obstetricia / Servicio de Emergencias
Elaboración: UESA-HRM

03

SISTEMA DE REFERENCIAS Y CONTRARREFERENCIAS



Referencias recibidas según Centro de Salud de Origen, por Semana Epidemiológica 52 Hospital Regional Moquegua 2024



En la SE 52 se ha recibido un **total de 468 referencias**: referencias por consultorios externos 451, referencias para emergencia 08, y referencia para hospitalización 09.

Los establecimientos de salud con más demandas de atenciones en nuestro hospital fueron:

- C.S. San Antonio : 94
- C.S Chen Chen :75
- C.S. San Francisco: 53

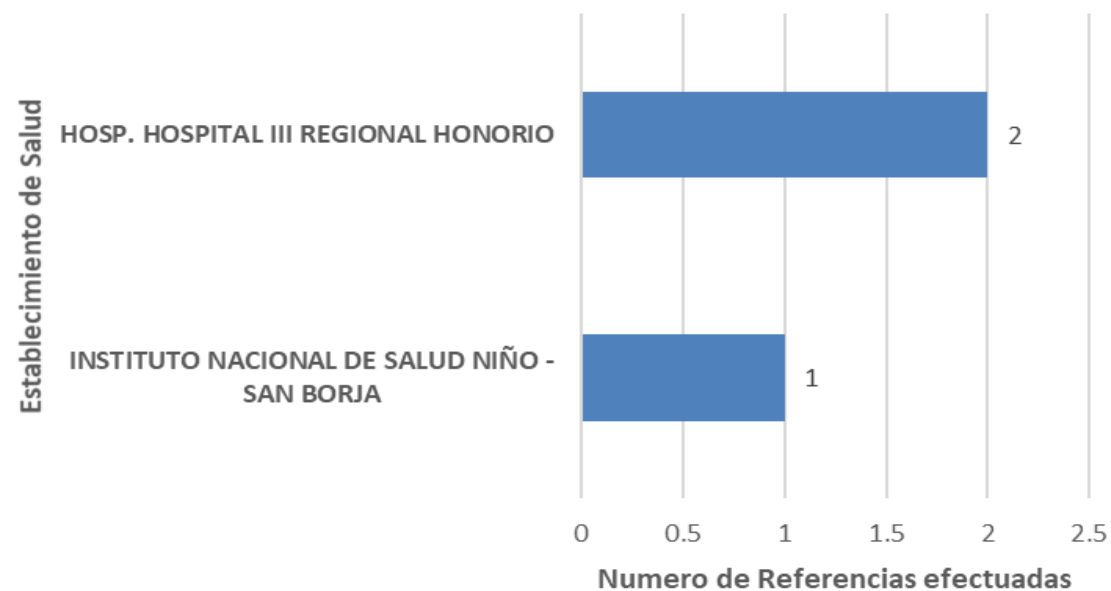


*Fuente: Unidad de Referencias y Contrarreferencias
Elaboración: UESA - HRM

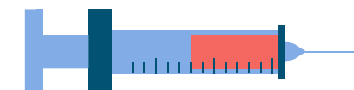




Referencias efectuadas por establecimiento de Destino, por Semana Epidemiológica 52 Hospital Regional Moquegua 2024

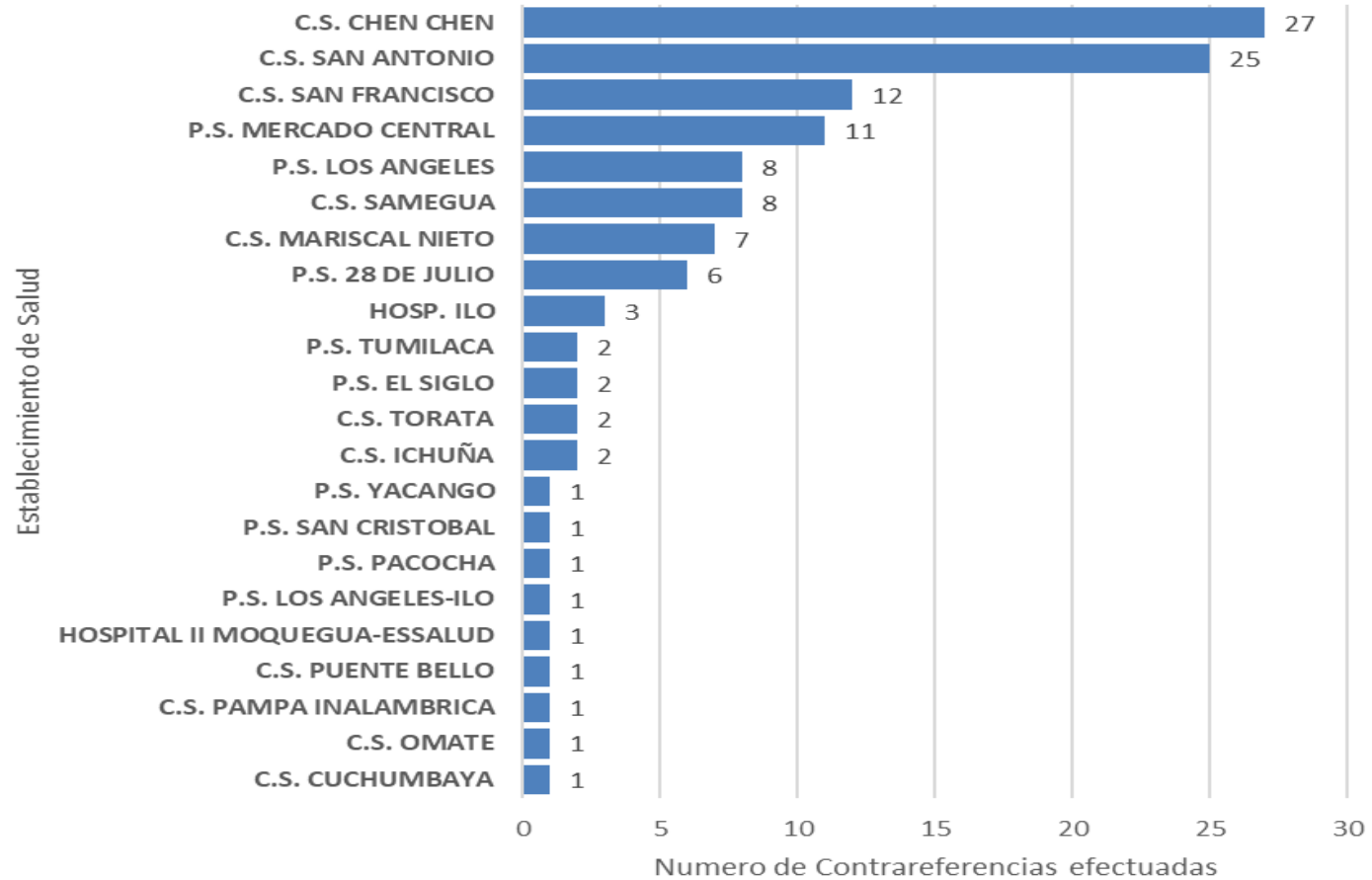


*Fuente: Unidad de Referencias y Contrarreferencias
Elaboración: UESA - HRM

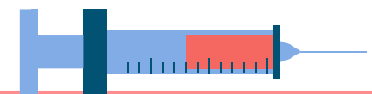




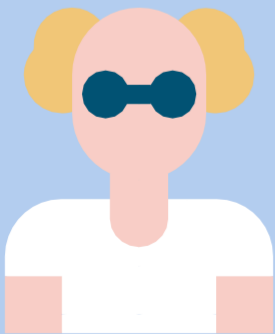
Contrareferencias efectuadas por establecimiento de Destino, por Semana Epidemiológica 52 Hospital Regional Moquegua 2024



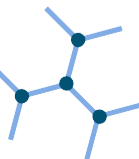
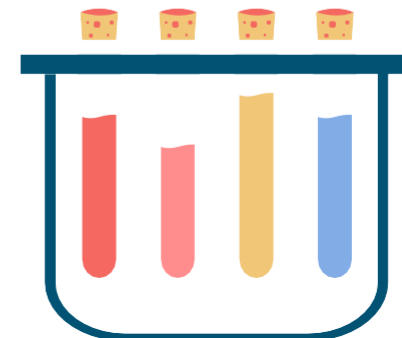
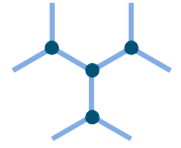
*Fuente: Unidad de Referencias y Contrareferencias
Elaboración: UESA - HRM



04



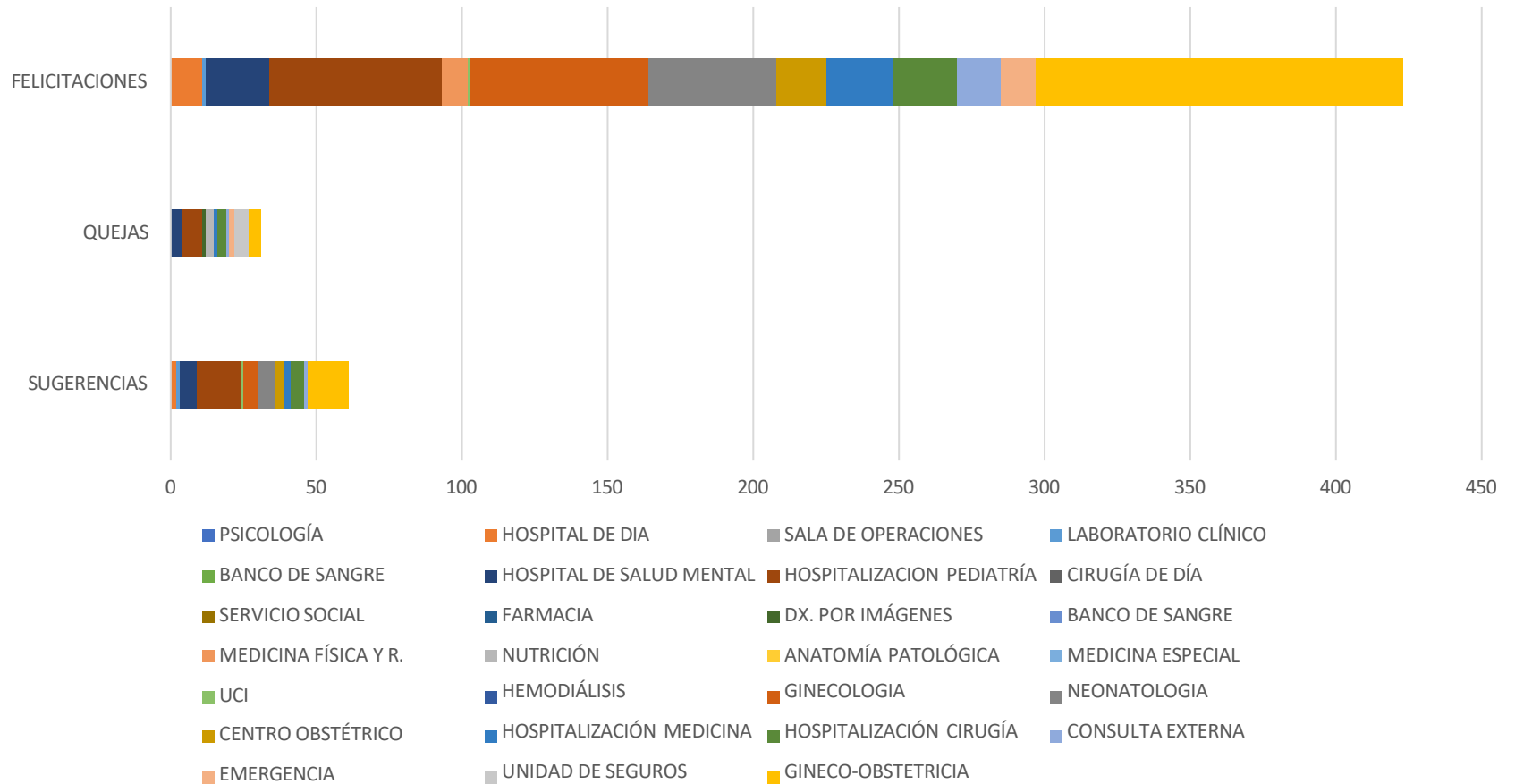
SUGERENCIAS, FELICITACIONES, QUEJAS Y RECLAMOS



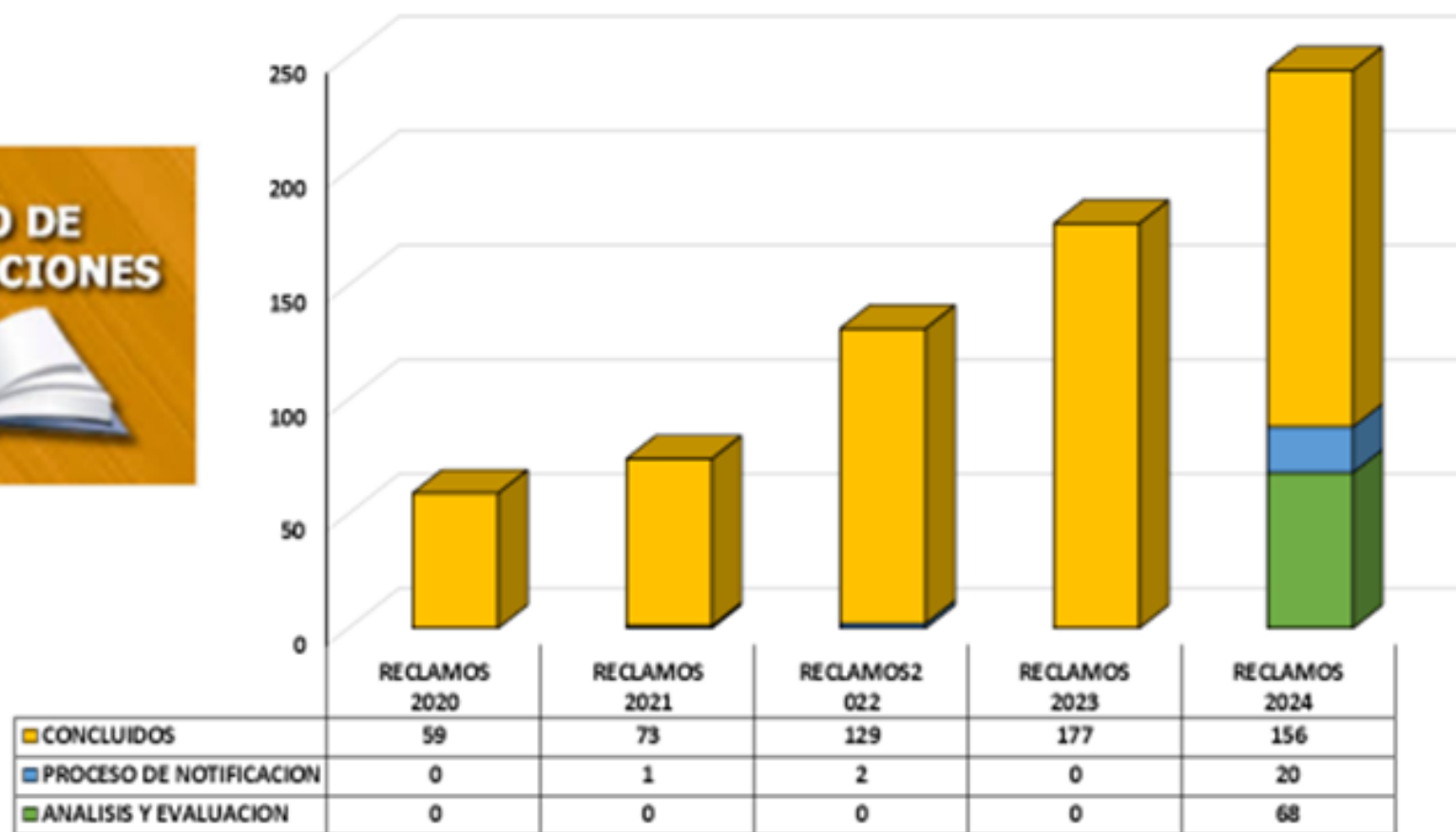
Sugerencias, quejas y Felicidades Atendidas según Servicios del Hospital Regional Moquegua, 2024.



III TRIMESTRE

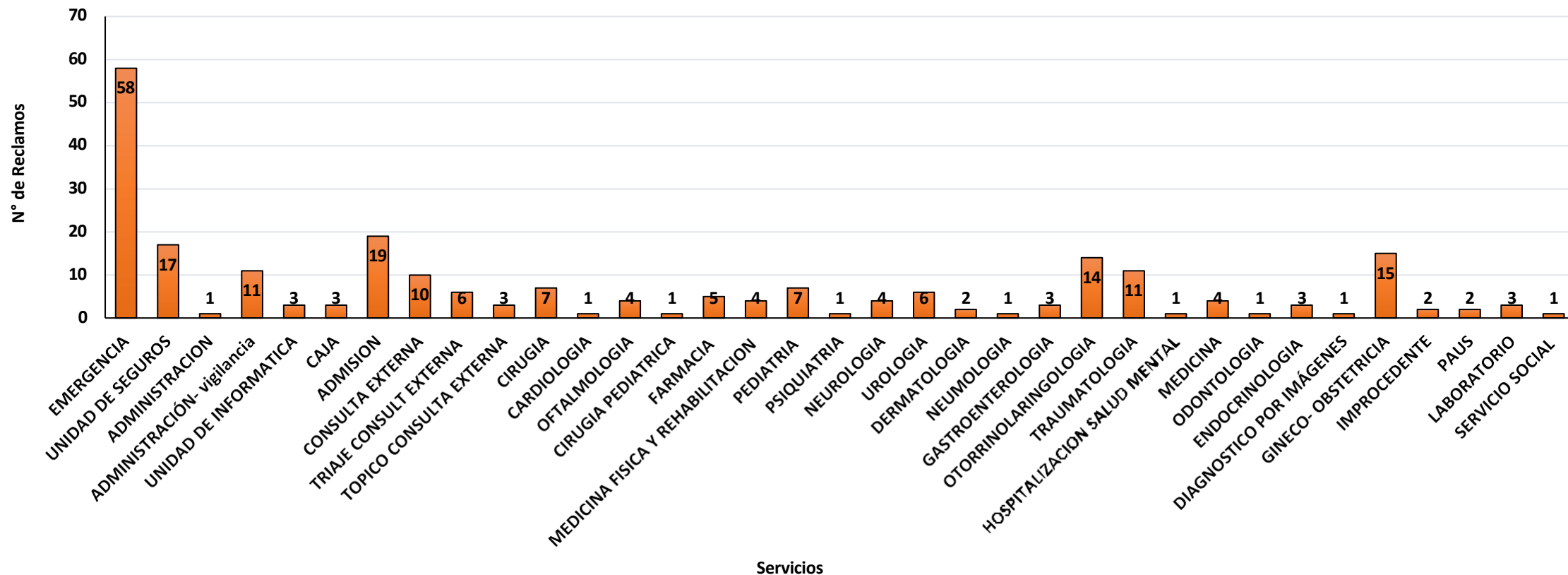


Atención de Reclamos del Hospital Regional Moquegua, 2024.



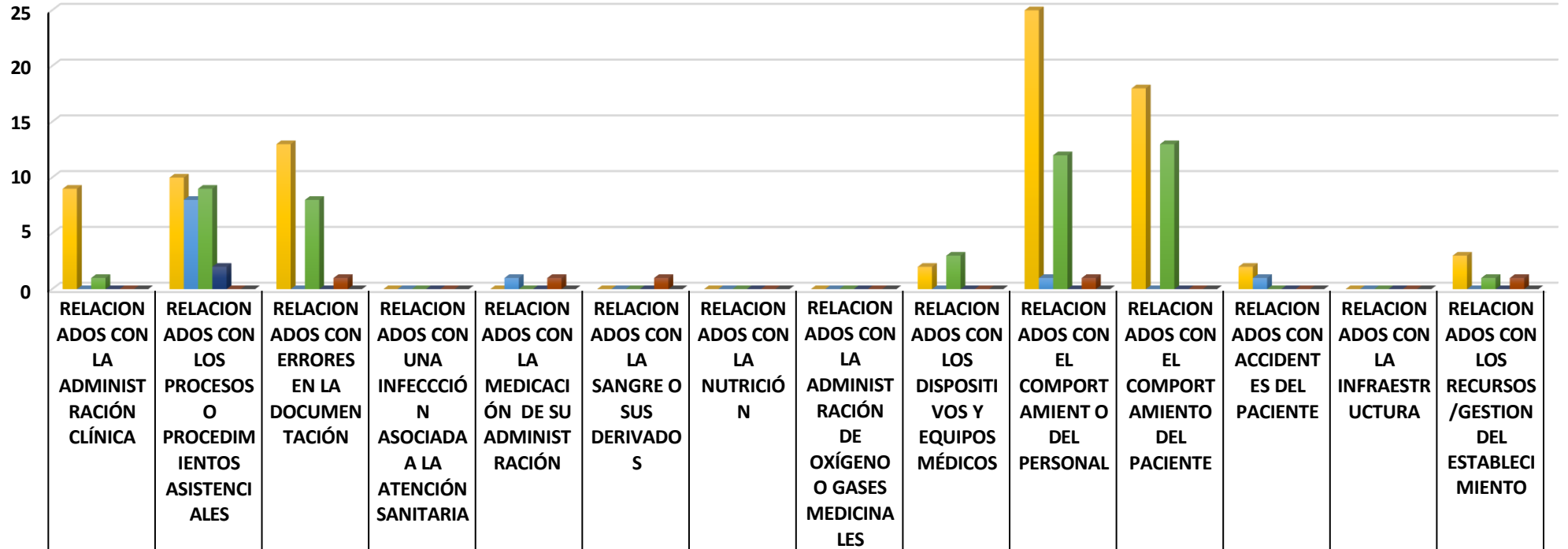
Quince reclamos en salud se encuentran en proceso de elaboración de cartas de respuesta. Correspondientes al 2023

Reclamos Presentados por Servicios del Hospital Regional Moquegua, 2024.



Consolidado de Incidente y Eventos Adversos II Trimestre 2024

Se evidencia que se ha presentado mayor numero de incidentes y eventos adversos en primer lugar de categoría **RELACIONADOS CON EL COMPORTAMIENTO DEL PERSONAL**, con un total de (25) incidentes notificados y **RELACIONADOS CON LOS PROCESOS O PROCEDIMIENTOS ASISTENCIALES** ocho (8) eventos adversos con mayor incidencia en el mes de ABRIL

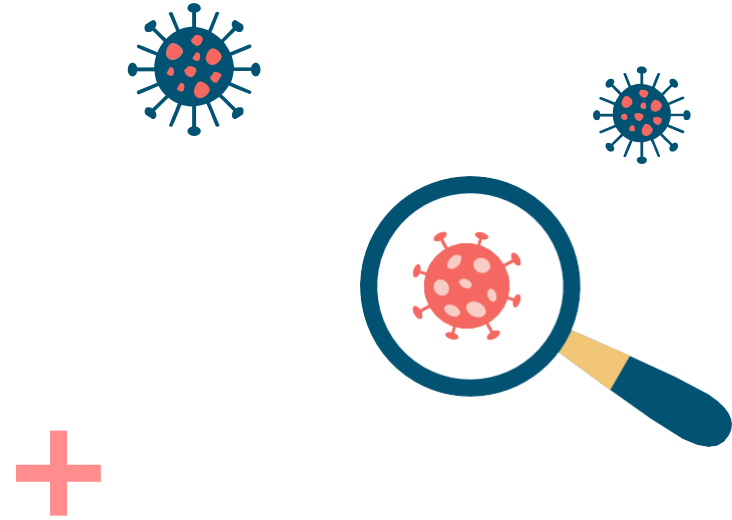


	RELACIONADOS CON LA ADMINISTRACIÓN CLÍNICA	RELACIONADOS CON LOS PROCESOS O PROCEDIMIENTOS ASISTENCIALES	RELACIONADOS CON ERRORES EN LA DOCUMENTACIÓN	RELACIONADOS CON UNA INFECCIÓN ASOCIADA A LA ATENCIÓN SANITARIA	RELACIONADOS CON LA MEDICACIÓN DE SU ADMINISTRACIÓN	RELACIONADOS CON LA SANGRE O SUS DERIVADOS	RELACIONADOS CON LA NUTRICIÓN	RELACIONADOS CON LA ADMINISTRACIÓN DE OXÍGENO O GASES MEDICINALES	RELACIONADOS CON LOS DISPOSITIVOS Y EQUIPOS MÉDICOS	RELACIONADOS CON EL COMPORTAMIENTO DEL PERSONAL	RELACIONADOS CON EL COMPORTAMIENTO DEL PACIENTE	RELACIONADOS CON ACCIDENTES DEL PACIENTE	RELACIONADOS CON LA INFRAESTRUCTURA	RELACIONADOS CON LOS RECURSOS /GESTION DEL ESTABLECIMIENTO
■ ABRIL INCIDENTE	9	10	13	0	0	0	0	0	2	25	18	2	0	3
■ ABRIL EVENTO ADVERSO	0	8	0	0	1	0	0	0	0	1	0	1	0	0
■ MAYO INCIDENTE	1	9	8	0	0	0	0	0	3	12	13	0	0	1
■ MAYO EVENTO ADVERSO	0	2	0	0	0	0	0	0	0	0	0	0	0	0
■ JUNIO INCIDENTE	0	0	1	0	1	1	0	0	0	1	0	0	0	1
■ JUNIO EVENTO ADVERSO	0	0	0	0	0	0	0	0	0	0	0	0	0	0

■ ABRIL INCIDENTE ■ ABRIL EVENTO ADVERSO ■ MAYO INCIDENTE ■ MAYO EVENTO ADVERSO ■ JUNIO INCIDENTE ■ JUNIO EVENTO ADVERSO

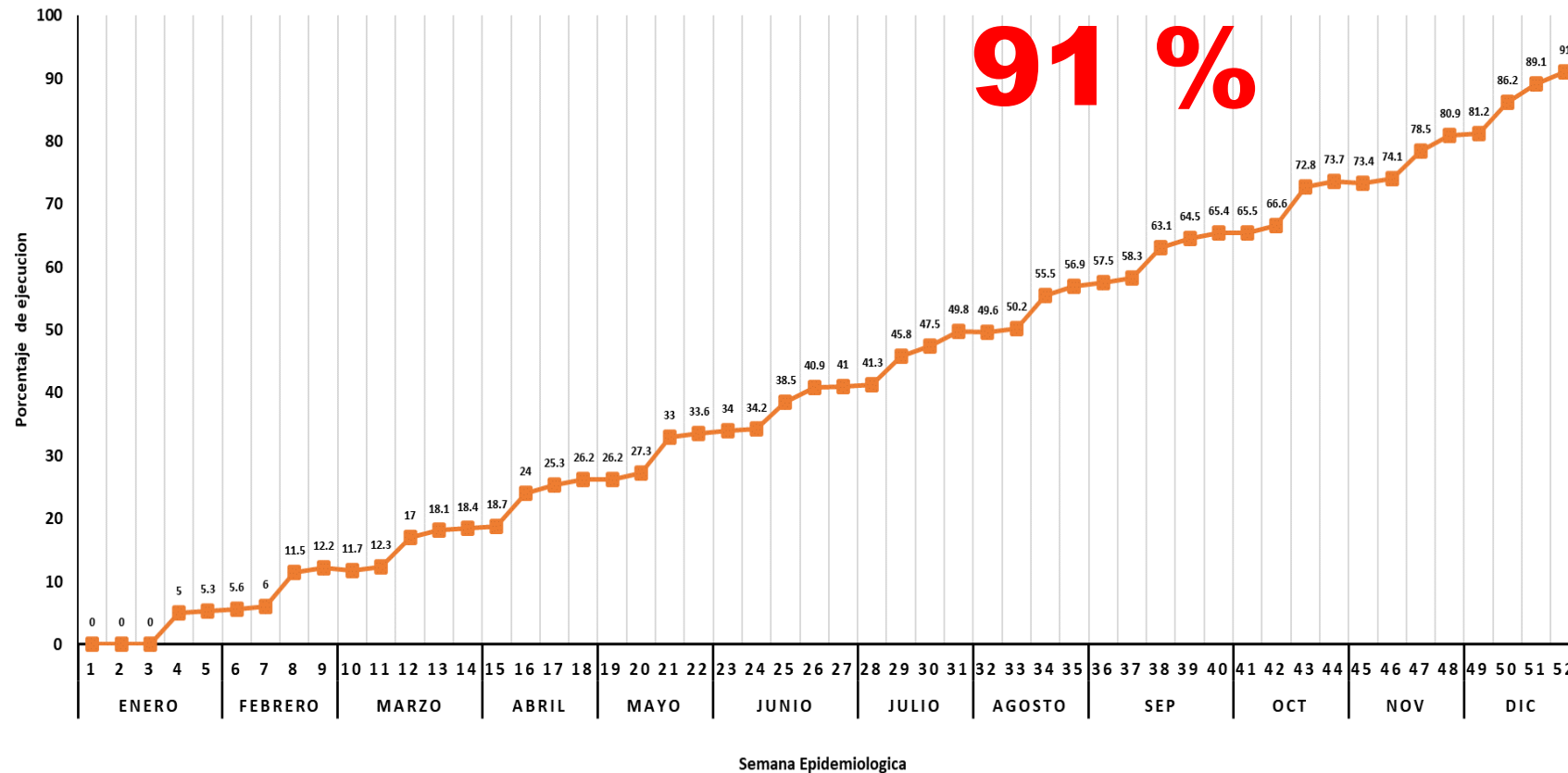
06

EJECUCIÓN PRESUPUESTAL



Avance de Ejecución Presupuestal, por Semana Epidemiológica Hospital Regional Moquegua 2024

Ejecución De Gastos Toda Fuente



En la SE 52 se tiene un avance de Ejecución presupuestal de **91 %** en el Hospital Regional Moquegua.

Fuente: SIAF, corte al 28-12-2024

Elaboración: UESA-HRM