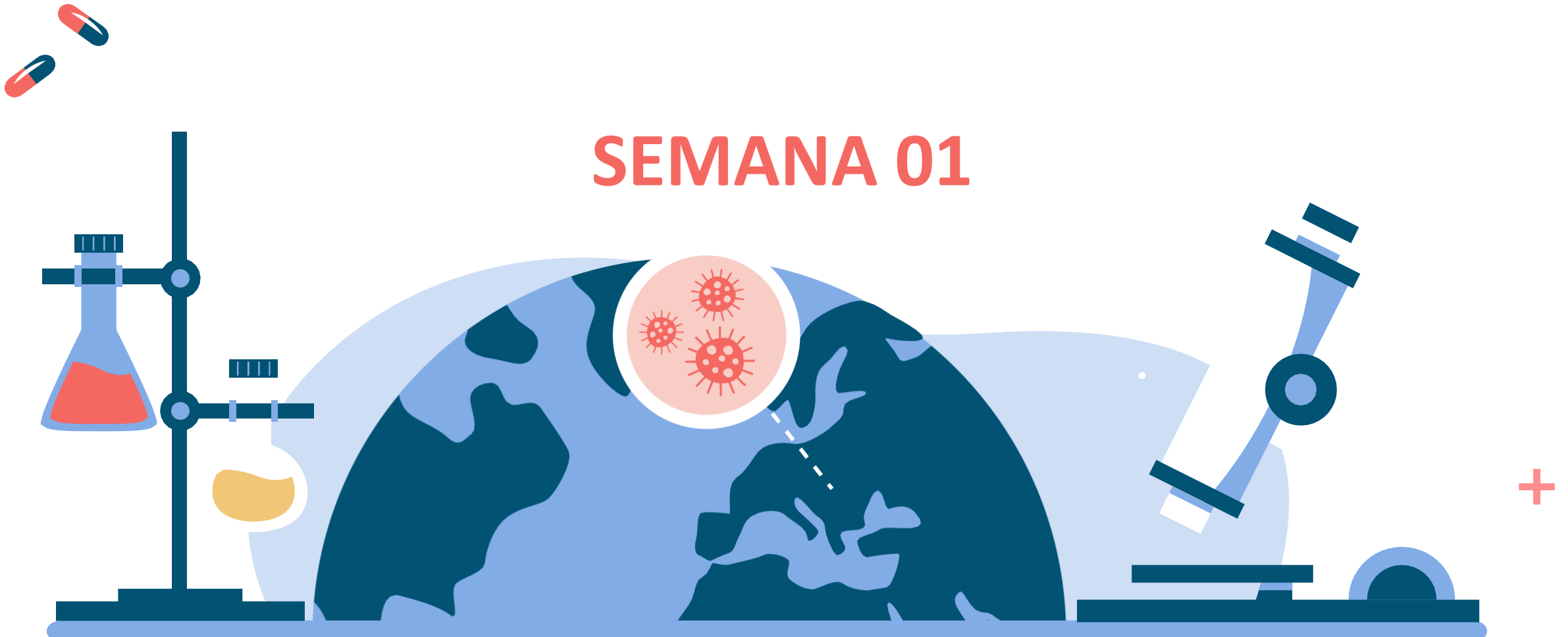
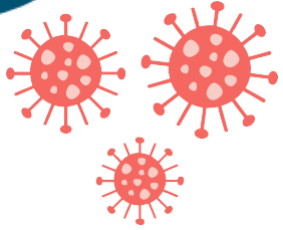


# SALA SITUACIONAL INTEGRAL

SEMANA 01



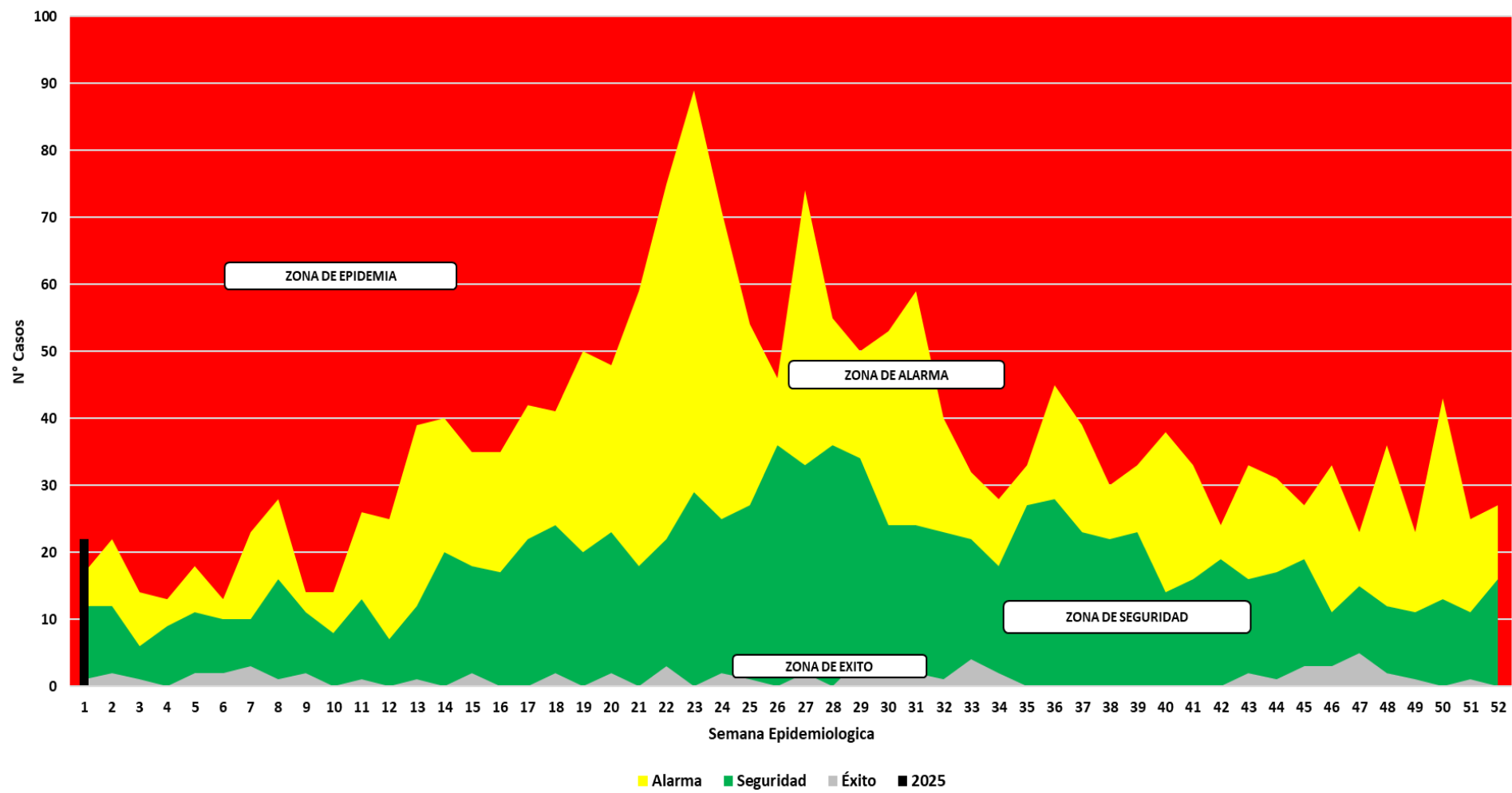
01



# EVENTOS DE IMPORTANCIA SUJETOS A VIGILANCIA EPIDEMIOLÓGICA

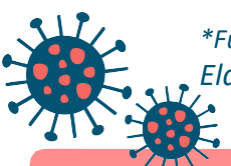


# Número de Casos de Infección Respiratoria Aguda en Menores de 5 años, por Semana Epidemiológica Hospital Regional Moquegua 2025.



• En la SE 01 se han registrado 22 casos de Infecciones Respiratorias Agudas (IRA) en menores de 5 años, lo cual nos ubica en la **Zona de Epidemia**.

\*Fuente: Vigilancia Epidemiológica CDC, NOTIWEB  
Elaboración: UESA-HRM

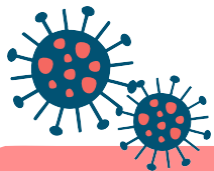


# + + Tabla de Neumonía de Niños Menores de 5 años y Mayores de 5 años , + Hospital Regional Moquegua 2025.

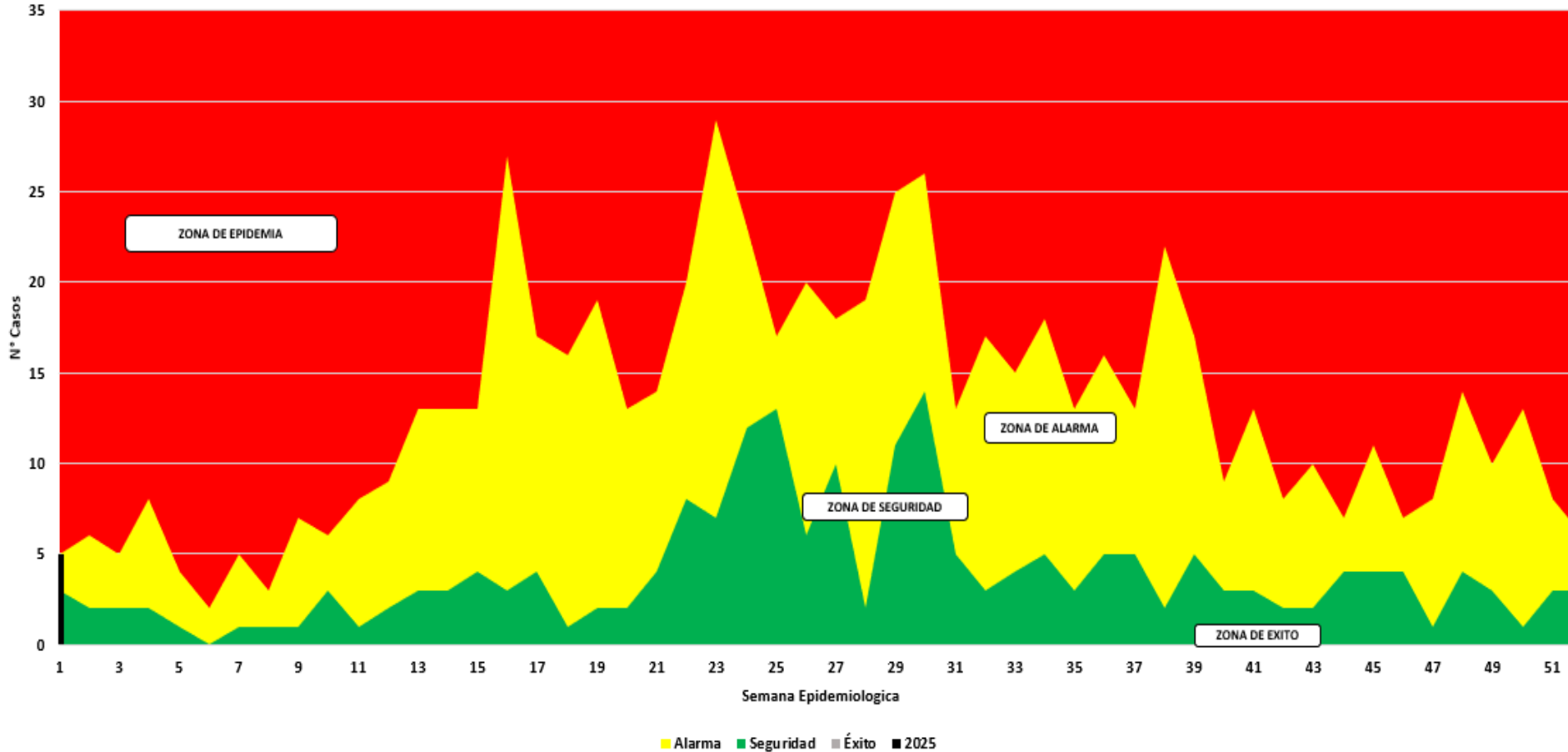
AÑOS	MENORES DE 5 AÑOS			MAYORES DE 5 AÑOS		
	Neum	Hospit	Defunc	Neum	Hospit	Defunc
2020	12	8	0	347	277	43
2021	1	0	0	567	545	45
2022	40	24	0	160	124	25
2023	27	23	0	134	125	22
2024	53	27	0	234	228	37
2025	0	0	0	2	2	0
<b>TOTAL</b>	<b>133</b>	<b>82</b>	<b>0</b>	<b>1444</b>	<b>1301</b>	<b>172</b>

- En la SE 01-2025 se ha registrado 00 casos de neumonía en menores de 5 años; **NO** se registró ningún fallecido.
- En la SE 01–2025 se ha registrado 02 casos de neumonía mayores de 5 años, de los cuales 02 casos hospitalizados; **NO** se registró ningún fallecido.

Fuente: Área de Salud Ambiental.  
Elaborado por: Área de Vigilancia Epidemiológica

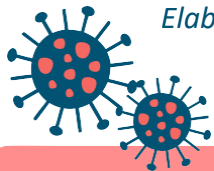


# Número de casos de Síndrome de Obstrucción Bronquial en menores de 5 años, por Semana Epidemiológica Hospital Regional Moquegua 2025.

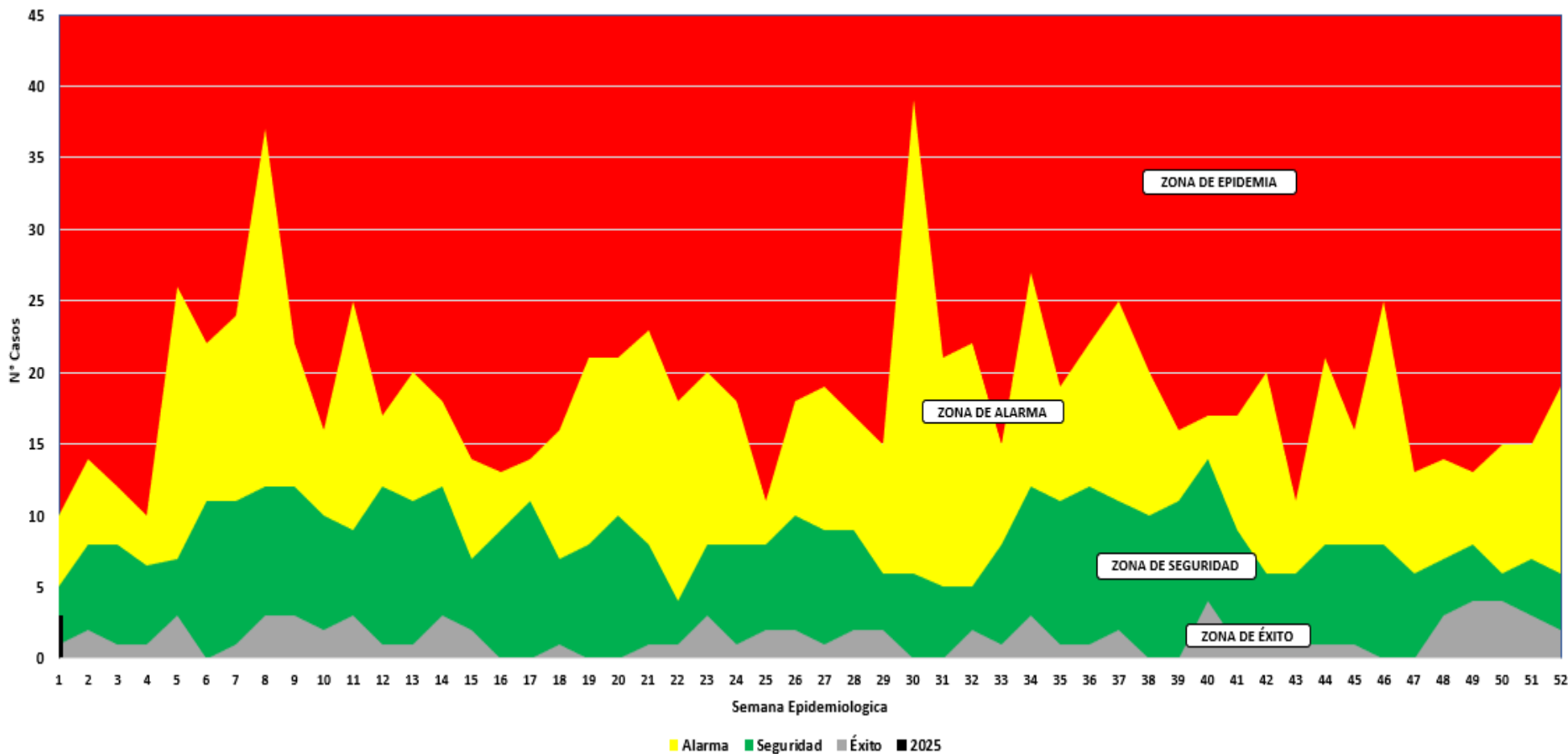


• En la SE 01 se han registrado 05 casos de Síndrome de Obstrucción Bronquial (SOB) en menores de 5 años, lo cual nos ubica en la **Zona de Alarma**.

\*Fuente: Vigilancia Epidemiológica CDC, NOTIWEB  
Elaboración: UESA-HRM

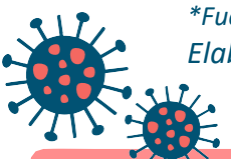


# Número de casos de Infección Diarreica Aguda en menores de 5 años, por Semana Epidemiológica Hospital Regional Moquegua 2025.



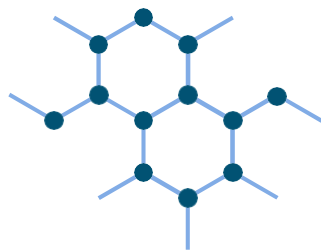
- En la SE 01 se han registrado 03 casos de Enfermedad Diarreica Aguda (EDA) en menores de 5 años.
- Lo cual hace que nos ubiquemos en la **Zona de Seguridad**.

\*Fuente: Vigilancia Epidemiológica CDC, NOTIWEB  
Elaboración: UESA-HRM





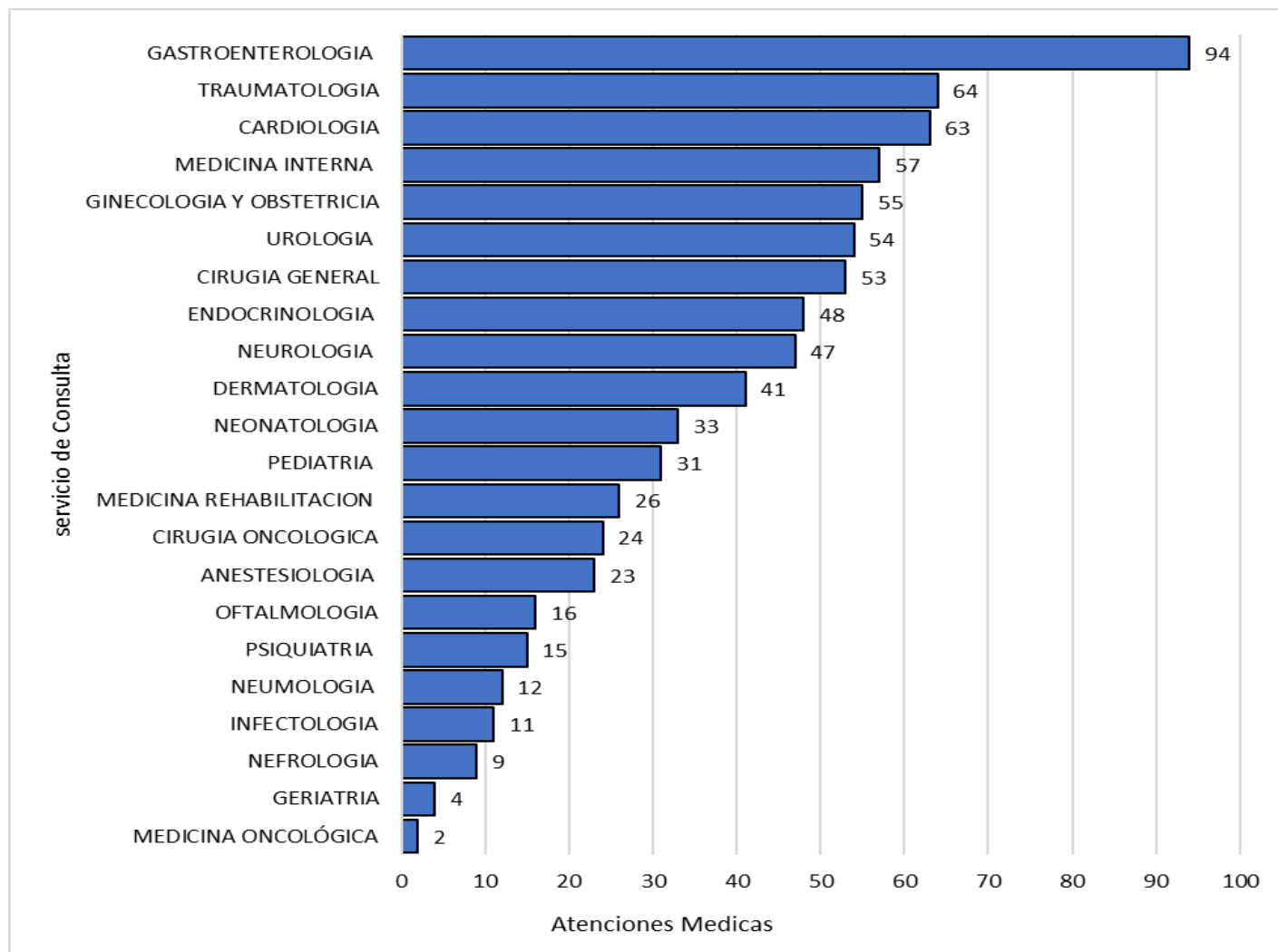
02



# INDICADORES HOSPITALARIOS

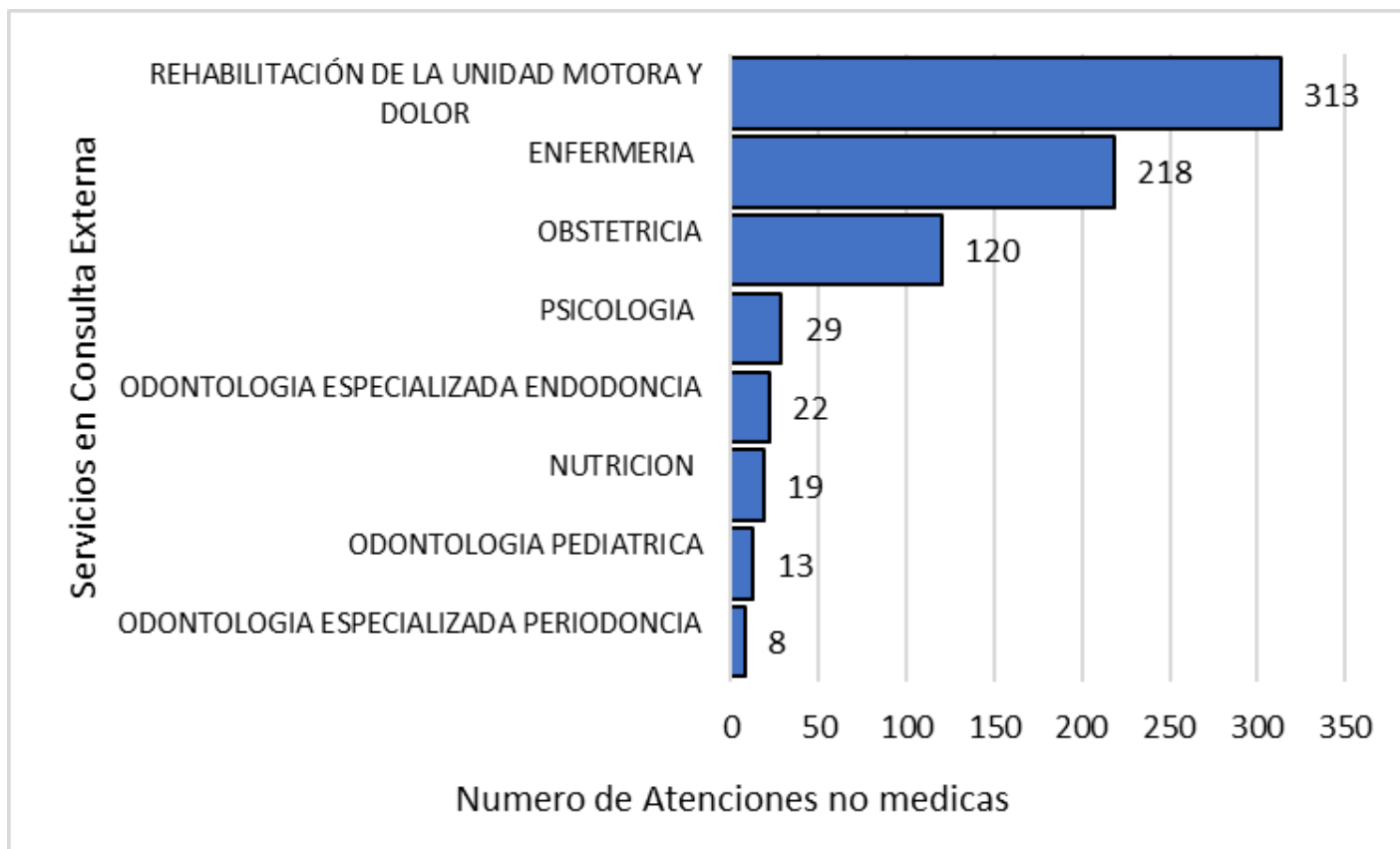


# Número de Atenciones Médicas en Consulta Externa, Semana Epidemiológica 01, Hospital Regional Moquegua 2025



En la SE 01 los tres servicios con mayor demanda por consultorio externo en atenciones médicas son: Gastroenterología, Traumatología y Cardiología. **Siendo el total: 782 atenciones médicas en el HRM.**

# Número de Atenciones No Médicas en Consulta Externa , por Semana Epidemiológica 01, Hospital Regional Moquegua 2024



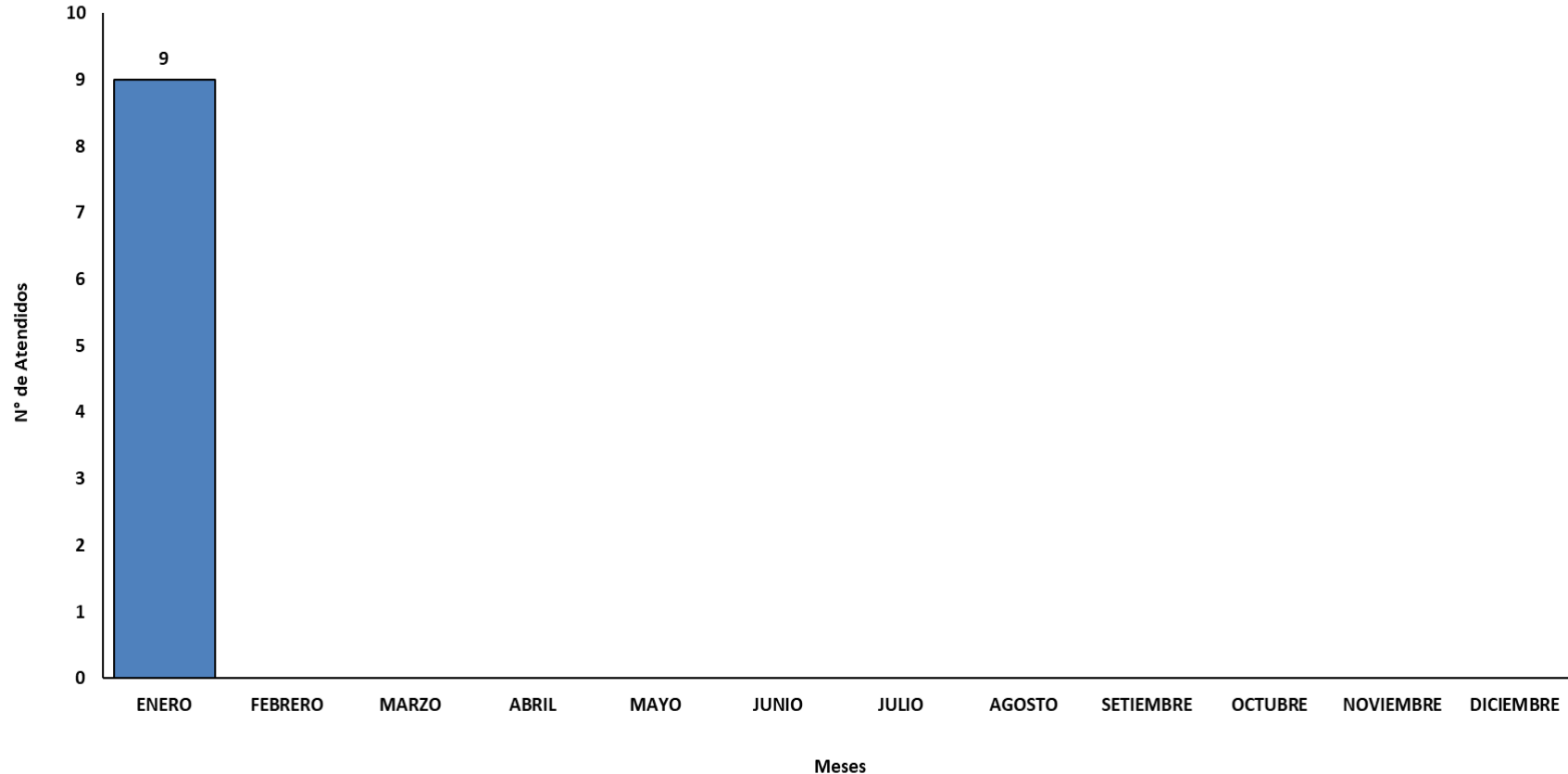
En la SE 01 los tres servicios con mayor demanda por consultorio externo en atenciones no médicas son: Rehabilitación de la Unidad Motora y Dolor, Enfermería y Obstetricia.

**Siendo el total: 742 atenciones no médicas en el HRM.**

\*Fuente: NOTIWEB HIS MINSA – Unidad de Estadística e Informática  
Elaboración: UESA-HRM



# Número de Atendidos en el Área de Trauma Shock, por Meses Hospital Regional Moquegua 2025

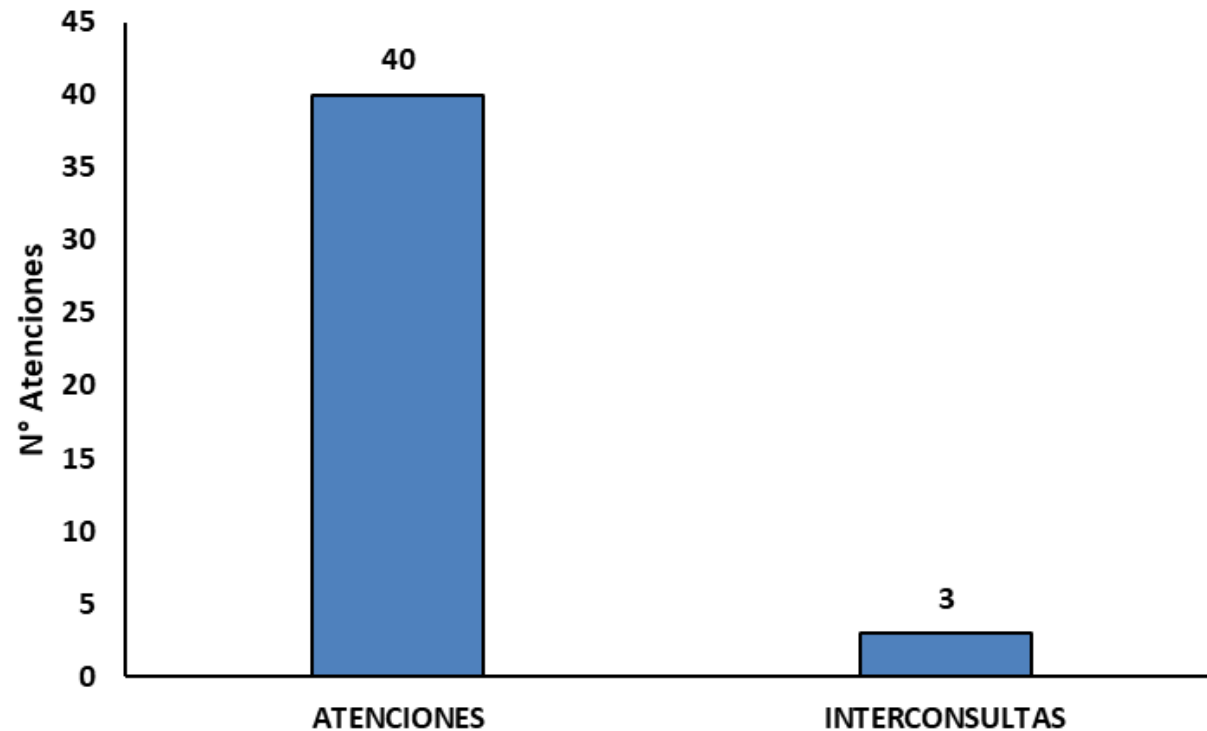


En la presente gráfica se registra del 01 al 06 de Enero del 2025, un total **09 atenciones** en el área de Trauma Shock.



*\*Fuente: Espacio de Monitoreo de Emergencias y Desastres  
Elaboración: UESA-HRM*

# Número de Atendidos e Interconsultas en el Área de Gineco-Obstetricia del Servicio de Emergencia, por Semana Epidemiológica 01, Hospital Regional Moquegua 2025.



En la SE 01 se ha registrado **40 pacientes atendidos y 03 interconsulta** en el Área de Gineco – Obstetricia/ Servicio Emergencia.

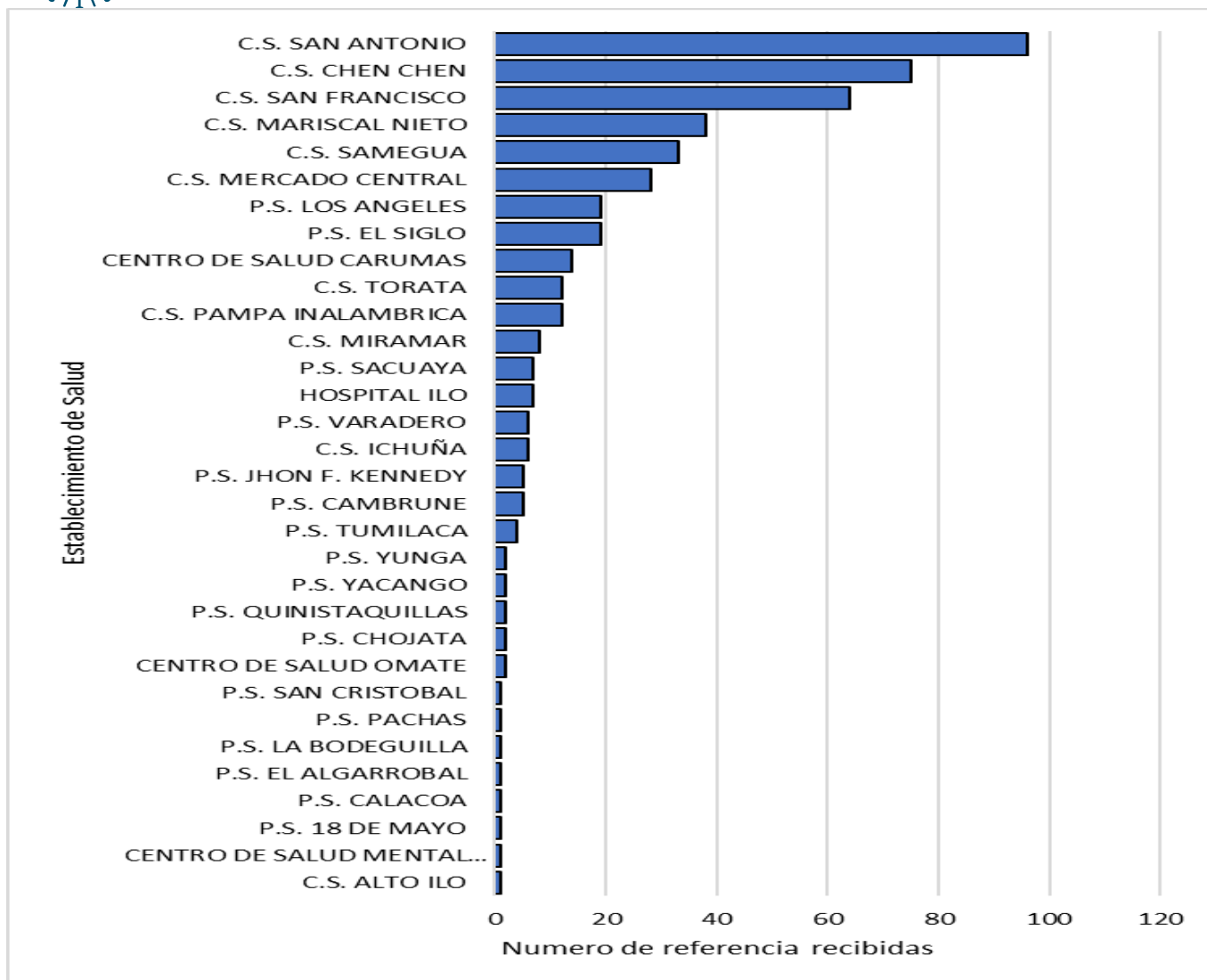
\*Fuente: Cuadernos de atenciones Gineco – Obstetricia / Servicio de Emergencias  
Elaboración: UESA-HRM

03

# SISTEMA DE REFERENCIAS Y CONTRARREFERENCIAS



# Referencias recibidas según Centro de Salud de Origen, por Semana Epidemiológica 01 Hospital Regional Moquegua 2025



En la SE 01 se ha recibido un **total de 476 referencias:** referencias por consultorios externos 471 y referencia para laboratorio clínico 05.

Los establecimientos de salud con más demandas de atenciones en nuestro hospital fueron:

- C.S. San Antonio : 96
- C.S. Chen Chen : 75
- C.S. San Francisco: 64

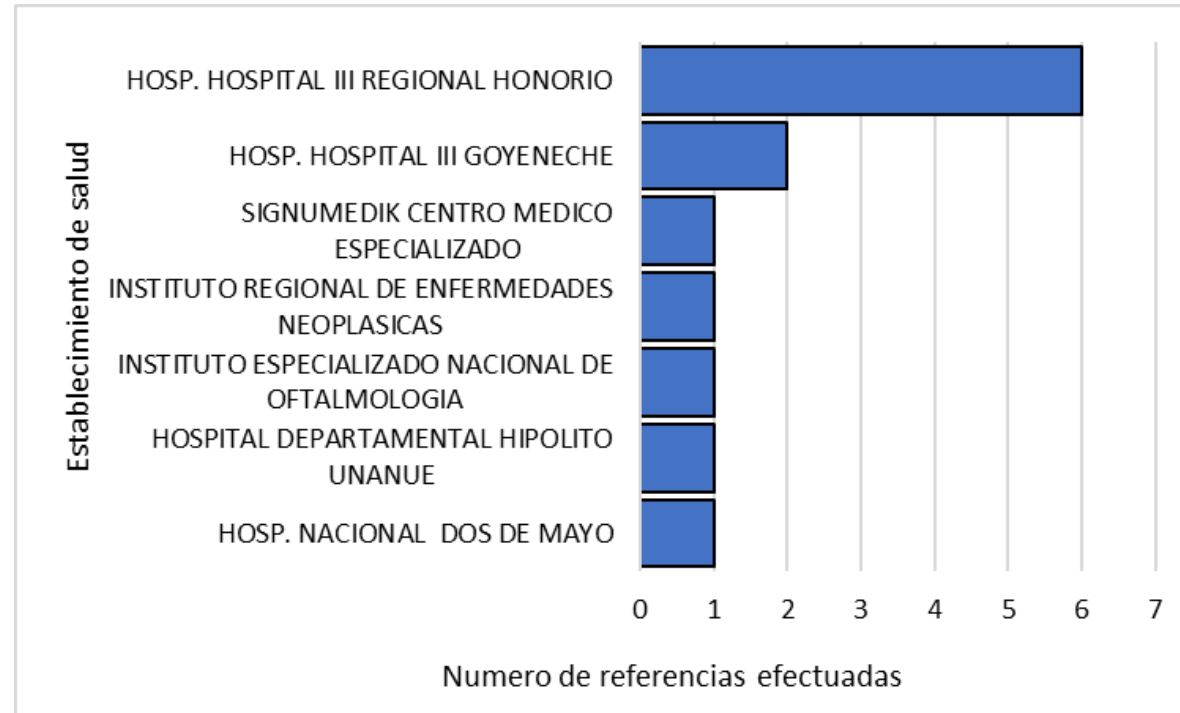
\*Fuente: Unidad de Referencias y Contrarreferencias

Elaboración: UESA - HRM

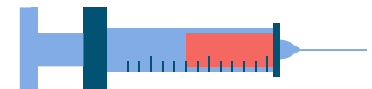




## Referencias efectuadas por establecimiento de Destino, por Semana Epidemiológica 01, Hospital Regional Moquegua 2025

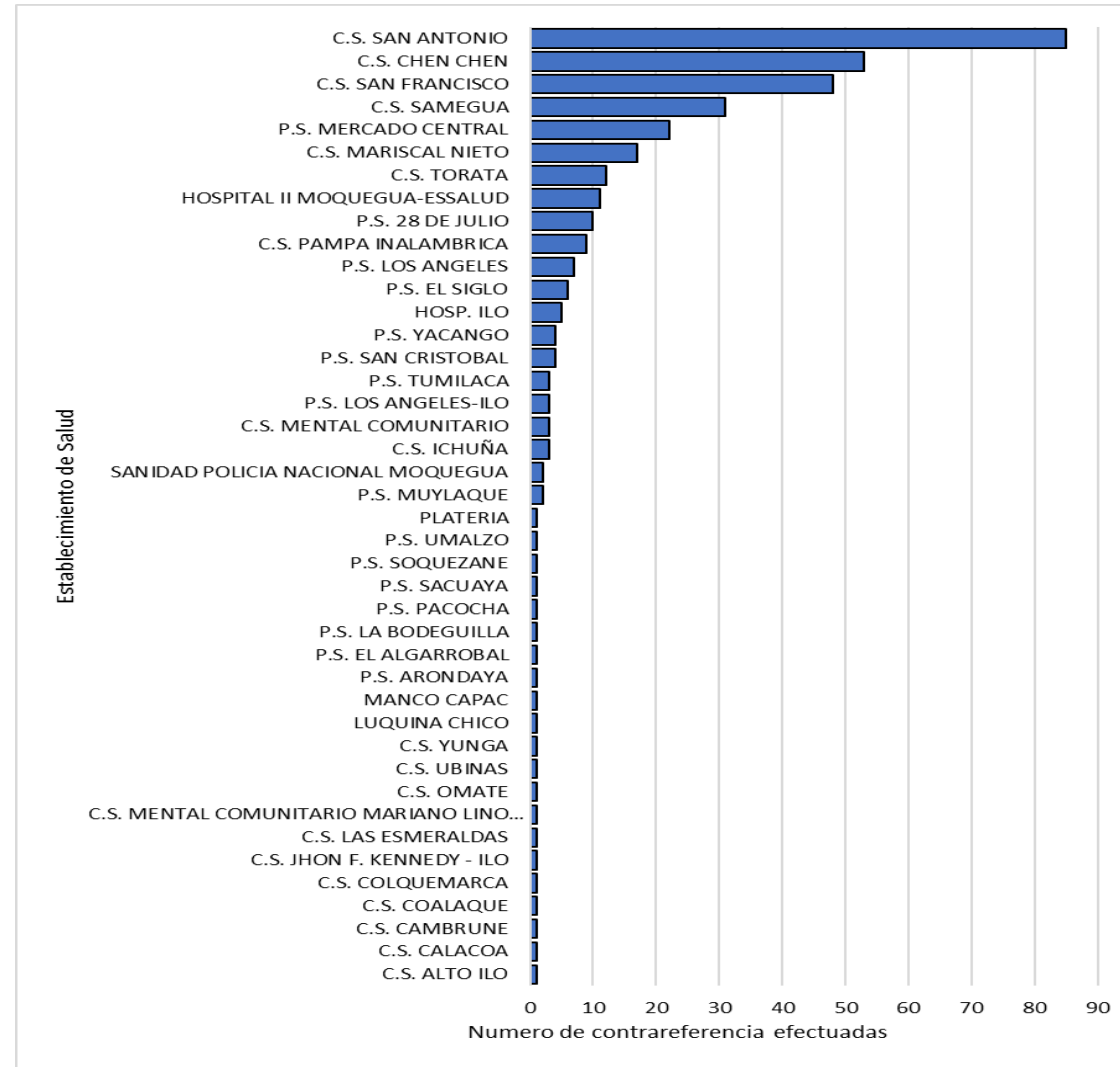


\*Fuente: Unidad de Referencias y Contrarreferencias  
Elaboración: UESA - HRM

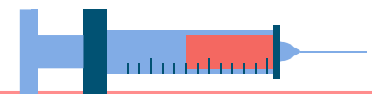




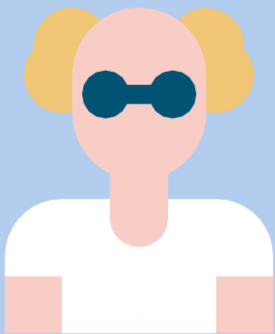
# Contrareferencias efectuadas por establecimiento de Destino, por Semana Epidemiológica 01, Hospital Regional Moquegua 2025



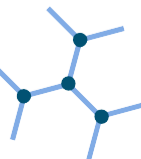
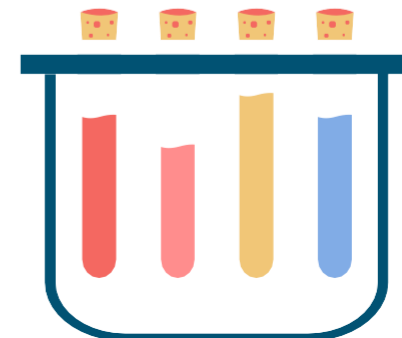
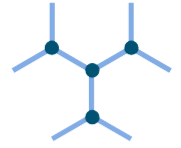
\*Fuente: Unidad de Referencias y Contrarreferencias  
Elaboración: UESA - HRM



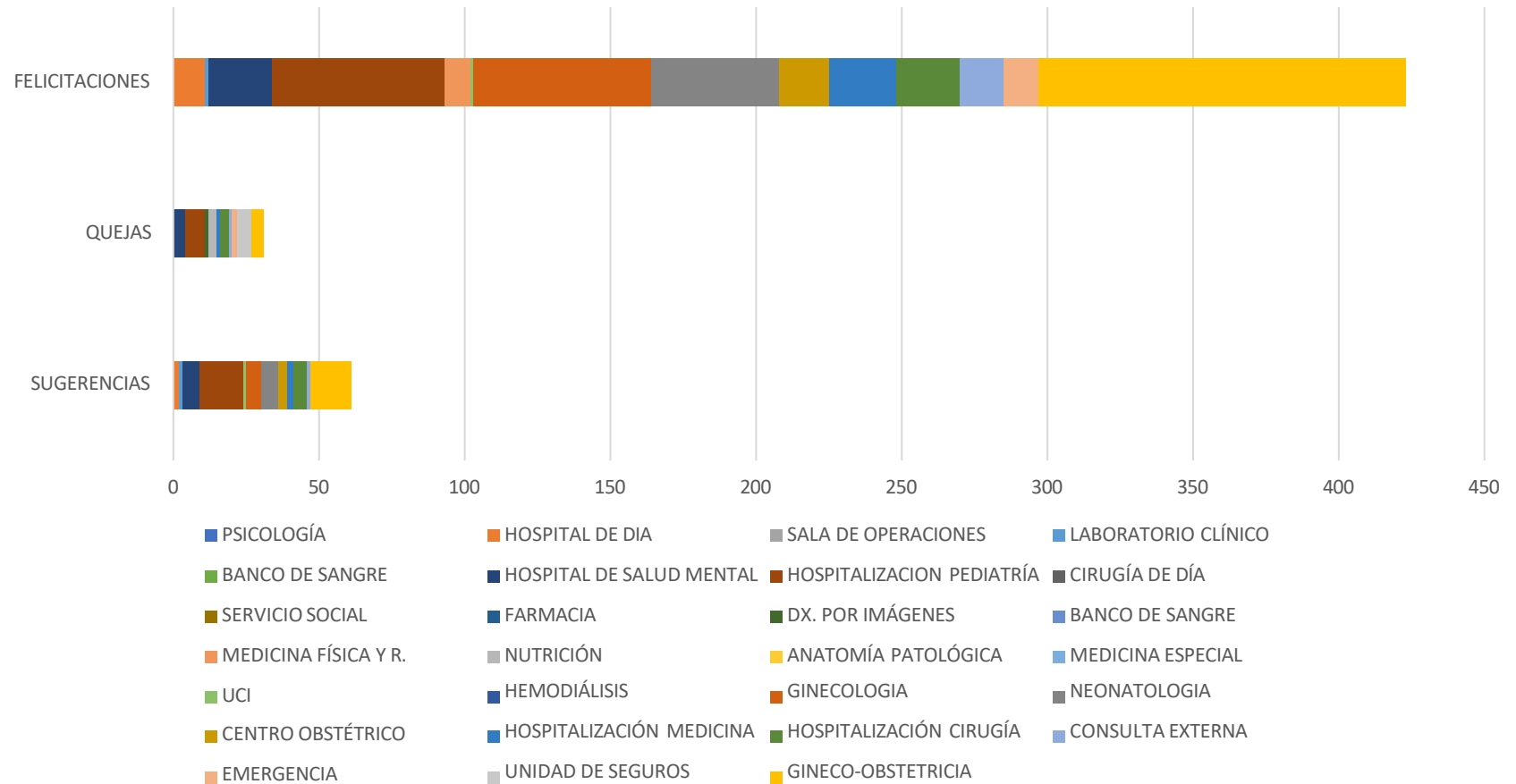
04



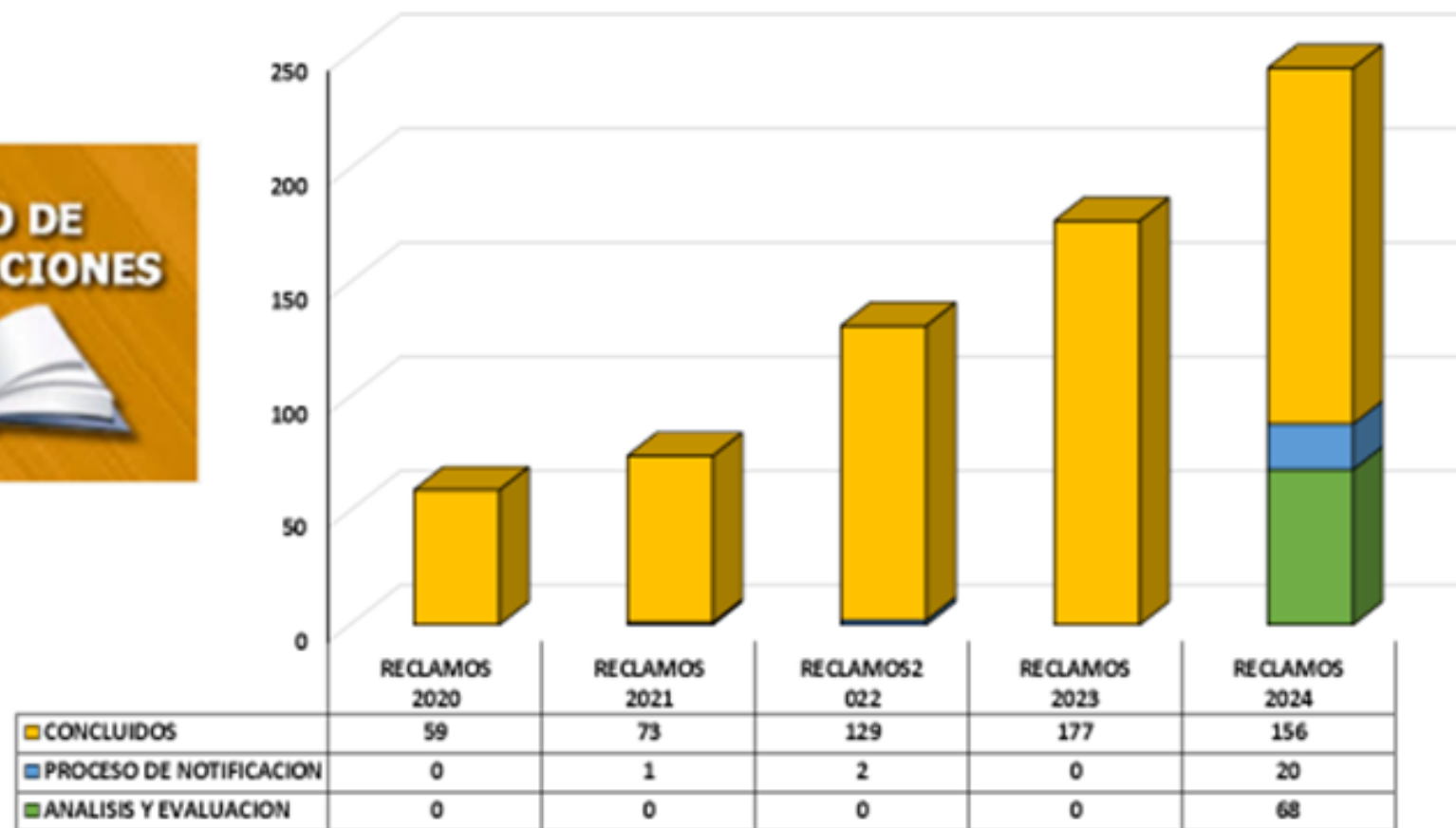
# SUGERENCIAS, FELICITACIONES, QUEJAS Y RECLAMOS



# Sugerencias, quejas y Felicidades Atendidas según Servicios del Hospital Regional Moquegua, 2024.

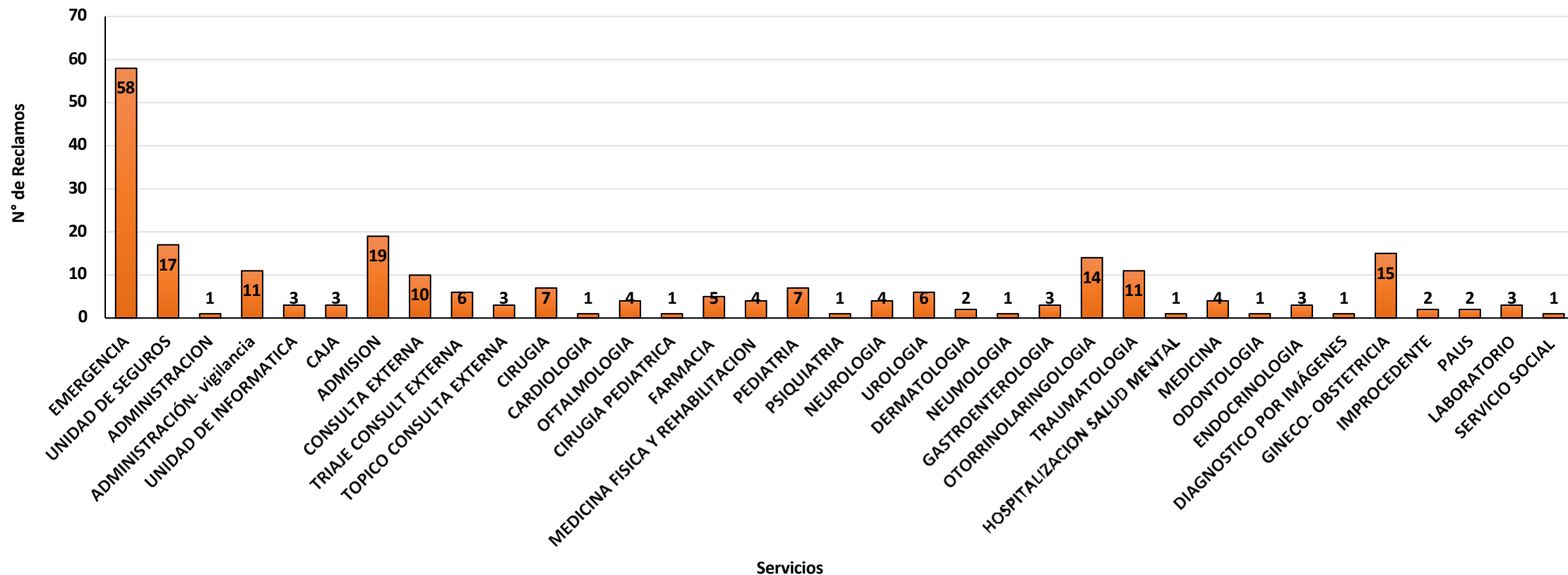


## Atención de Reclamos del Hospital Regional Moquegua, 2024.



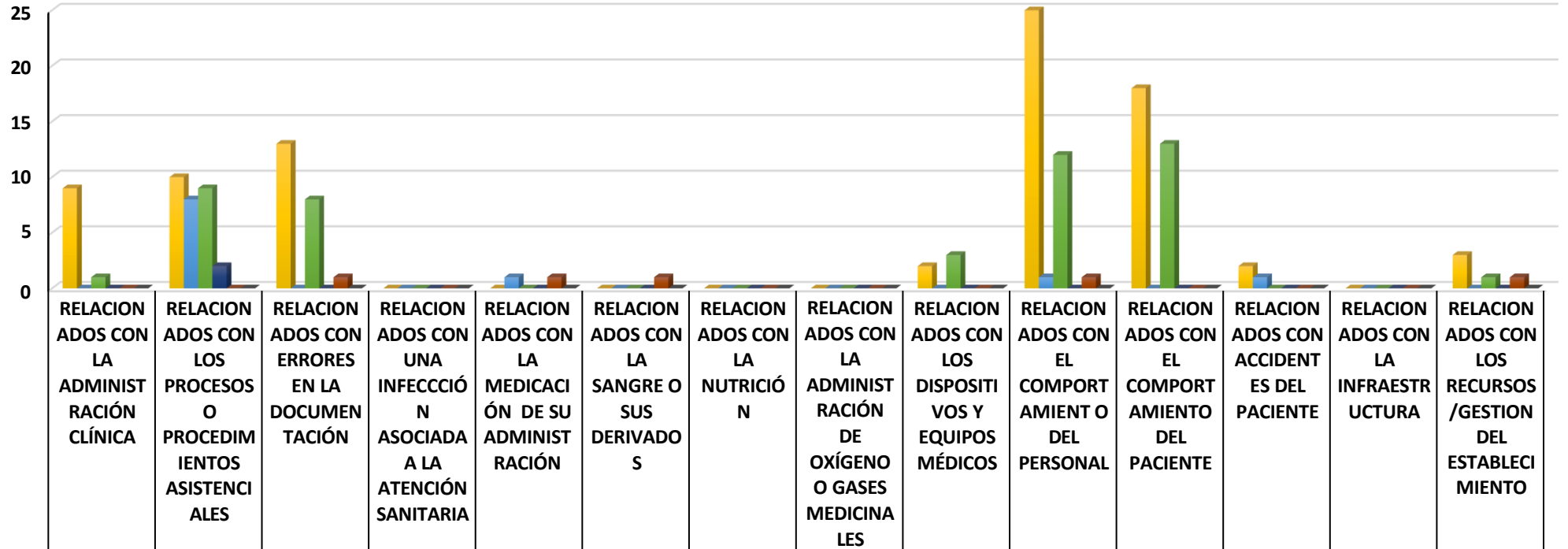
Quince reclamos en salud se encuentran en proceso de elaboración de cartas de respuesta. Correspondientes al 2023

# Reclamos Presentados por Servicios del Hospital Regional Moquegua, 2024.



# Consolidado de Incidente y Eventos Adversos II Trimestre 2024

Se evidencia que se ha presentado mayor numero de incidentes y eventos adversos en primer lugar de categoría **RELACIONADOS CON EL COMPORTAMIENTO DEL PERSONAL**, con un total de (25) incidentes notificados y **RELACIONADOS CON LOS PROCESOS O PROCEDIMIENTOS ASISTENCIALES** ocho (8) eventos adversos con mayor incidencia en el mes de ABRIL

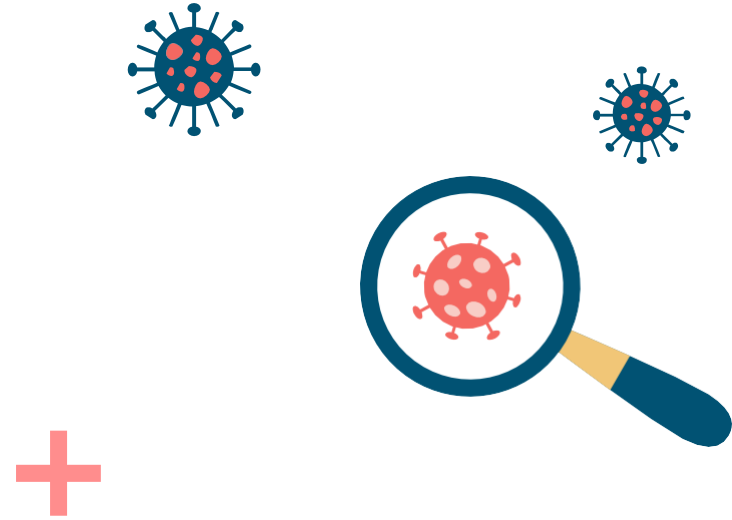


	RELACIONADOS CON LA ADMINISTRACIÓN CLÍNICA	RELACIONADOS CON LOS PROCESOS O PROCEDIMIENTOS ASISTENCIALES	RELACIONADOS CON ERRORES EN LA DOCUMENTACIÓN	RELACIONADOS CON UNA INFECCIÓN ASOCIADA A LA ATENCIÓN SANITARIA	RELACIONADOS CON LA MEDICACIÓN DE SU ADMINISTRACIÓN	RELACIONADOS CON LA SANGRE O SUS DERIVADOS	RELACIONADOS CON LA NUTRICIÓN	RELACIONADOS CON LA ADMINISTRACIÓN DE OXÍGENO O GASES MEDICINALES	RELACIONADOS CON LOS DISPOSITIVOS Y EQUIPOS MÉDICOS	RELACIONADOS CON EL COMPORTAMIENTO DEL PERSONAL	RELACIONADOS CON EL COMPORTAMIENTO DEL PACIENTE	RELACIONADOS CON ACCIDENTES DEL PACIENTE	RELACIONADOS CON LA INFRAESTRUCTURA	RELACIONADOS CON LOS RECURSOS /GESTION DEL ESTABLECIMIENTO
■ ABRIL INCIDENTE	9	10	13	0	0	0	0	0	2	25	18	2	0	3
■ ABRIL EVENTO ADVERSO	0	8	0	0	1	0	0	0	0	1	0	1	0	0
■ MAYO INCIDENTE	1	9	8	0	0	0	0	0	3	12	13	0	0	1
■ MAYO EVENTO ADVERSO	0	2	0	0	0	0	0	0	0	0	0	0	0	0
■ JUNIO INCIDENTE	0	0	1	0	1	1	0	0	0	1	0	0	0	1
■ JUNIO EVENTO ADVERSO	0	0	0	0	0	0	0	0	0	0	0	0	0	0

■ ABRIL INCIDENTE ■ ABRIL EVENTO ADVERSO ■ MAYO INCIDENTE ■ MAYO EVENTO ADVERSO ■ JUNIO INCIDENTE ■ JUNIO EVENTO ADVERSO

06

# EJECUCIÓN PRESUPUESTAL



# Avance de Ejecución Presupuestal, por Semana Epidemiológica Hospital Regional Moquegua 2025



0 %



En la SE 01-2025 se tiene un avance de Ejecución presupuestal de **0 %** en el Hospital Regional Moquegua.

Fuente: SIAF, corte al 04-01-2025

Elaboración: UESA-HRM