



HOSPITAL REGIONAL MOQUEGUA

Unidad de Epidemiología y Salud Ambiental

SALA SEMANAL DE INFECCIONES RESPIRATORIAS AGUDAS

Semana Epidemiológica: 48
Corte: 30/11/2024

BOLETÍN INFORMATIVO

PRONÓSTICO METEOROLÓGICO

CARUMAS - Máx. 22°C / Min. 7°C

Cielo nublado durante el día.

ICHUÑA - Máx. 22°C / Min. 7°C

Cielo nublado parcial entre cielo cubierto durante el día con tendencia a tormenta y chubasco.

ILO - Máx. 22°C / Min. 18°C

Cielo nublado durante el día con tendencia a llovizna ligera.

MOQUEGUA - Máx. 26°C / Min. 14°C

Cielo con nubes dispersas durante el día.

OMATE - Máx. 26°C / Min. 10°C

Cielo nublado parcial entre cielo nublado durante el día.

PUQUINA - Máx. 21°C / Min. 9°C

Cielo nublado parcial entre cielo nublado durante el día.

UBINAS - Máx. 19°C / Min. 5°C

Cielo nublado parcial entre cielo cubierto durante el día con tendencia a tormenta y chubasco.



COER MOQUEGUA - Módulo de Monitoreo y Análisis

BOLETÍN INFORMATIVO

AVISO DE CORTO PLAZO ANTE LLUVIAS INTENSAS

NIVEL DE PELIGRO : AMARILLO PARA EL DEPARTAMENTO DE MOQUEGUA

NIVELES DE PELIGRO

NIVEL BLANCO
Sin fenómenos meteorológicos peligrosos. No es necesario tomar precauciones especiales.

NIVEL AMARILLO
Pronóstico de precipitaciones acumuladas en 24 horas de intensidad moderada.

NIVEL NARANJA
Pronóstico de precipitaciones acumuladas en 24 horas de intensidad fuerte y pueden producir aniegos e inundaciones pluviales.

NIVEL ROJO
Pronóstico de precipitaciones acumuladas en 24 horas de intensidad extrema y pueden producir inundaciones pluviales. Presenta fenómenos asociados como descargas eléctricas, vientos fuertes y granizo.

DETALLE:

Fecha de inicio: Miércoles, 27 noviembre 2024 - 13:00 horas

Duración: 24 hrs

Plazo: Corto Plazo.

Estos avisos indican la posibilidad de ocurrencia de lluvias intensas para las siguientes 24 horas.

PROVINCIAS AFECTADAS:

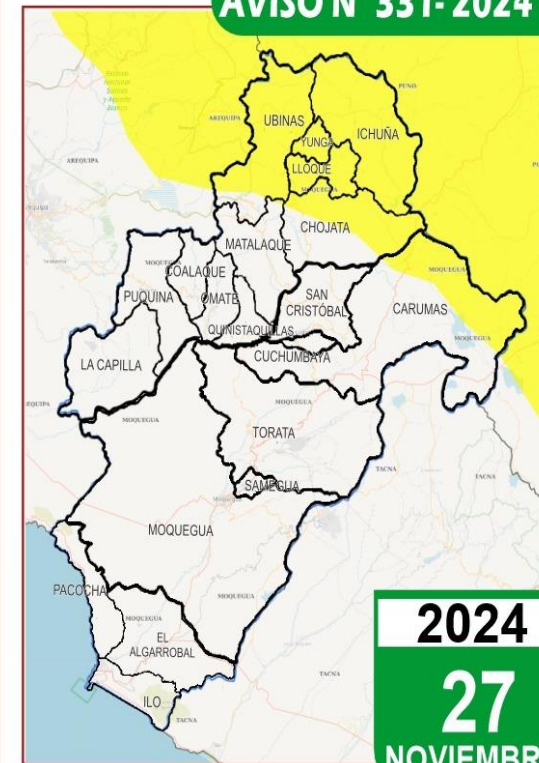
MARISCAL NIETO: CARUMAS

GENERAL SÁNCHEZ CERRO: ICHUÑA, UBINAS, YUNGA, LLOQUE,

CHOJATA.

ILO: NINGUNO.

AVISO N° 331-2024



COER MOQUEGUA - Módulo de Monitoreo y Análisis

REPORTE DE IRAS SE 48 DEL 24/11/24 AL 30/11/2024



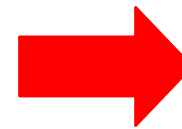
CASOS DE IRA ATENDIDOS

- Menores de 5 años: 16
- Adulto Mayor: 04
- **TOTAL : 20**



CASOS DE NEUMONÍA

- Menores de 5 años: **01**
- Adulto Mayor: **04**
- **TOTAL: 05**



Hospitalizado

- Durante la SE 48 no se registraron hospitalizaciones por neumonía.

Fallecido

Durante la SE 48 se registró 01 fallecimiento por Neumonía .



Disponibilidad de Oxígeno

5,658 m³



Stock para toma de muestras

- Prueba rápida COVID-19: **05** (FV: 19/12/2025)
- Medio de Transporte Viral : **100** (FV: MAYO 2025) **27** (FV: 05/05/2025)
- Prueba rápida de SARS COV-2/Influenza A y B : **00**



Vacunación Influenza – HRM

Vacunas aplicadas del 24/11/24 al 30/11/24: **00**

Stock Vacuna contra influenza estacional: **00**

Stock Vacuna influenza tetravalente: **01**

Stock Vacuna influenza pediátrica: **00**



Vacunación Neumococo – HRM

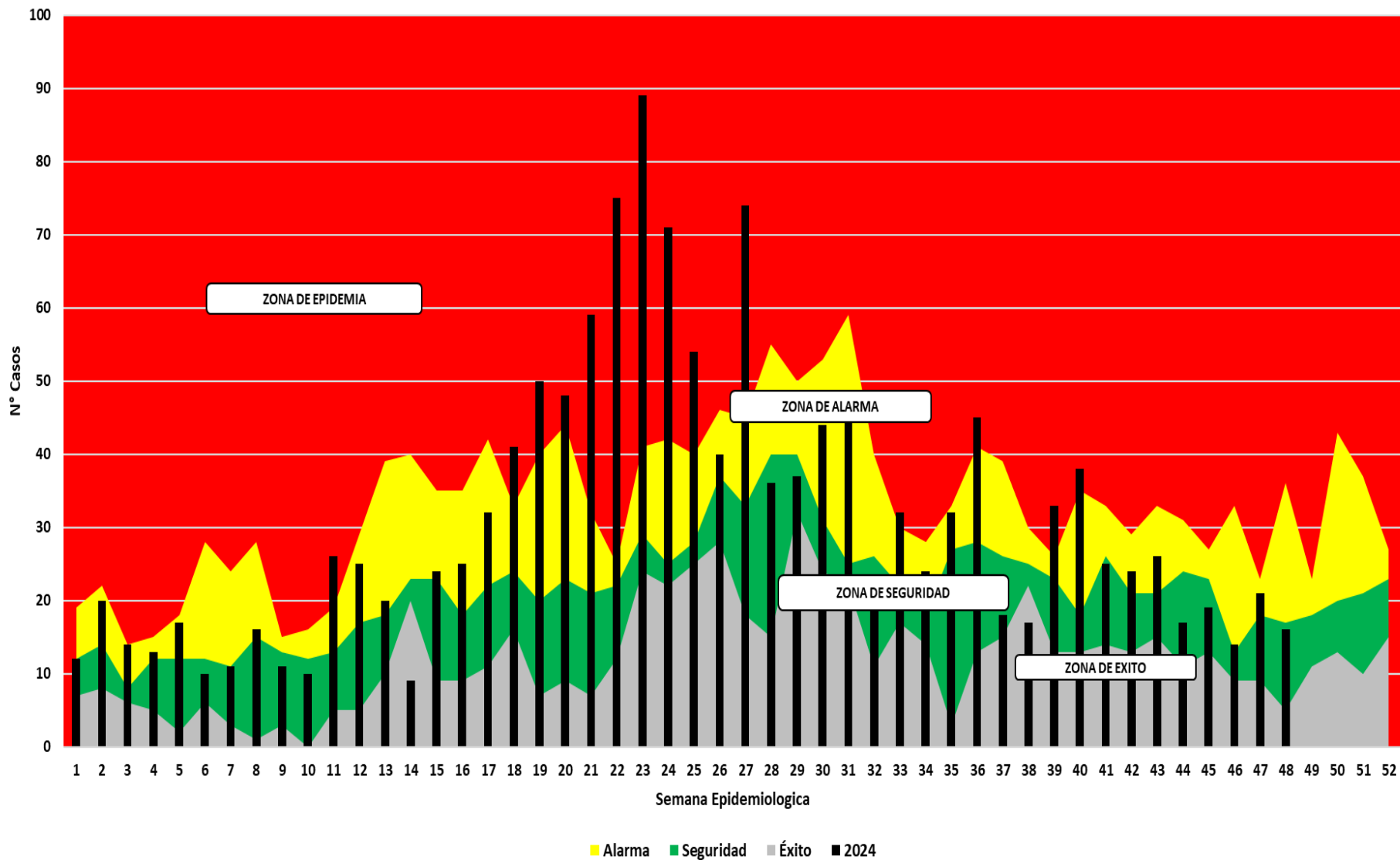
• Vacunas aplicadas del 24/11/24 al 30/11/24: **00**

• Stock Vacuna: **01**

GESTIÓN DE LA RESPUESTA CORTE 30/11/2024

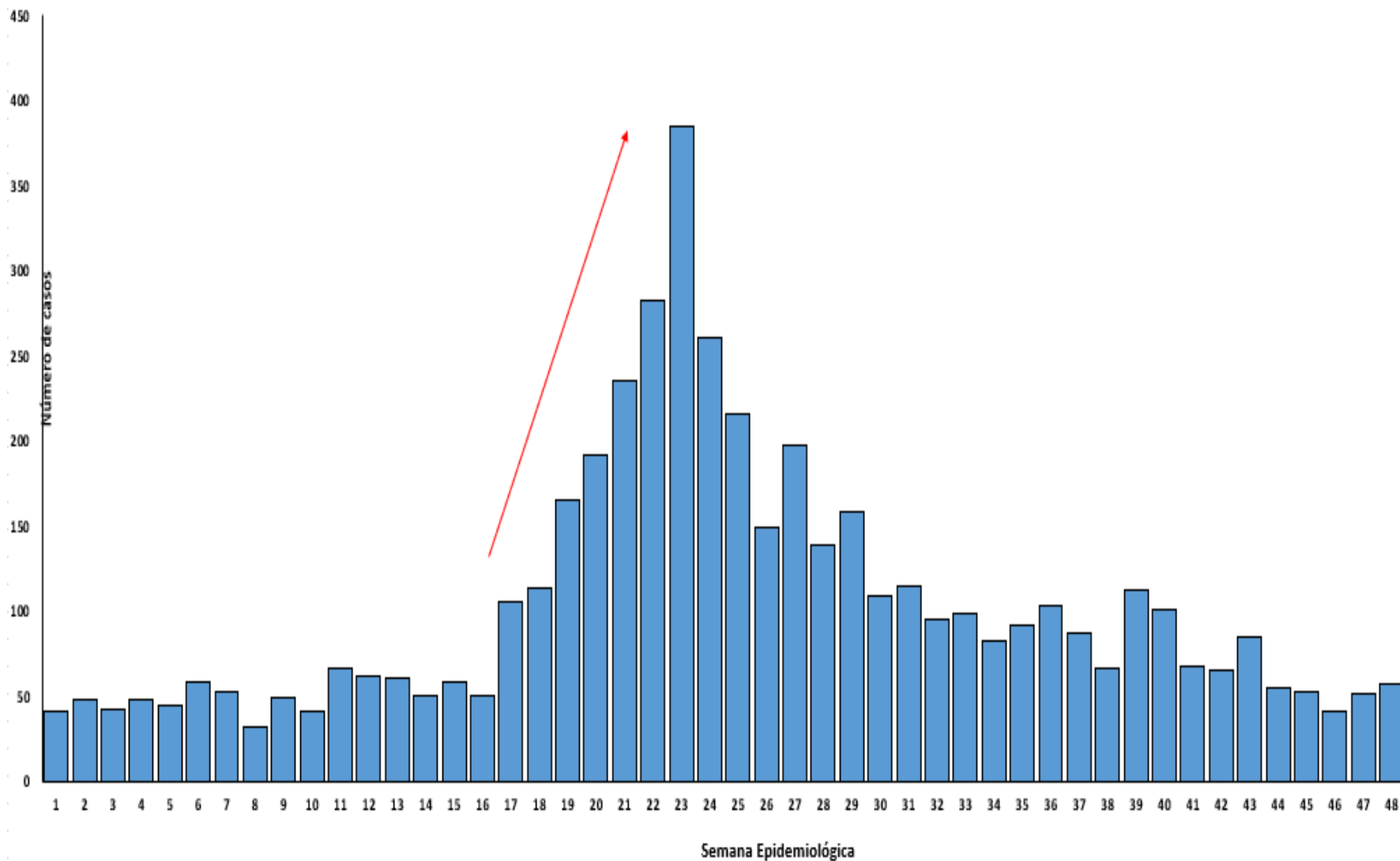


Canal endémico por atenciones de infecciones respiratorias agudas (IRA) menor de 5 años, según semana epidemiológica - Hospital Regional Moquegua 2024



- En la SE 48 se han registrado 16 casos de Infecciones Respiratorias Agudas (IRA) en menores de 5 años, lo cual nos ubica en la **Zona de Seguridad**.

* No se consideró años de pandemia para su elaboración.



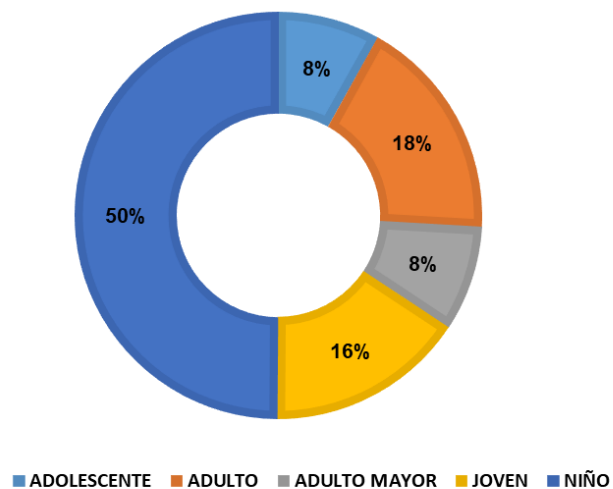
Durante el año 2024 se observó un incremento de casos desde SE 17 siendo el pico más elevado la SE 23 con 385 atenciones por Infecciones Respiratorias Agudas (IRA). Para la SE 48 se observa 57 atenciones por Infecciones Respiratorias Agudas (IRA).



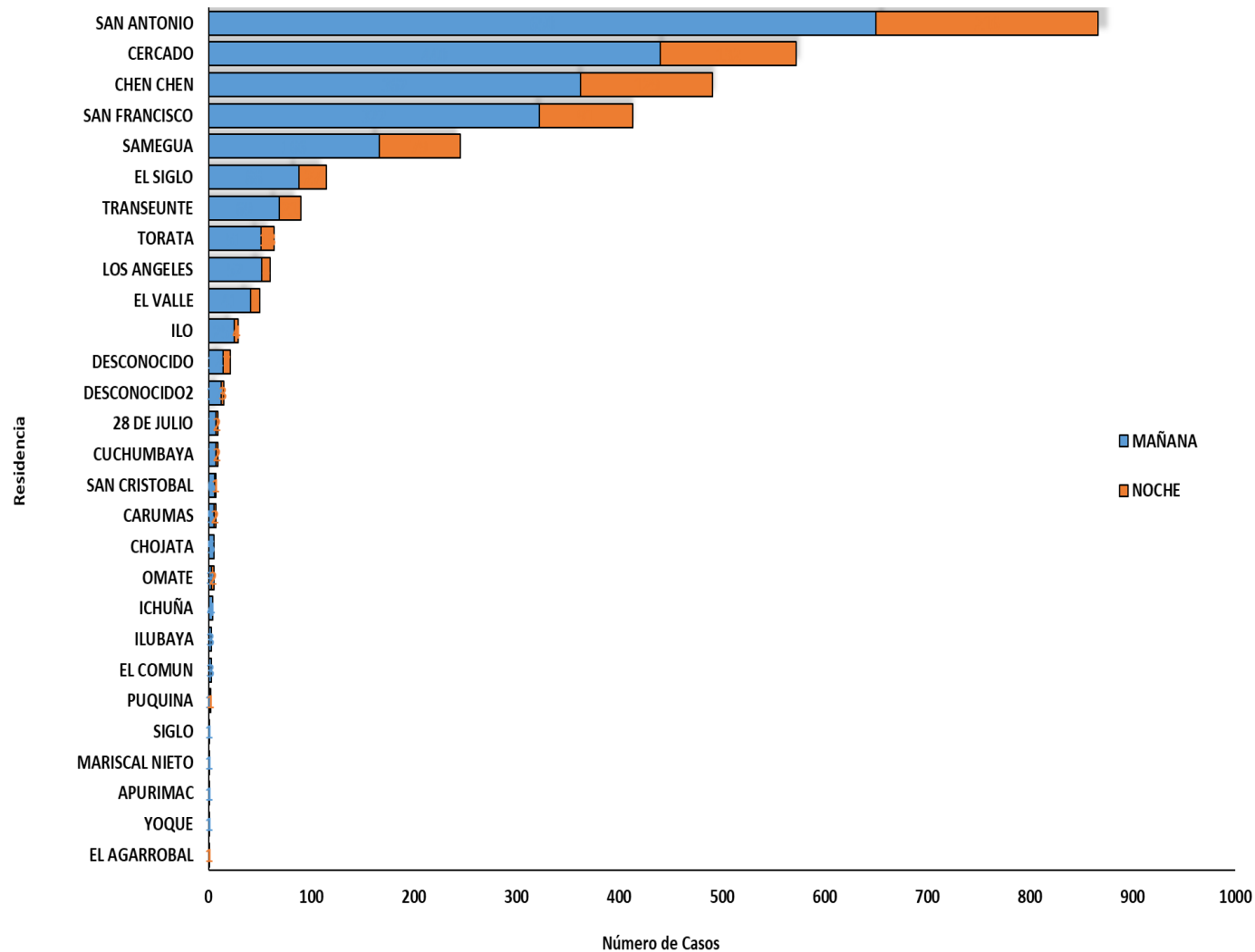
*Fuente: Vigilancia Epidemiológica - HRM
Elaboración: UESA-HRM

Distribución de casos por etapa de vida en el Hospital Regional Moquegua Mayo - Noviembre 2024

Distribución de casos por etapa de vida en el Hospital Regional Moquegua Mayo - Noviembre 2024



Casos de IRA, atendidos según residencia y horario de atención de la SE 24 a la SE 48 - 2024

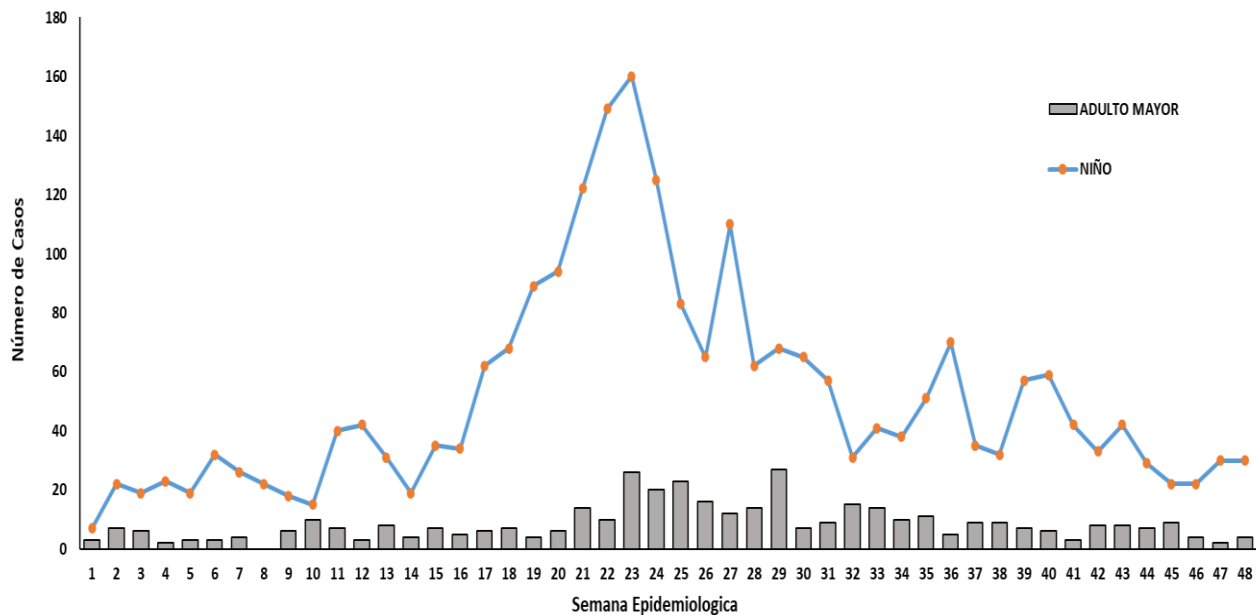


*Fuente: Vigilancia Epidemiológica - HRM
Elaboración: UESA-HRM

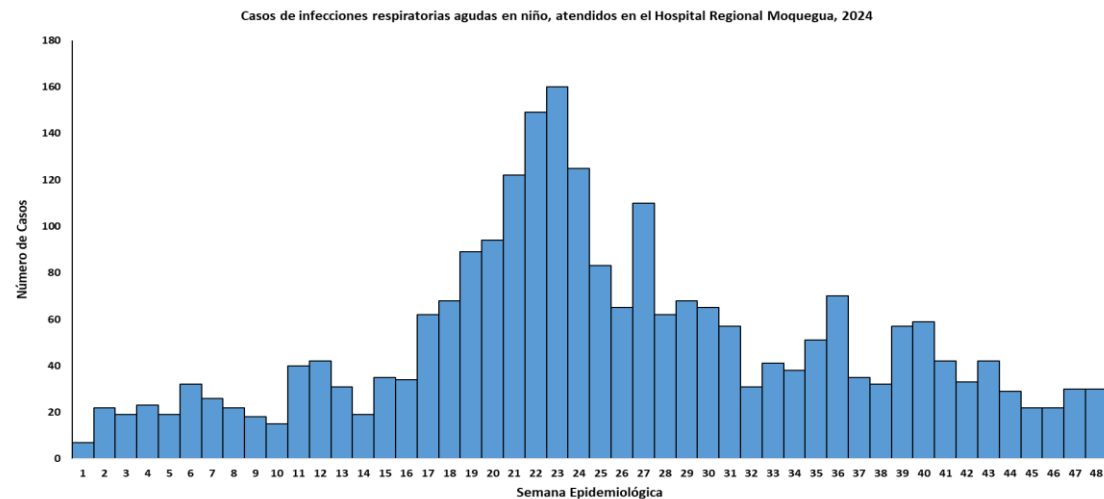


Atenciones de Infecciones respiratorias agudas en adulto mayor y niño, Hospital Regional Moquegua 2024

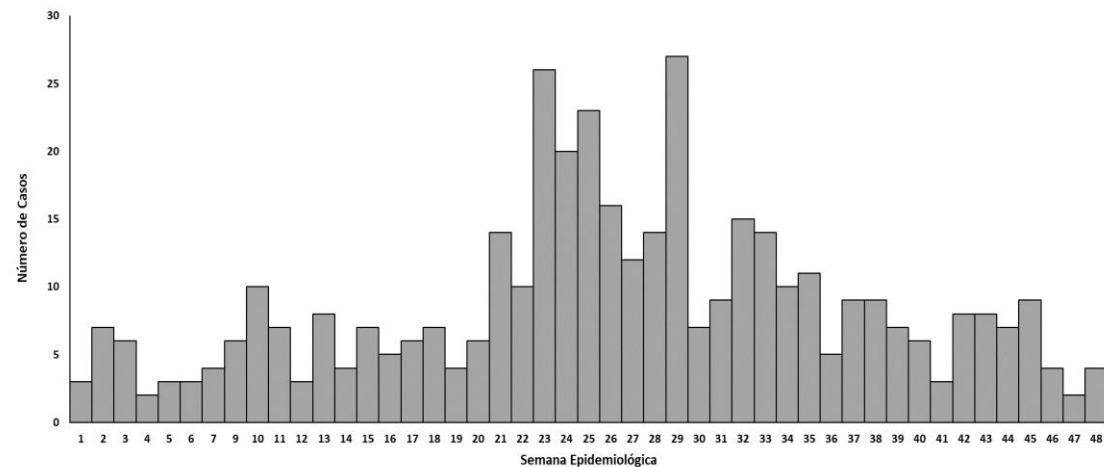
Casos de Infecciones Agudas En Adulto Mayor y Niño en el Hospital Regional Moquegua, 2024



Casos de Infecciones Agudas En Niño Atendidos en el Hospital Regional Moquegua, 2024



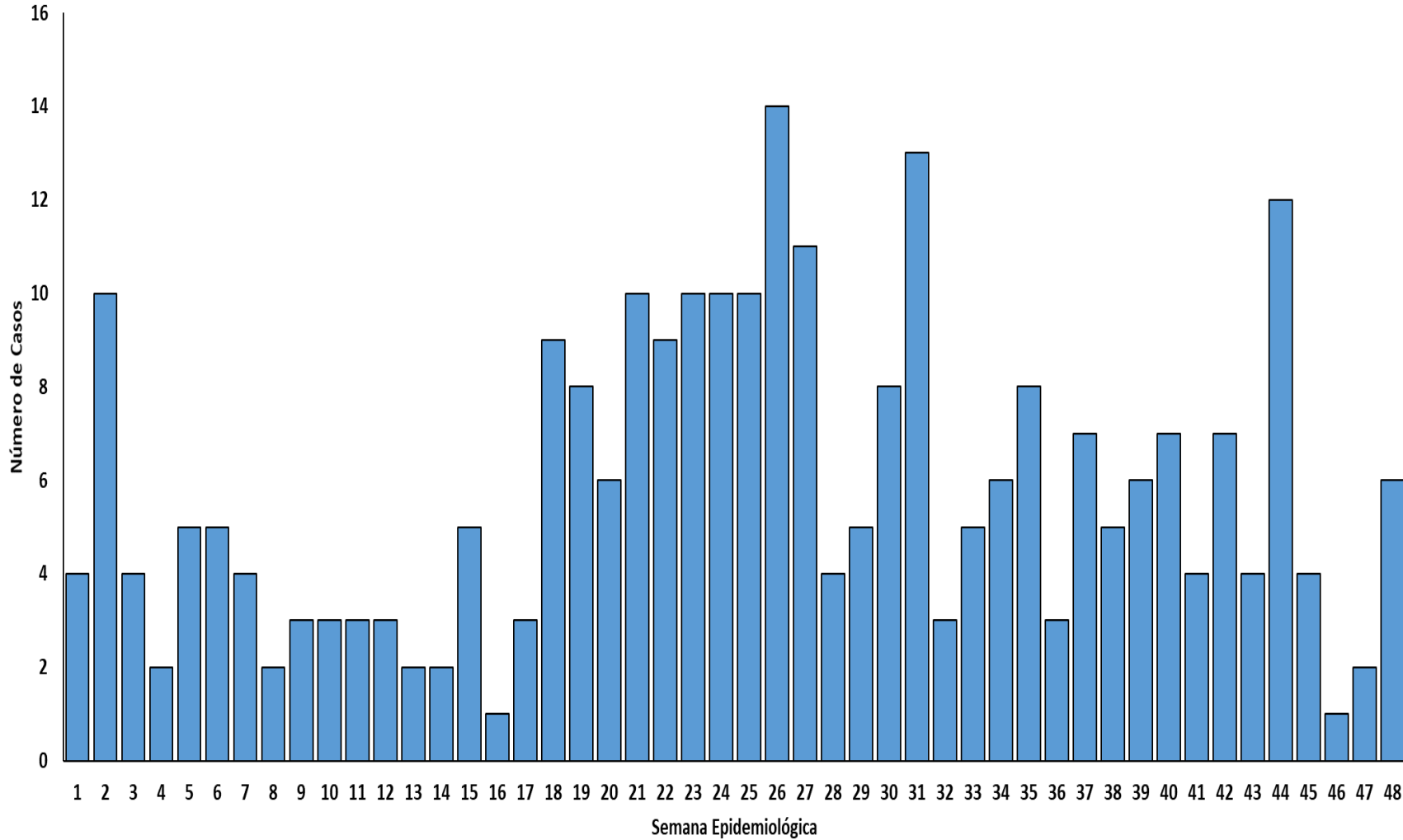
Casos de Infecciones Agudas En Adulto Mayor Atendidos en el Hospital Regional Moquegua, 2024



*Fuente: Vigilancia Epidemiológica - HRM
Elaboración: UESA-HRM



Atenciones por neumonía, Hospital Regional Moquegua 2024



Durante el año 2024 se observó un incremento de atenciones por neumonía en todas las edades. En la SE 02 (10), SE 26 (14) y SE 31 (13).

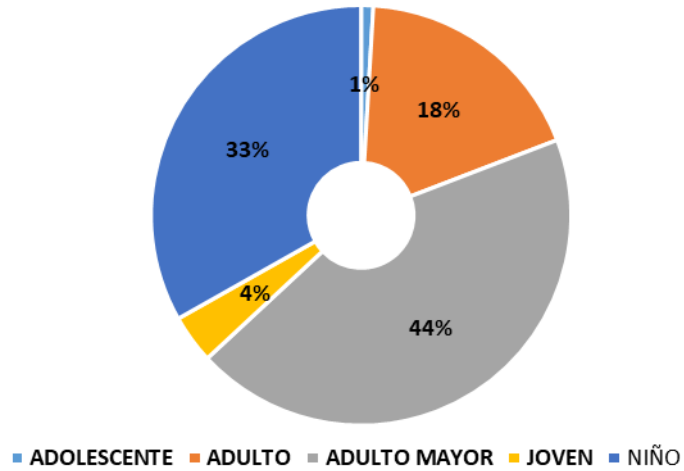
Para la SE 48 se han registrado 06 atenciones por neumonía.



Atenciones por neumonía, Hospital Regional Moquegua 2024

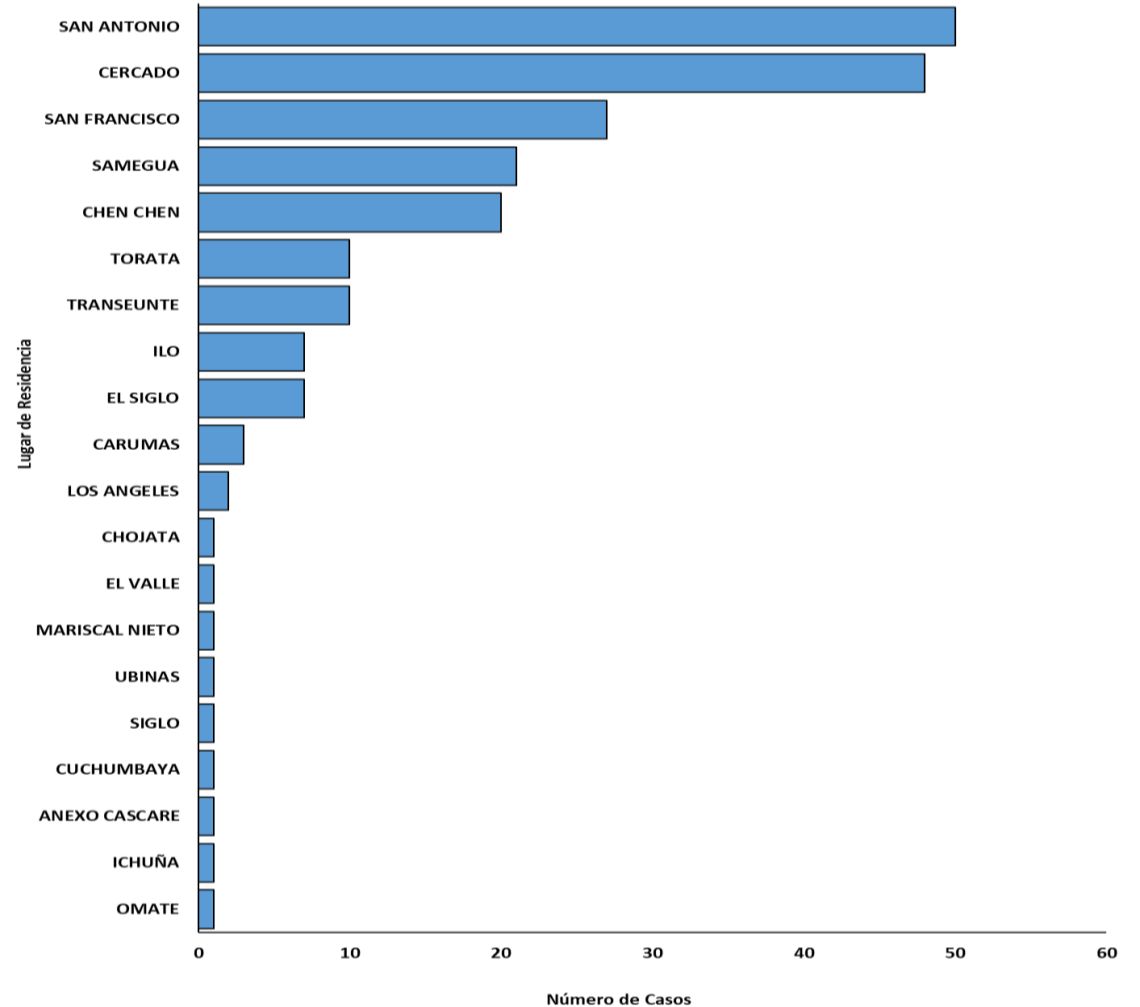
Distribución de casos por etapa de vida en el Hospital Regional Moquegua Mayo- Noviembre 2024

Distribución de casos por etapa de vida-Hospital Regional Moquegua Mayo- Noviembre 2024



Casos de Neumonía Atendido en el Hospital Regional Moquegua según residencia, Mayo - Noviembre 2024

Casos de neumonía atendidos en el Hospital Regional Moquegua según residencia, Mayo - Noviembre 2024

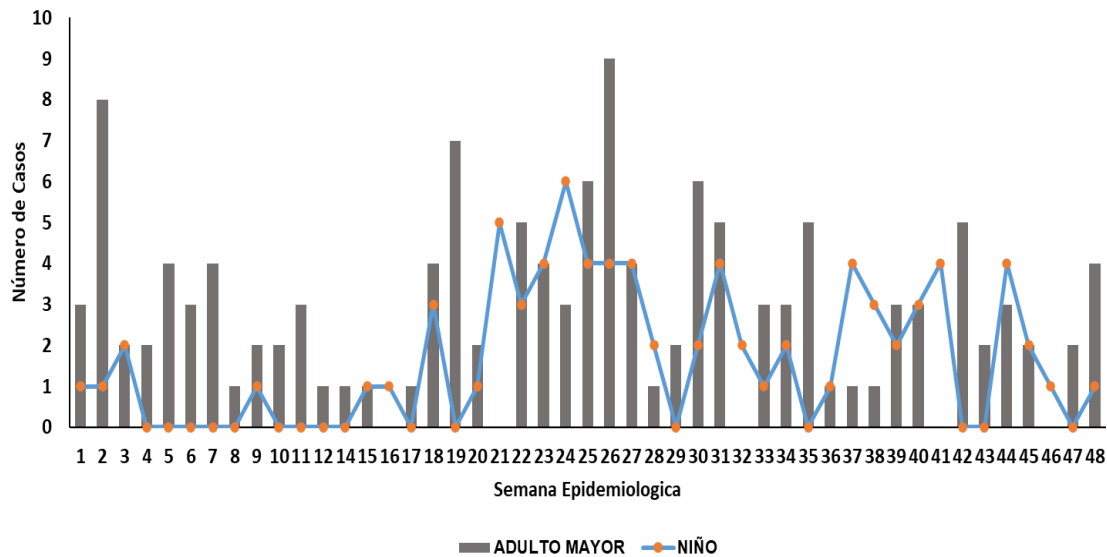


*Fuente: Vigilancia Epidemiológica - HRM
Elaboración: UESA-HRM



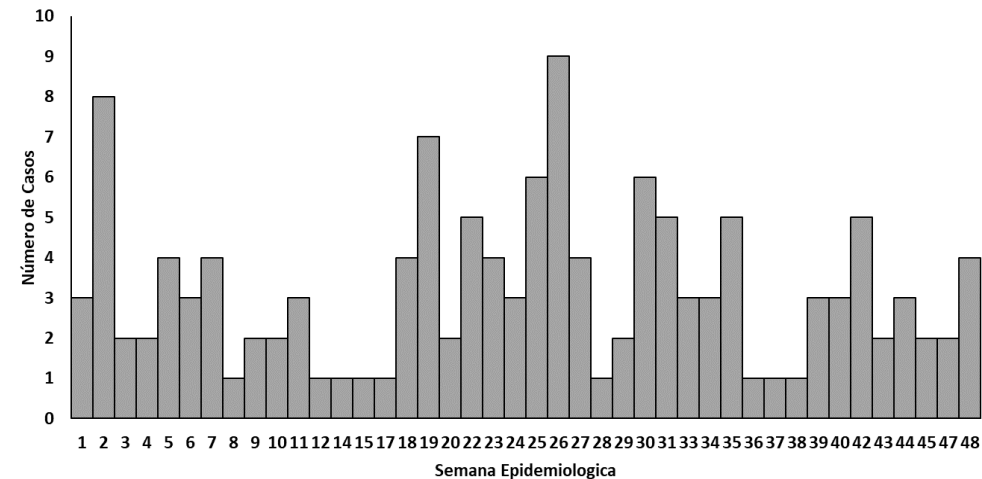
Casos de Neumonía En Adulto Mayor y Niño en el Hospital Regional Moquegua, 2024

Casos de Neumonía en adulto mayor y niño en el Hospital Regional Moquegua, 2024



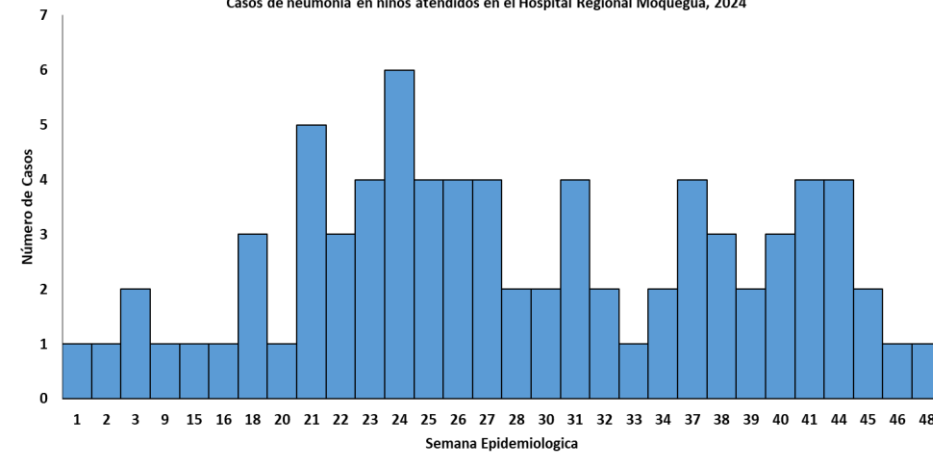
Casos Neumonía en Adulto Mayor Atendidos en el Hospital Regional Moquegua, 2024

Casos de neumonía en adulto mayor atendidos en el Hospital Regional Moquegua, 2024



Casos de Neumonía En Niño Atendidos en el Hospital Regional Moquegua, 2024

Casos de neumonía en niños atendidos en el Hospital Regional Moquegua, 2024



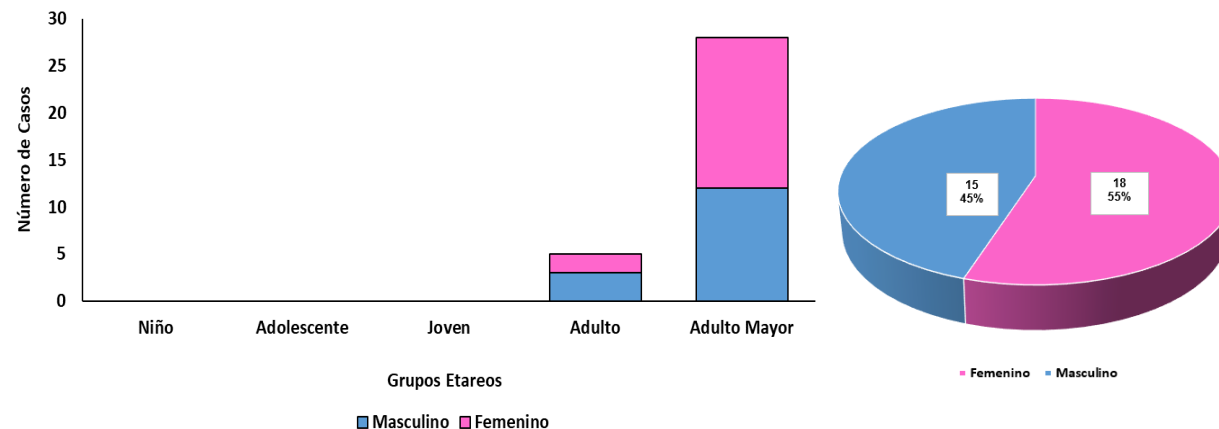
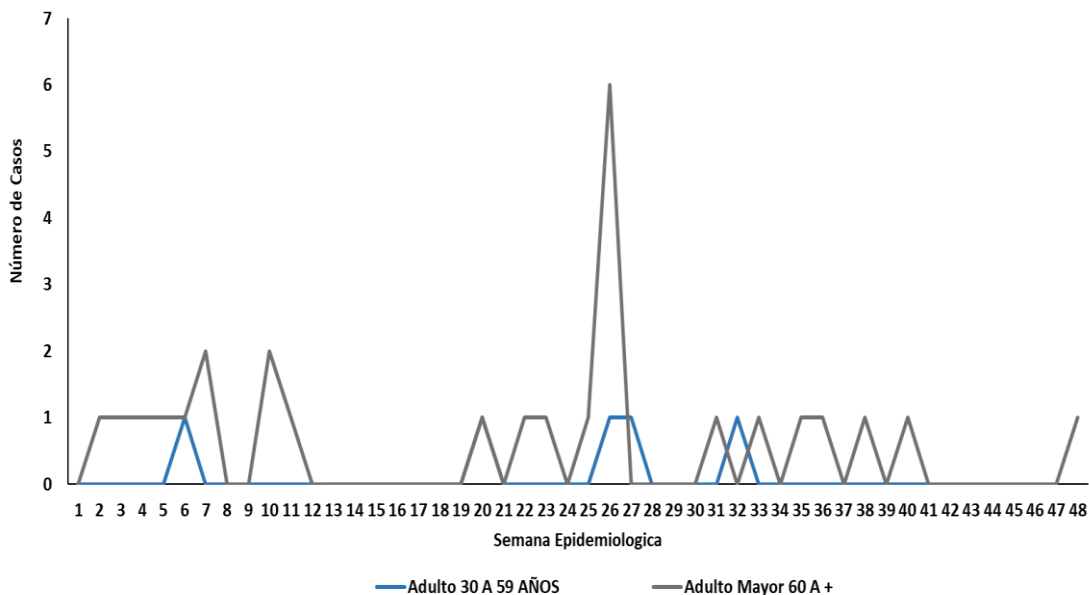
*Fuente: Vigilancia Epidemiológica - HRM
Elaboración: UESA-HRM



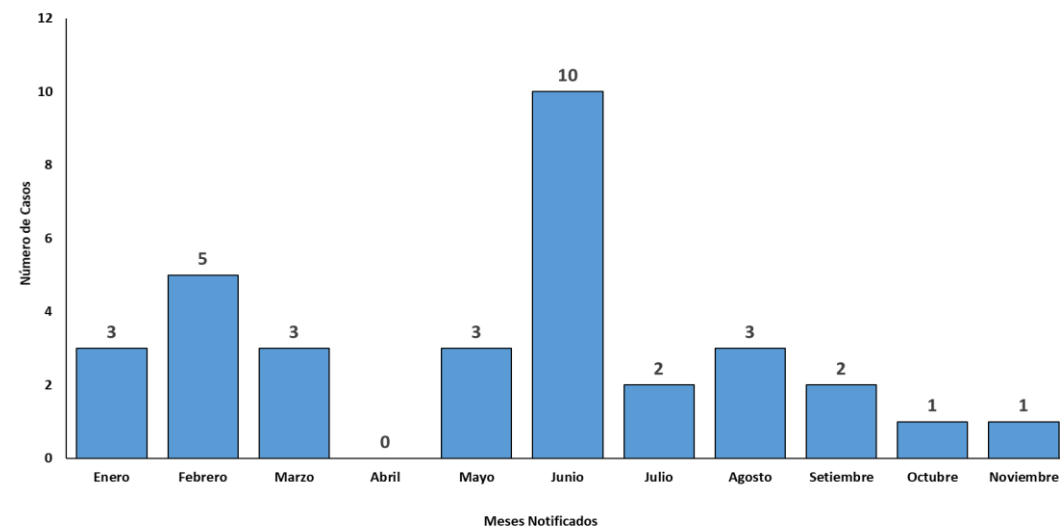
Defunciones por neumonía y bronconeumonía, según grupo etareo - Hospital Regional Moquegua 2024

Casos de Defunciones por Neumonía y Bronconeumonía según grupos etarios - Hospital Regional Moquegua, 2024

Casos de defunciones por neumonía y bronconeumonía, según grupos etareos - Hospital Regional Moquegua 2024



Numero de Defunciones por Neumonía y Bronconeumonía por mes - Hospital Regional Moquegua, 2024



*Fuente: Área de Salud Ambiental -UESA
Elaboración: UESA-HRM

