



HOSPITAL REGIONAL MOQUEGUA

Unidad de Epidemiología y Salud Ambiental

SALA SEMANAL DE INFECCIONES RESPIRATORIAS AGUDAS

Semana Epidemiológica: 47
Corte: 23/11/2024

BOLETÍN INFORMATIVO

AVISO DE CORTO PLAZO ANTE POSIBLE ACTIVACIÓN DE QUEBRADAS

**NIVEL DE PELIGRO : AMARILLO Y NARANJA
PARA EL DEPARTAMENTO DE MOQUEGUA**

NIVELES DE PELIGRO

NIVEL AMARILLO

Posibilidad de activación de quebradas de severidad moderada debido a condiciones de lluvias intensas. Estar atentos a la información oficial y seguir las instrucciones de las autoridades competentes.

NIVEL NARANJA

Posibilidad de activación de quebradas de severidad fuerte ocasionado por lluvias intensas en áreas inestables. Revisar procedimientos de emergencia. Evitar actividades en áreas expuestas al impacto de activación de quebradas. Recomendar proteger bienes y viviendas. Estar atentos a la información oficial y seguir instrucciones de las autoridades competentes.

NIVEL ROJO

Posibilidad de activación de quebradas de severidad extrema ocasionado por lluvias intensas en áreas inestables.

DETALLE:

Fecha de inicio: Lunes 25 noviembre 2024 - 13:00 horas

Duración: 24 hrs.

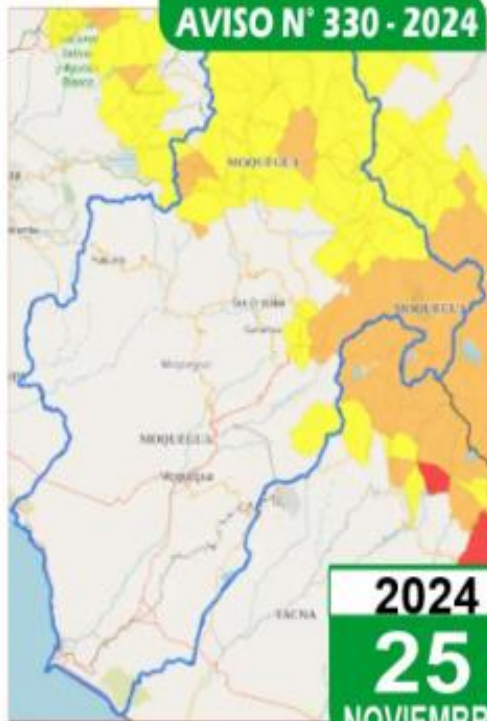
Plazo: Corto Plazo

Estos avisos indican la posibilidad de activación de quebradas asociada a las lluvias pronosticadas para las siguientes 24 horas (aviso de corto plazo), considerando la lluvia de los 7 días antecedentes y la susceptibilidad a movimientos en masa.

PROVINCIAS AFECTADAS:

MARISCAL NIETO: CARUMAS, SAN CRISTÓBAL, TORATA,
GENERAL SANCHEZ CERRO: CHOJATA, ICHUÑA, LLOQUE,
MATALAQUE, OMAE, UBINAS, YUNGA,
ILO: NINGUNO

AVISO N° 330 - 2024



2024
25
NOVIEMBRE

COER MOQUEGUA - Módulo de Monitoreo y Análisis

BOLETÍN INFORMATIVO

AVISO DE CORTO PLAZO ANTE LLUVIAS INTENSAS

**NIVEL DE PELIGRO : AMARILLO Y NARANJA
PARA EL DEPARTAMENTO DE MOQUEGUA**

NIVELES DE PELIGRO

NIVEL BLANCO

Sin fenómenos meteorológicos peligrosos.
No es necesario tomar precauciones especiales.

NIVEL AMARILLO

Pronóstico de precipitaciones acumuladas en 24 horas de intensidad moderada.

NIVEL NARANJA

Pronóstico de precipitaciones acumuladas en 24 horas de intensidad fuerte y pueden producir arroyos e inundaciones pluviales.

NIVEL ROJO

Pronóstico de precipitaciones acumuladas en 24 horas de intensidad extrema y pueden producir inundaciones pluviales. Presenta fenómenos asociados como descargas eléctricas, vientos fuertes y granizo.

DETALLE:

Fecha de inicio: Lunes 25 noviembre 2024 - 13:00 horas

Duración: 24 hrs

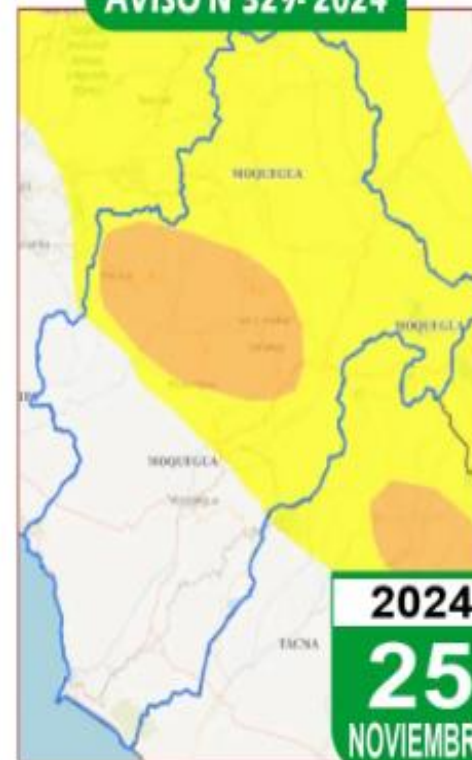
Plazo: Corto Plazo

Estos avisos indican la posibilidad de ocurrencia de lluvias intensas para las siguientes 24 horas.

PROVINCIAS AFECTADAS:

MARISCAL NIETO: CARUMAS, CUCHIMBAYA, MOQUEGUA, SAN CRISTOBAL, TORATA,
GENERAL SANCHEZ CERRO: COALAQUE, LA CAPILLA, MATALAQUE, OMAE,
PUGUINA, QUINSTAQUILLAS

AVISO N° 329- 2024



2024
25
NOVIEMBRE

REPORTE DE IRAS SE 47 DEL 10/11/24 AL 16/11/2024



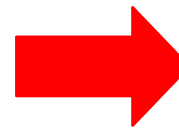
CASOS DE IRA ATENDIDOS

- Menores de 5 años: 21
- Adulto Mayor: 02
- **TOTAL : 23**



CASOS DE NEUMONIA

- Menores de 5 años: **00**
- Adulto Mayor: **00**
- **TOTAL: 00**



Hospitalizado

- Durante la SE 47 no se registraron hospitalizaciones por neumonía.

Fallecido

Durante la S.E 47 NO se registró fallecimiento por Neumonía .



Disponibilidad de Oxígeno

6.558 m³



Stock para toma de muestras

- Prueba rápida COVID-19: **05** (FV: 19/12/2025)
- Medio de Transporte Viral : **100** (FV: MAYO 2025) **31** (FV: 05/05/2025)
- COVID-19/Influenza A y B : **0**



Vacunación Influenza – HRM

Vacunas aplicadas del 03/11/24 al 09/11/24: **00**

Stock Vacuna contra influenza estacional: **00**

Stock Vacuna influenza tetravalente: **00**

Stock Vacuna influenza pediátrica: **01**



Vacunación Neumococo – HRM

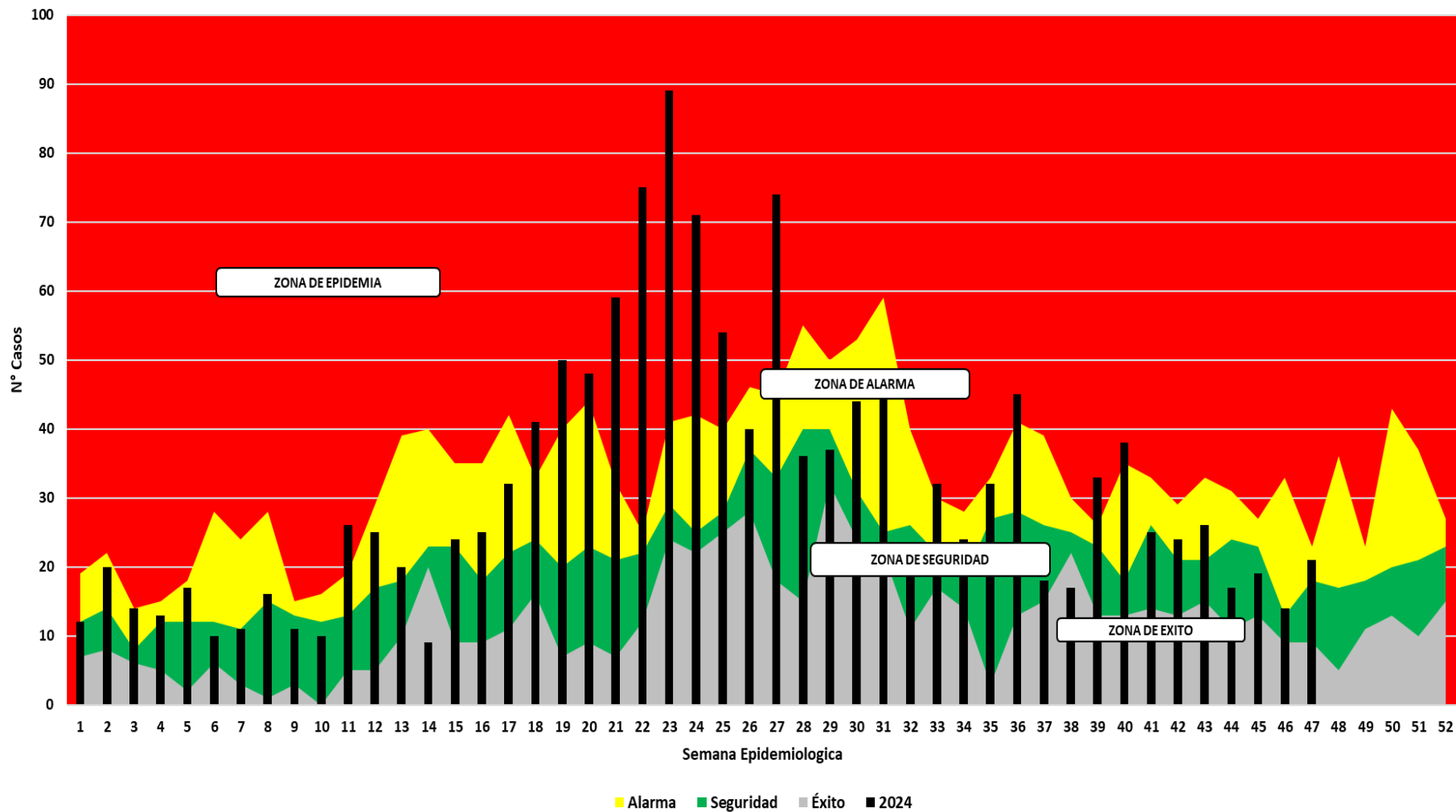
• Vacunas aplicadas del 03/11/24 al 09/11/24: **00**

• Stock Vacuna: **00**

GESTIÓN DE LA RESPUESTA CORTE 23/11/2024



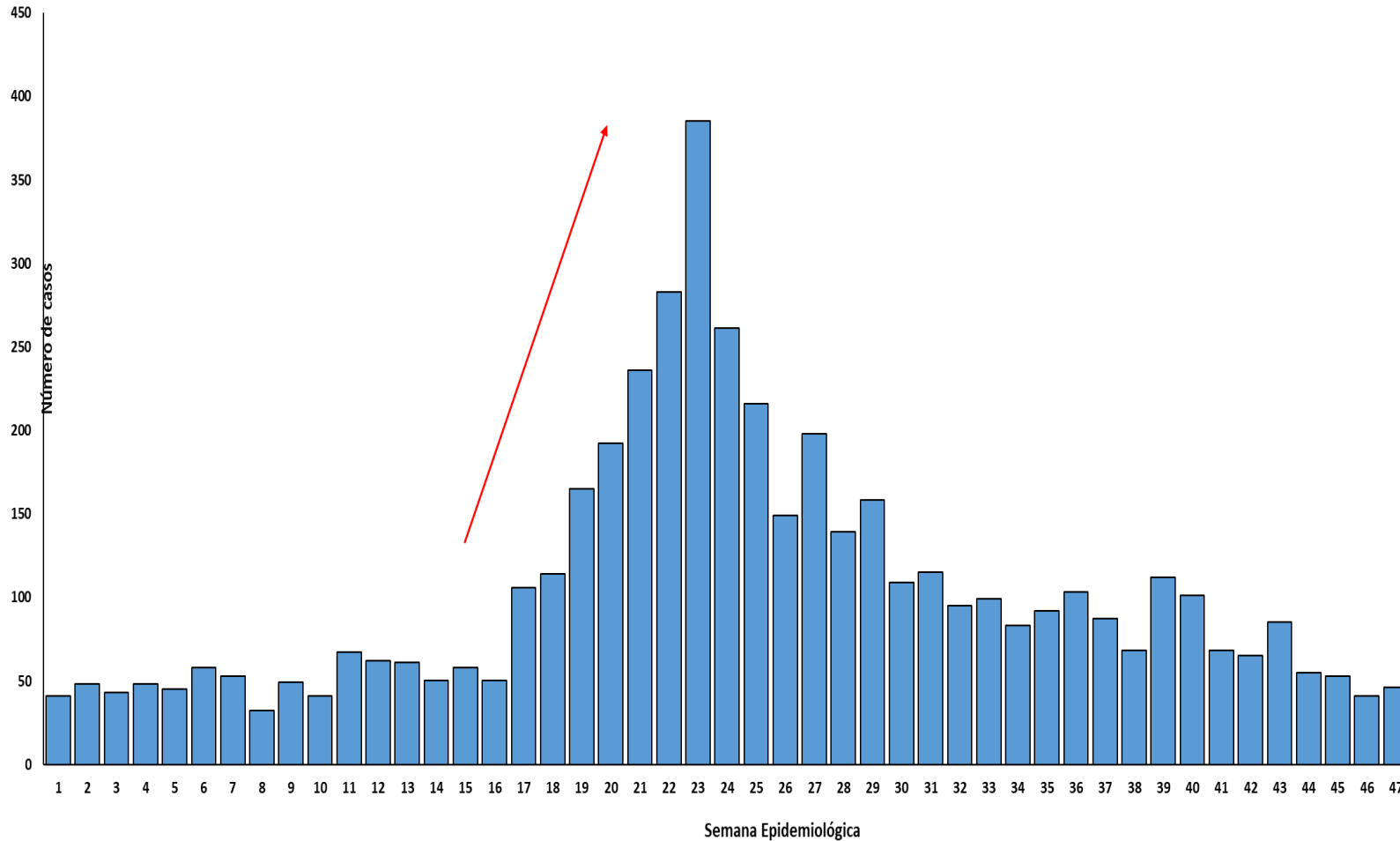
Canal endémico por atenciones de infecciones respiratorias agudas (IRA) menor de 5 años, según semana epidemiológica - Hospital Regional Moquegua 2024



- En la SE 47 se han registrado 21 casos de Infecciones Respiratorias Agudas (IRA) en menores de 5 años, lo cual nos ubica en la **Zona de Alarma**.

** No se consideró años de pandemia para su elaboración.*

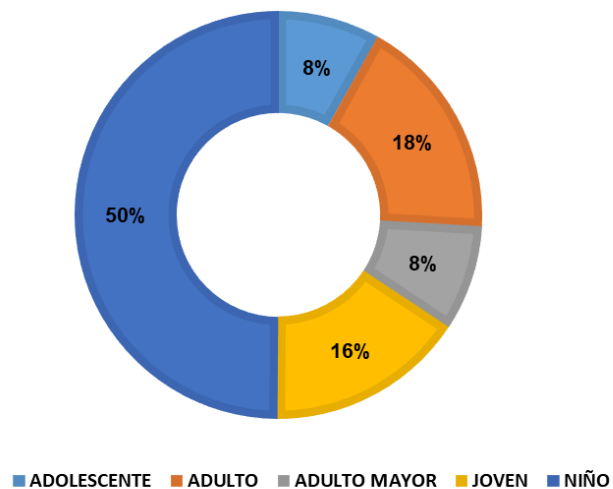
Atenciones de infecciones respiratorias agudas, Hospital Regional Moquegua 2024



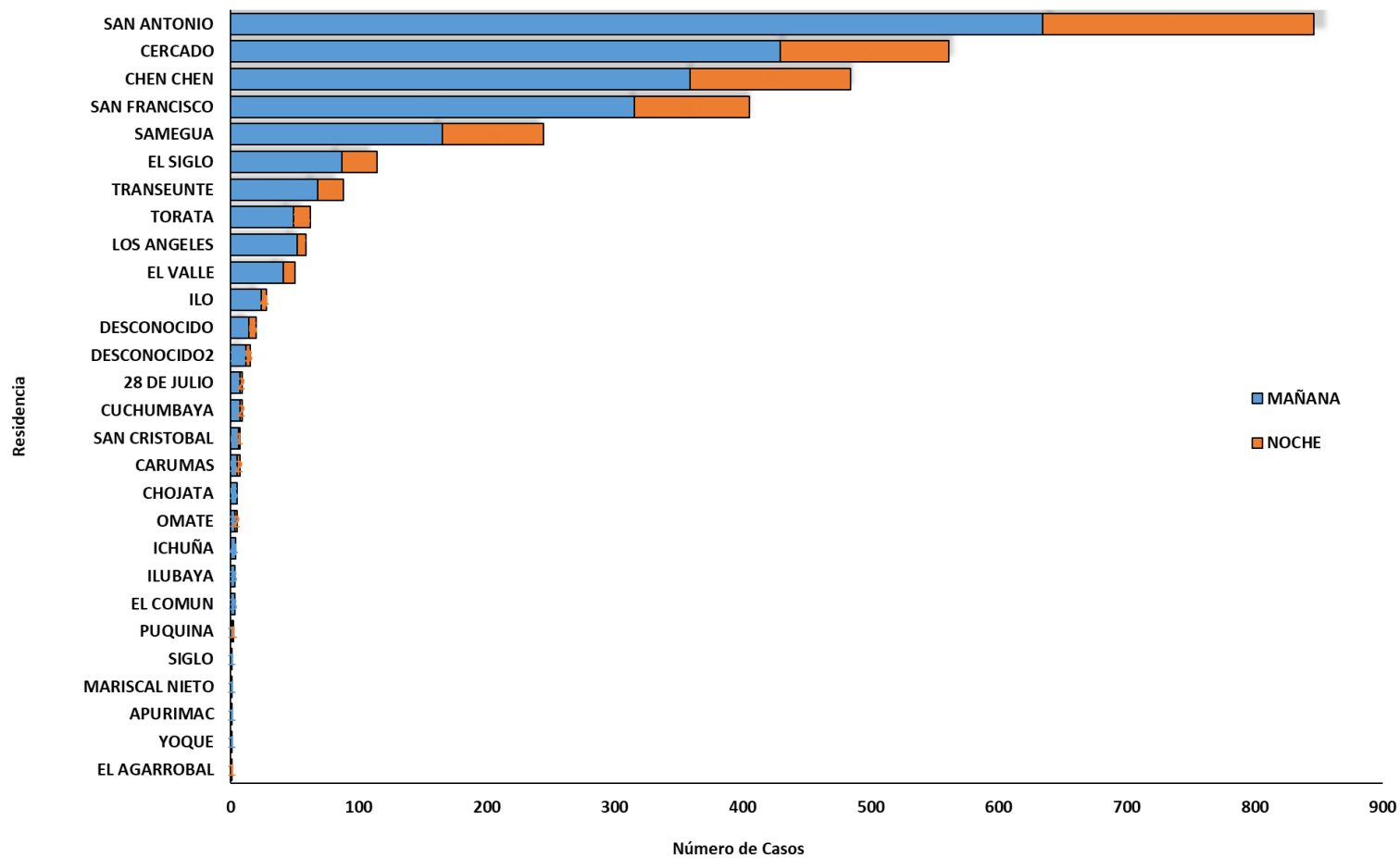
Durante el año 2024 se observó un incremento de casos desde SE 17 siendo el pico más elevado la SE 23 con 385 atenciones por Infecciones Respiratorias Agudas (IRA). Para la SE 47 se observa 46 atenciones por Infecciones Respiratorias Agudas (IRA)

Distribución de casos por etapa de vida en el Hospital Regional Moquegua Mayo - Noviembre 2024

Distribución de casos por etapa de vida en el Hospital Regional Moquegua Mayo - Noviembre 2024



Casos de IRA, Atendidos según residencia y horario de atención de la SE 24 a la SE 47 - 2024

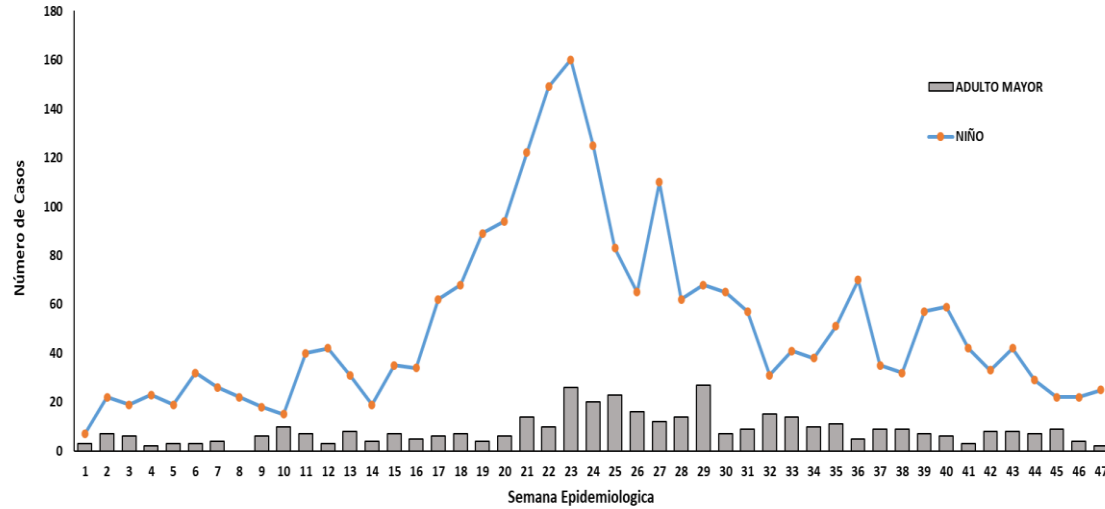


*Fuente: Vigilancia Epidemiológica - HRM
Elaboración: UESA-HRM

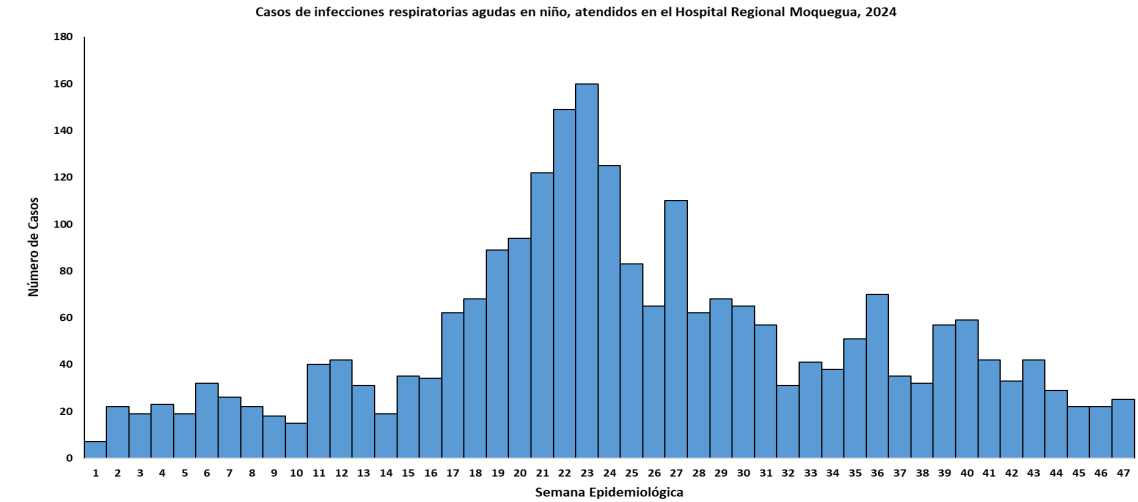


Atenciones de Infecciones respiratorias agudas en adulto mayor y niño, Hospital Regional Moquegua 2024

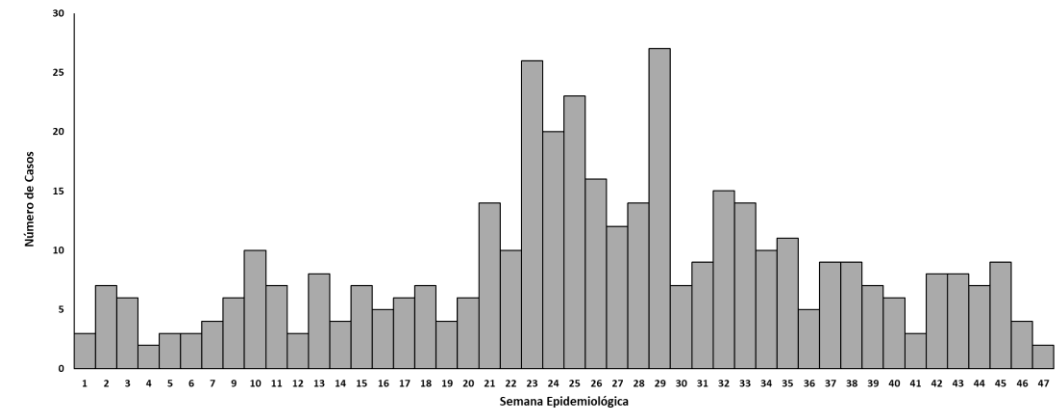
Casos de Infecciones Agudas En Adulto Mayor y Niño en el Hospital Regional Moquegua, 2024



Casos de Infecciones Agudas En Niño Atendidos en el Hospital Regional Moquegua, 2024



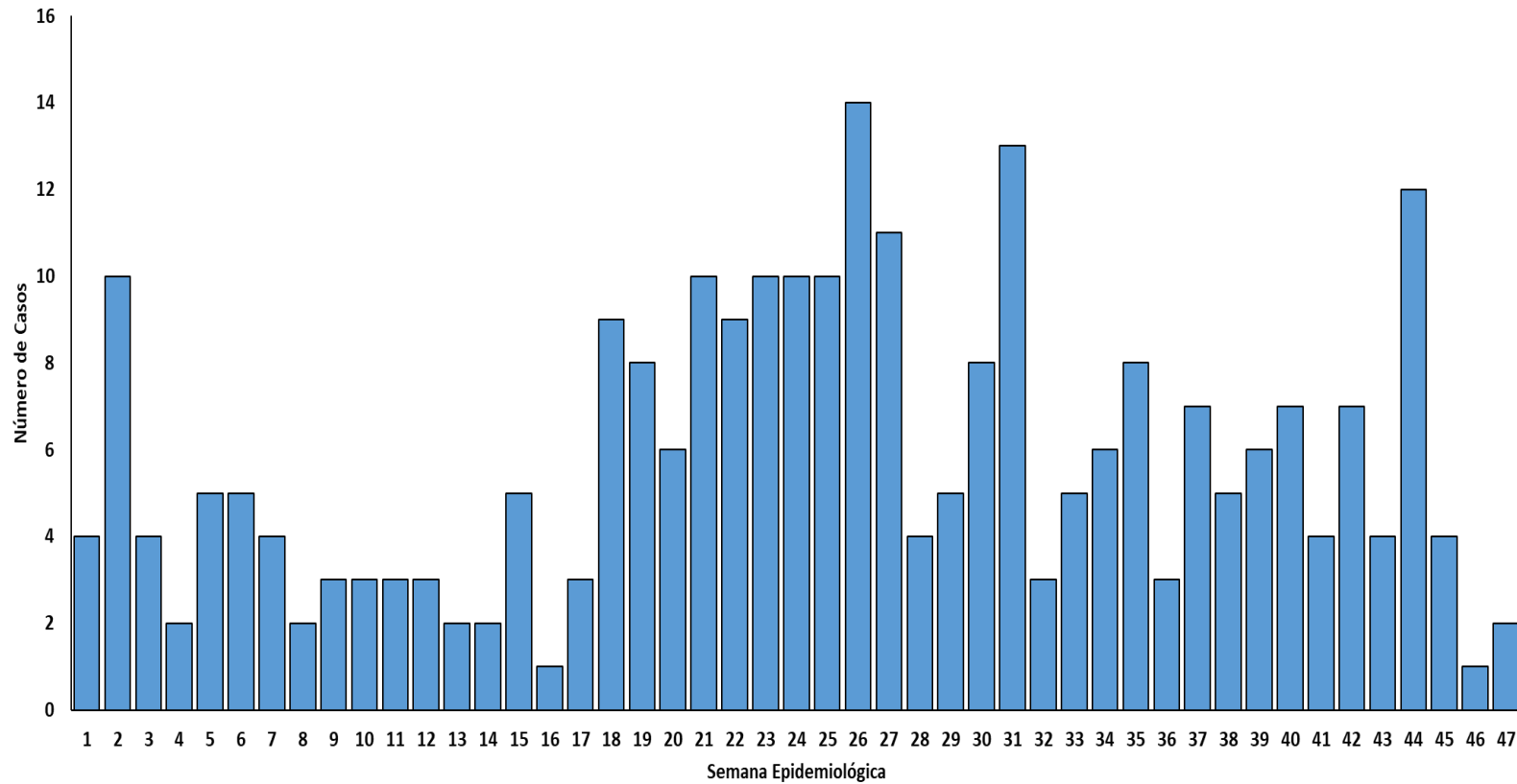
Casos de Infecciones Agudas En Adulto Mayor Atendidos en el Hospital Regional Moquegua, 2024



*Fuente: Vigilancia Epidemiológica - HRM
Elaboración: UESA-HRM



Atenciones por neumonía, Hospital Regional Moquegua 2024



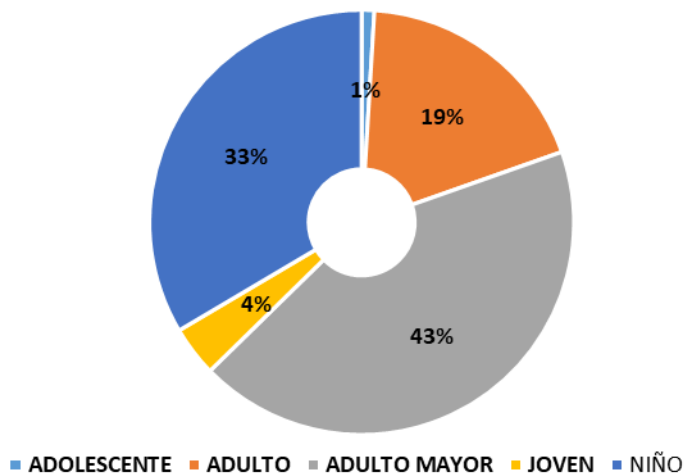
Durante el año 2024 se observó un incremento de atenciones por neumonía en todas las edades. En la SE 02 (10), SE 26 (14) y SE 31 (13).

Para la SE 47 se han registrado 02 atención por neumonía.

Atenciones por neumonía, Hospital Regional Moquegua 2024

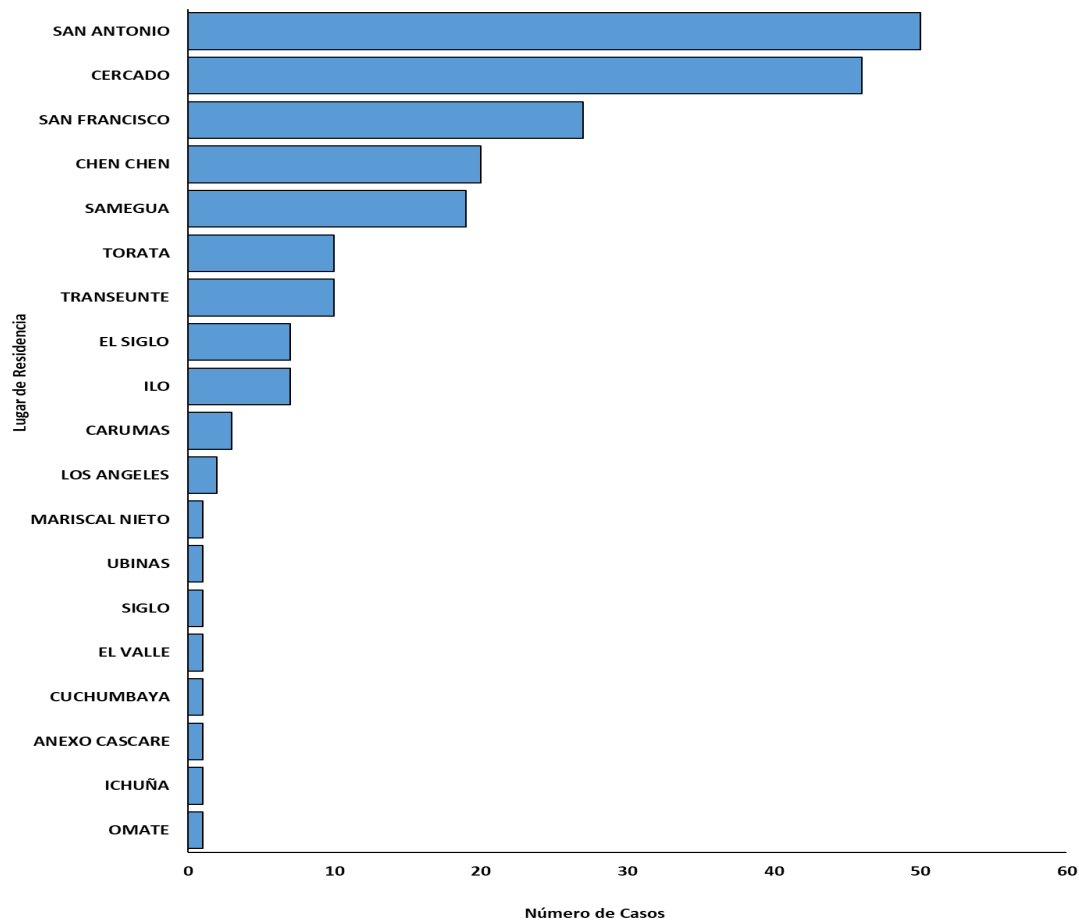
Distribución de casos por etapa de vida en el Hospital Regional Moquegua Mayo- Noviembre 2024

Distribución de casos por etapa de vida-Hospital Regional Moquegua Mayo- Noviembre 2024



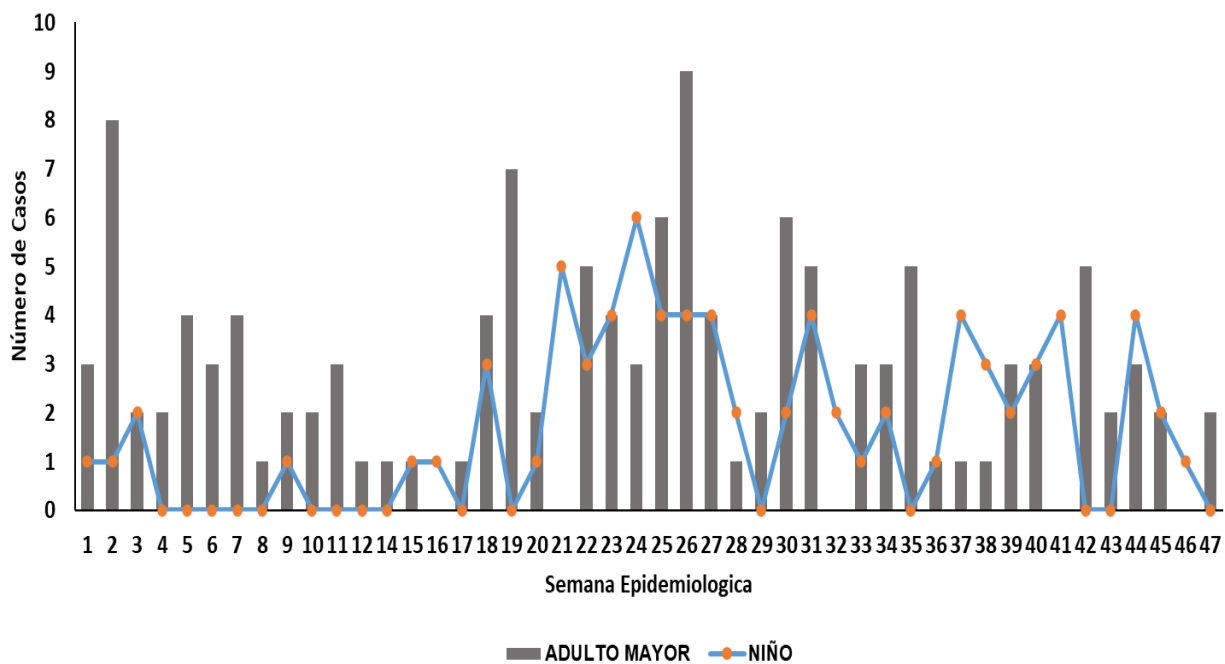
Casos de Neumonía Atendido en el Hospital Regional Moquegua según residencia, Mayo- Noviembre 2024

Casos de neumonía atendidos en el Hospital Regional Moquegua según residencia, Mayo - Noviembre 2024



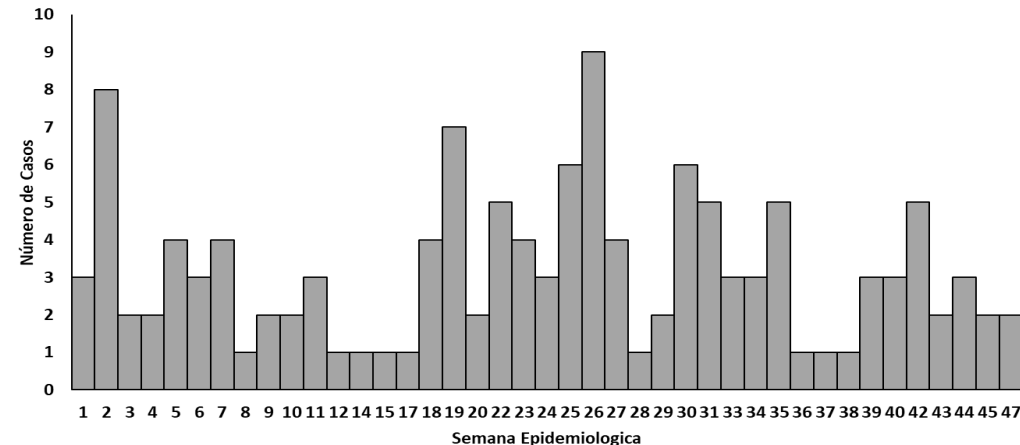
Casos de Neumonía En Adulto Mayor y Niño en el Hospital Regional Moquegua,2024

Casos de Neumonía en adulto mayor y niño en el Hospital Regional Moquegua, 2024



Casos Neumonía En Adulto Mayor Atendidos en el Hospital Regional Moquegua,2024

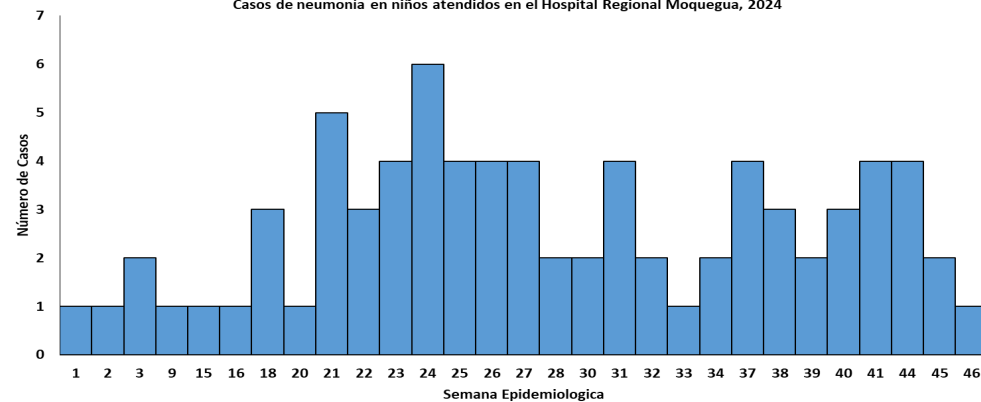
Casos de neumonía en adulto mayor atendidos en el Hospital Regional Moquegua, 2024



* Durante la SE 46, no se registraron casos por Neumonía en adulto mayor.

Casos de Neumonía En Niño Atendidos en el Hospital Regional Moquegua,2024

Casos de neumonía en niños atendidos en el Hospital Regional Moquegua, 2024



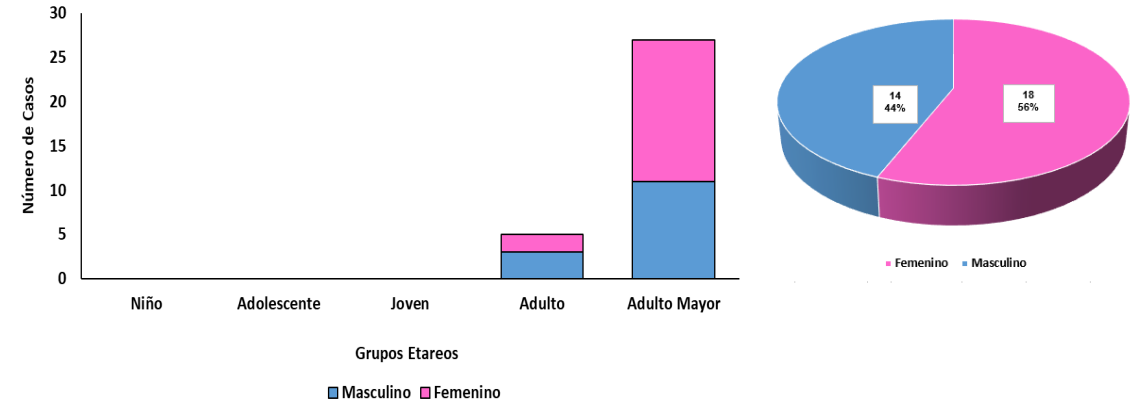
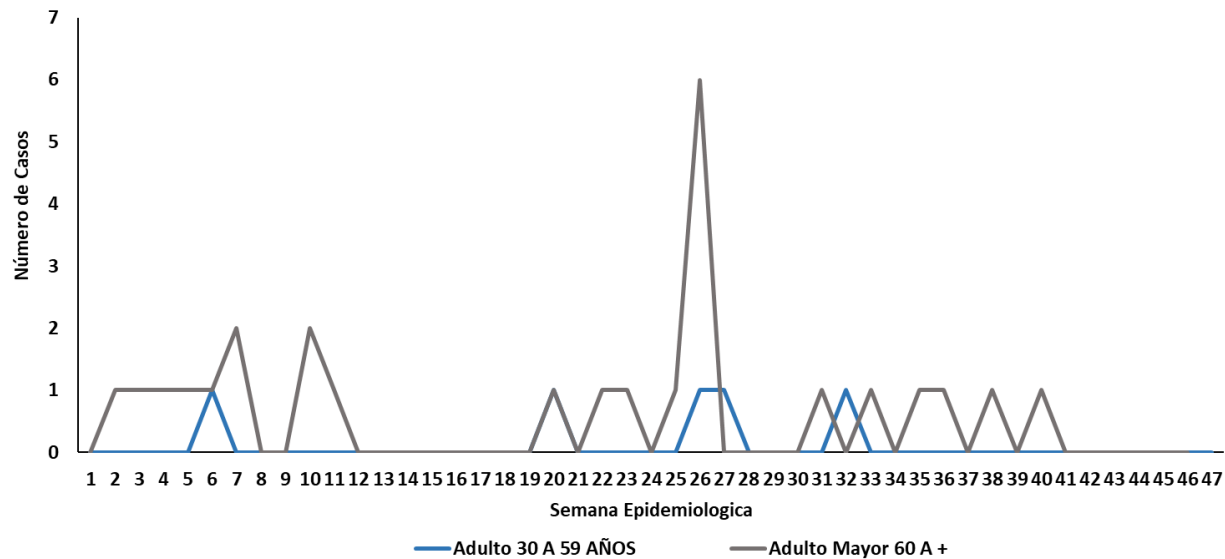
*Fuente: Vigilancia Epidemiológica - HRM
Elaboración: UESA-HRM



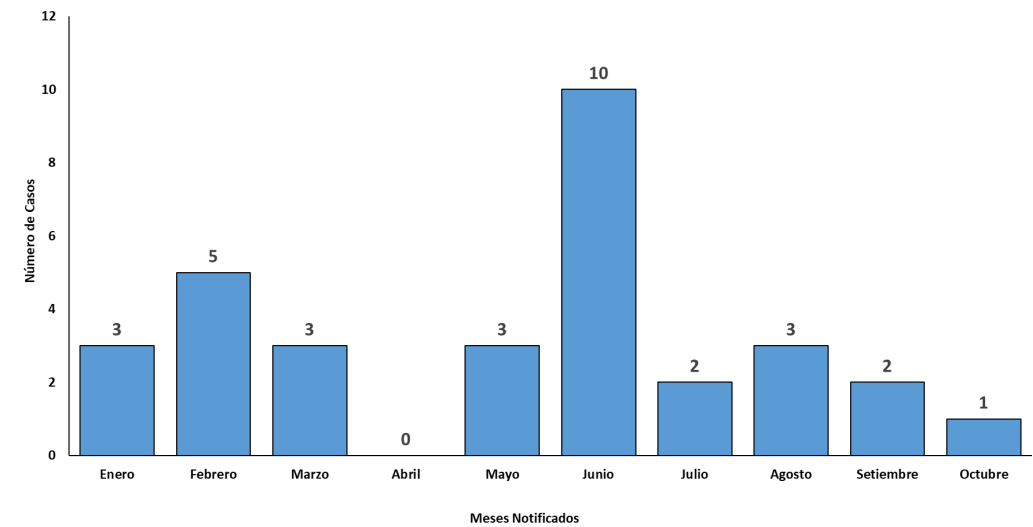
Defunciones por neumonía y bronconeumonía, según grupo etareo - Hospital Regional Moquegua 2024

Casos de Defunciones por Neumonía y Bronconeumonía según grupos etarios - Hospital Regional Moquegua, 2024

Casos de defunciones por neumonía y bronconeumonía, según grupos etareos - Hospital Regional Moquegua 2024



Numero de Defunciones por Neumonía y Bronconeumonía por mes - Hospital Regional Moquegua, 2024



*Fuente: Área de Salud Ambiental -UESA
Elaboración: UESA-HRM

