



HOSPITAL REGIONAL MOQUEGUA

Unidad de Epidemiología y Salud Ambiental

SALA SEMANAL DE INFECCIONES RESPIRATORIAS AGUDAS

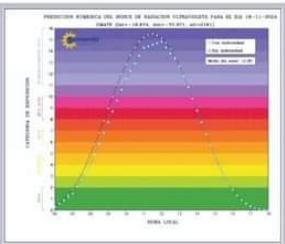
Semana Epidemiológica: 46
Corte: 19/11/2024

BOLETÍN INFORMATIVO

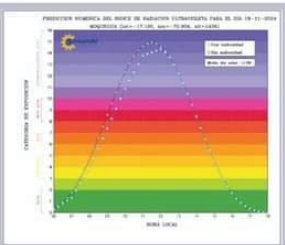
PRONÓSTICO DE RADIACIÓN SOLAR

ÍNDICE DE RADIACIÓN ULTRAVIOLETA

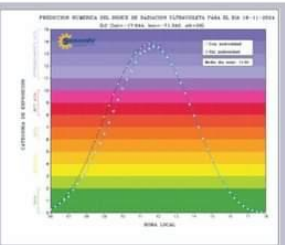
OMATE
16



MOQUEGUA
15



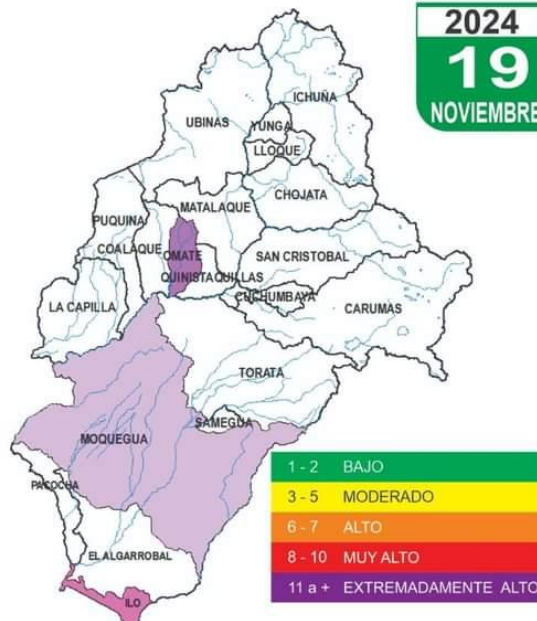
ILO
14



RECOMENDACIONES

No exponer la piel directamente a los rayos solares, especialmente la cabeza y los hombros. Se debe usar sombrero o gorro y poleras con mangas (ideal que sea manga larga).

2024
19
NOVIEMBRE



COER MOQUEGUA - Módulo de Monitoreo y Análisis

BOLETÍN INFORMATIVO

PRONÓSTICO METEOROLÓGICO

CARUMAS - Máx. 23°C / Mín. 6°C

Cielo nublado parcial por la mañana variando a cielo con nubes dispersas por la tarde.

ICHUÑA - Máx. 21°C / Mín. 4°C

Cielo nublado parcial por la mañana variando a cielo nublado por la tarde.

ILO - Máx. 23°C / Mín. 17°C

Cielo nublado entre cielo nublado parcial durante el día.

MOQUEGUA - Máx. 28°C / Mín. 14°C

Cielo nublado parcial por la mañana ; cielo despejado entre cielo con nubes dispersas por la tarde.

OMATE - Máx. 29°C / Mín. 9°C

Cielo nublado parcial por la mañana variando a cielo con nubes dispersas por la tarde con tendencia a ráfagas de viento.

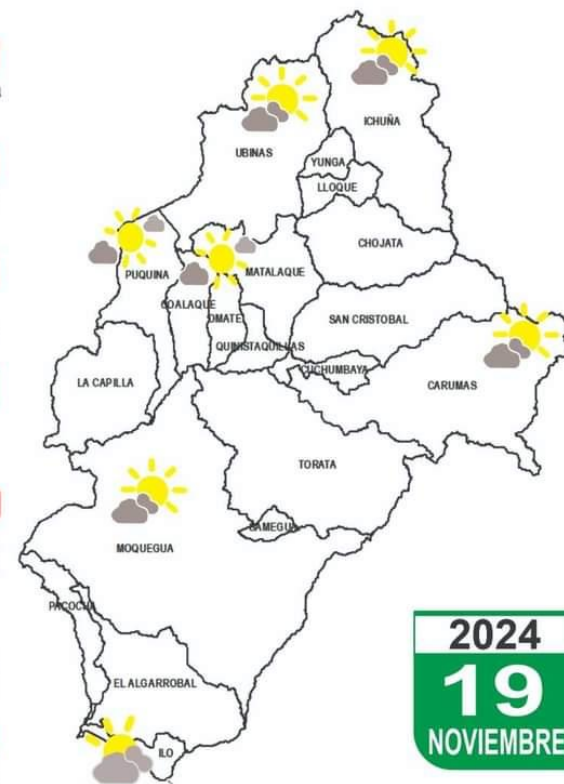
PUQUINA - Máx. 24°C / Mín. 8°C

Cielo nublado parcial durante el día con tendencia a cielo con nubes dispersas por la tarde, ráfagas de viento.

UBINAS - Máx. 22°C / Mín. 4°C

Cielo nublado parcial por la mañana variando a cielo nublado al atardecer con tendencia a ráfagas de viento.

2024
19
NOVIEMBRE



COER MOQUEGUA - Módulo de Monitoreo y Análisis



REPORTE DE IRAS SE 46 DEL 10/11/24 AL 16/11/2024



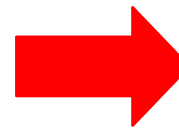
CASOS DE IRA ATENDIDOS

- Menores de 5 años: 14
- Adulto Mayor: 04
- **TOTAL : 18**



CASOS DE NEUMONIA

- Menores de 5 años: **01**
- Adulto Mayor: **0**
- **TOTAL: 01**



Hospitalizado

- Durante la SE 46 no se registraron hospitalizaciones por neumonía.

Fallecido

Durante la S.E 46 NO se registró fallecimiento por Neumonía .



Disponibilidad de Oxígeno

7.198 m³



Stock para toma de muestras

- Prueba rápida COVID-19: **01** (FV: 19/12/2025)
- Medio de Transporte Viral : **100** (FV: MAYO 2025) **31** (FV: 05/05/2025)
- COVID-19/Influenza A y B : **0**



Vacunación Influenza – HRM

- Vacunas aplicadas del 10/11/24 al 19/11/24: **00**
- Stock Vacuna contra influenza estacional: **00**
- Stock Vacuna influenza tetravalente: **01** (Servicio de Farmacia)
- Stock Vacuna influenza pediátrica: **01**(área de inmunizaciones)



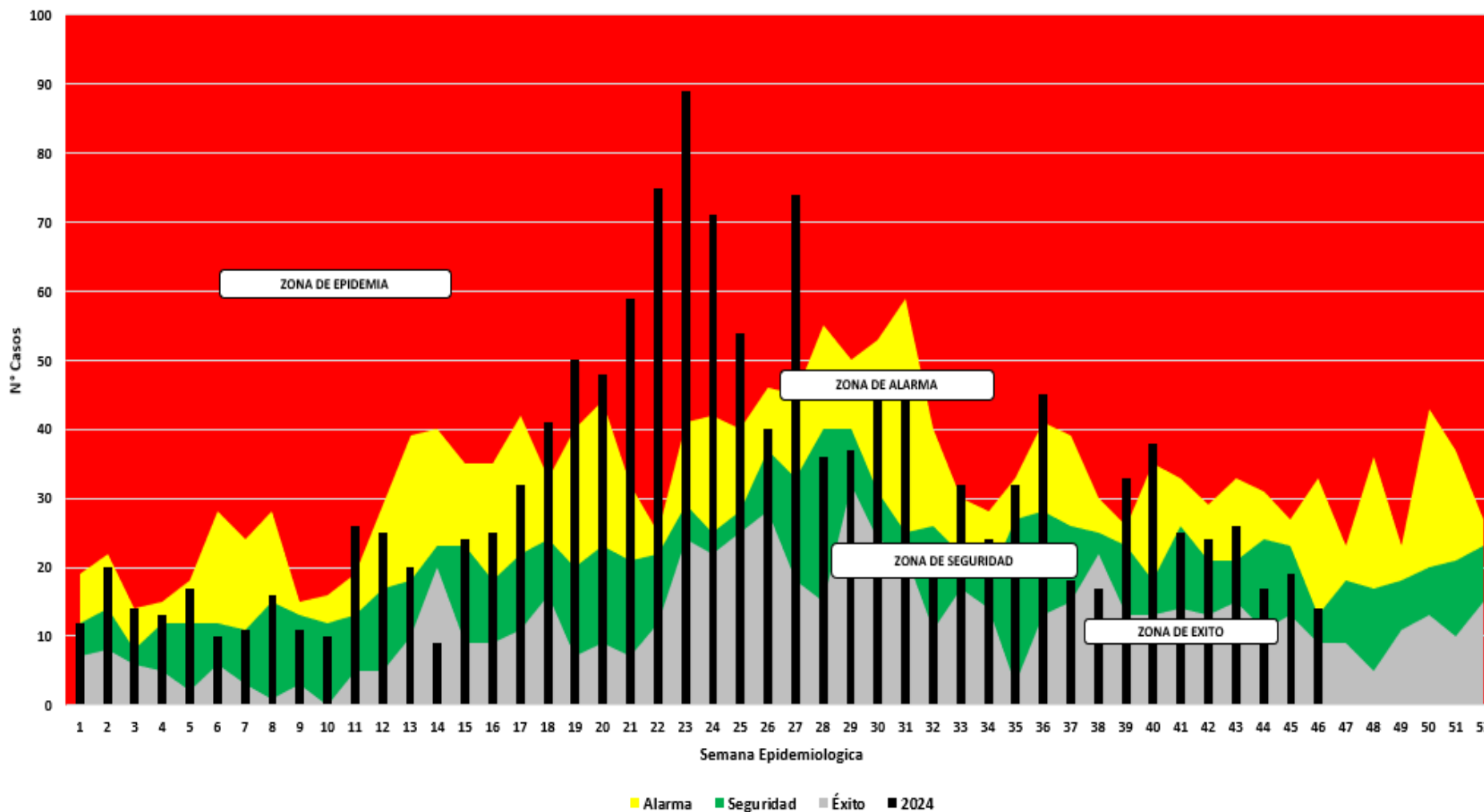
Vacunación Neumococo – HRM

- Vacunas aplicadas del 10/11/24 al 19/11/24: **03**
- Stock Vacuna : **02** (área de inmunizaciones)
- Stock Vacuna: **02** (Servicio de Farmacia)

GESTIÓN DE LA RESPUESTA CORTE 19/11/2024

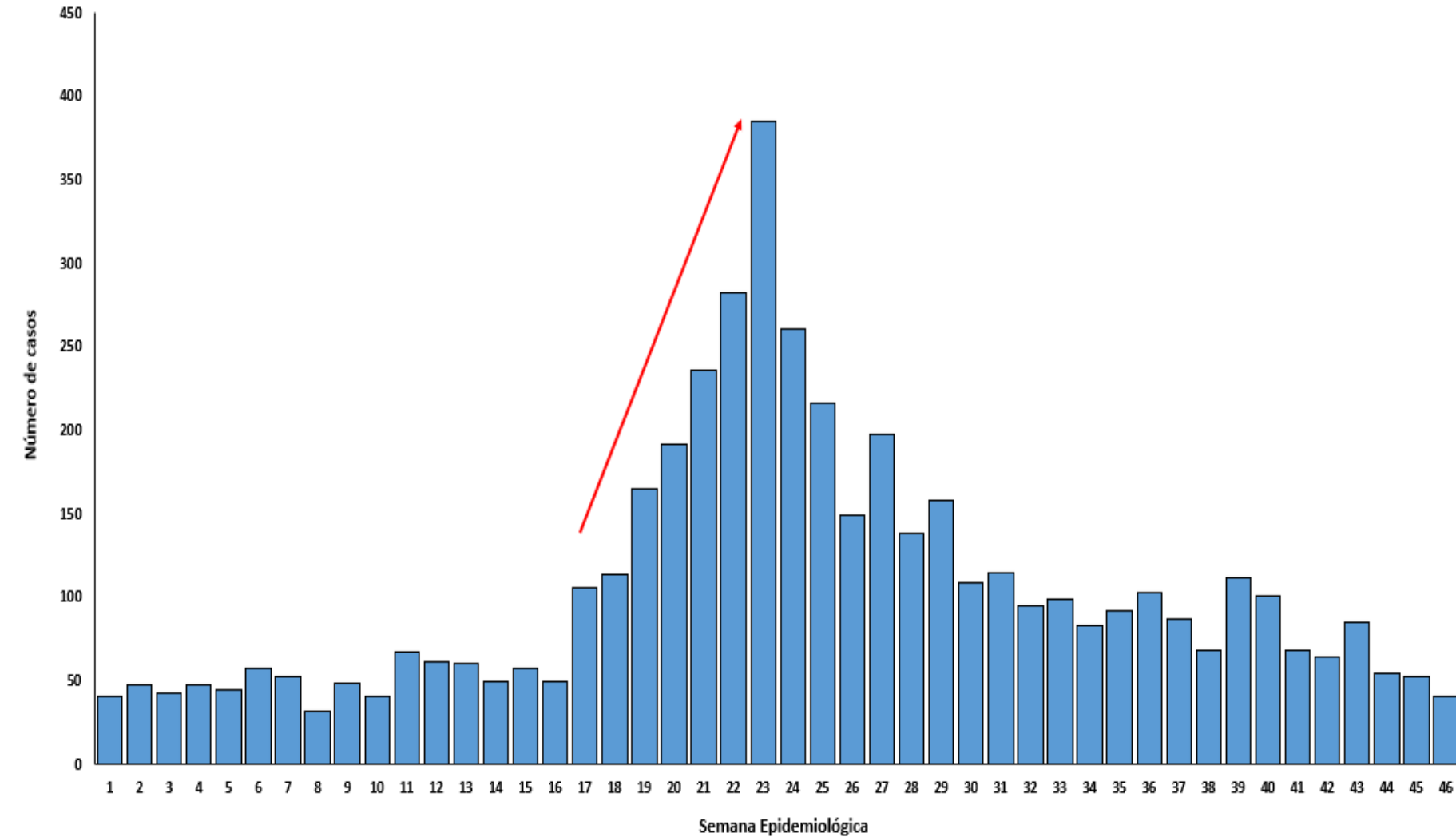


Canal endémico por atenciones de infecciones respiratorias agudas (IRA) menor de 5 años, según semana epidemiológica - Hospital Regional Moquegua 2024



- En la SE 46 se han registrado 14 casos de Infecciones Respiratorias Agudas (IRA) en menores de 5 años, lo cual nos ubica en la **Zona de Alarma**.

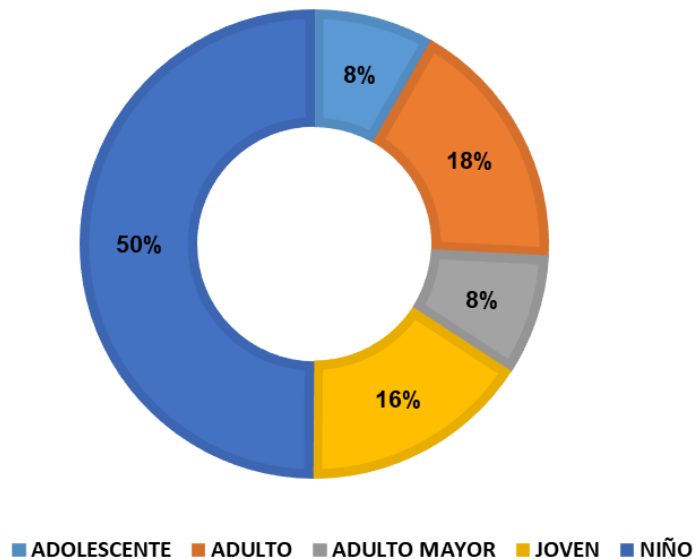
* No se consideró años de pandemia para su elaboración.



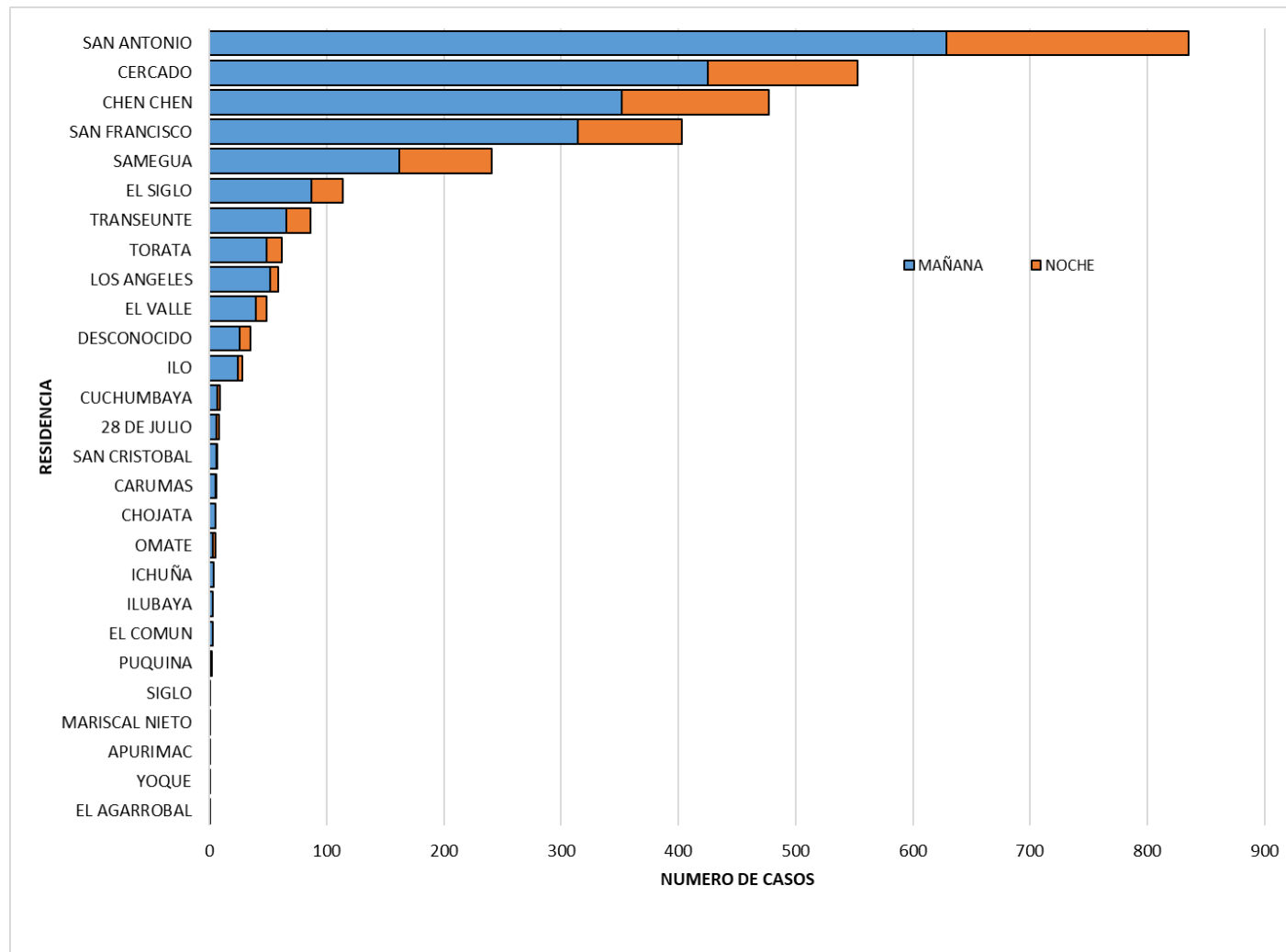
Durante el año 2024 se observó un incremento de casos desde SE 17 siendo el pico más elevado la SE 23 con 385 atenciones por Infecciones Respiratorias Agudas (IRA). Para la SE 46 se observa 41 atenciones por Infecciones Respiratorias Agudas (IRA)

Distribución de casos por etapa de vida en el Hospital Regional Moquegua Mayo - Noviembre 2024

Distribución de casos por etapa de vida en el Hospital Regional Moquegua Mayo - Noviembre 2024



Casos de IRA, Atendidos según residencia y horario de atención de la SE 24 a la SE 46 - 2024

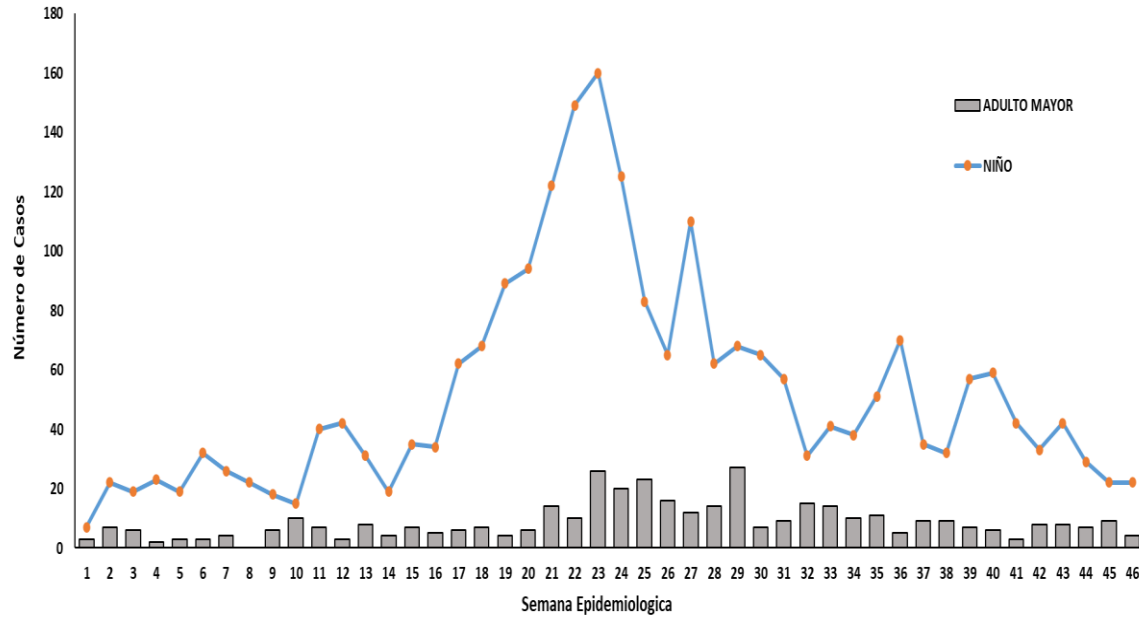


*Fuente: Vigilancia Epidemiológica - HRM
Elaboración: UESA-HRM



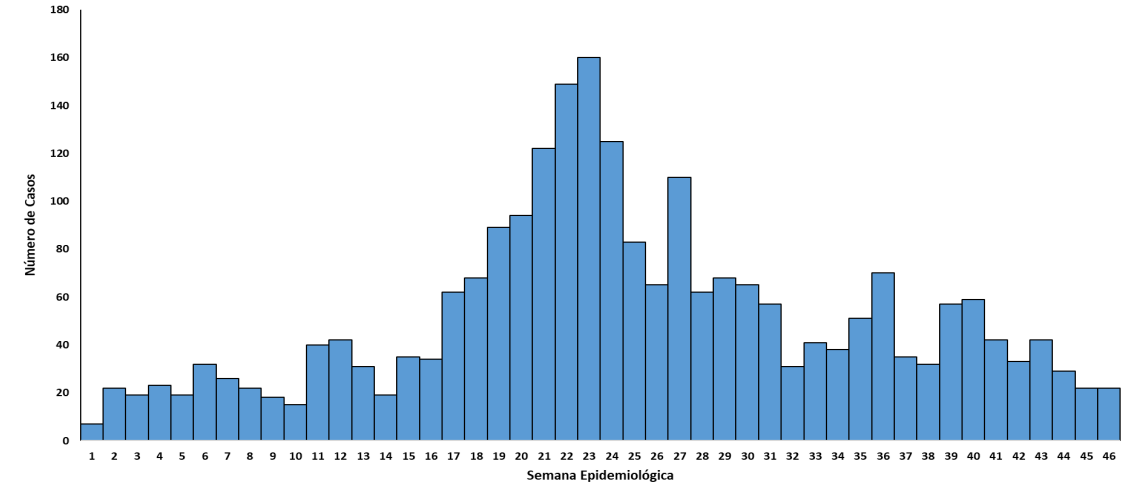
Atenciones de Infecciones respiratorias agudas en adulto mayor y niño, Hospital Regional Moquegua 2024

Casos de Infecciones Agudas En Adulto Mayor y Niño en el Hospital Regional Moquegua, 2024

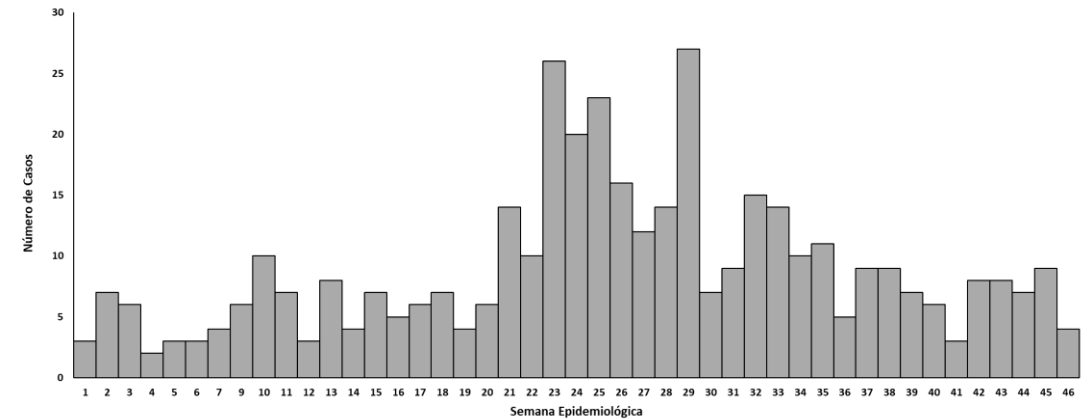


Casos de Infecciones Agudas En Niño Atendidos en el Hospital Regional Moquegua, 2024

Casos de infecciones respiratorias agudas en niño, atendidos en el Hospital Regional Moquegua, 2024



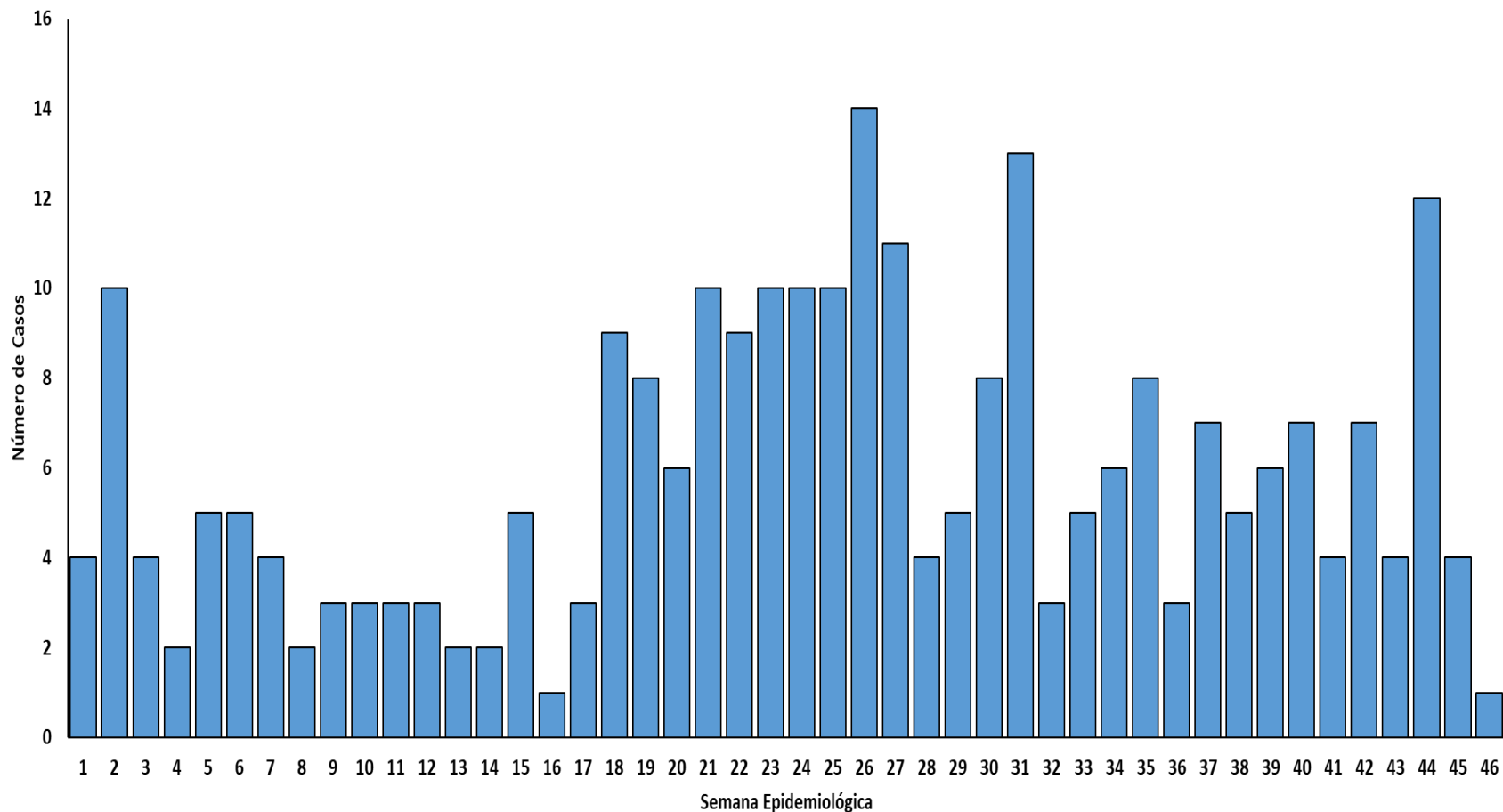
Casos de Infecciones Agudas En Adulto Mayor Atendidos en el Hospital Regional Moquegua, 2024



*Fuente: Vigilancia Epidemiológica - HRM
Elaboración: UESA-HRM



Atenciones por neumonía, Hospital Regional Moquegua 2024

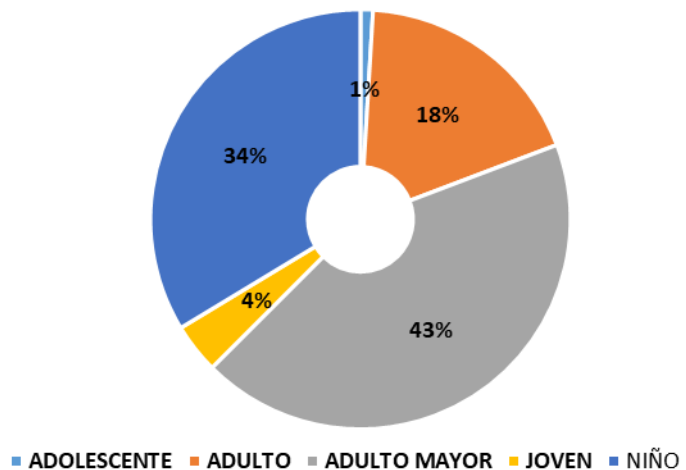


Durante el año 2024 se observó un incremento de atenciones por neumonía en todas las edades. En la SE 02 (10), SE 26 (14) y SE 31 (13).

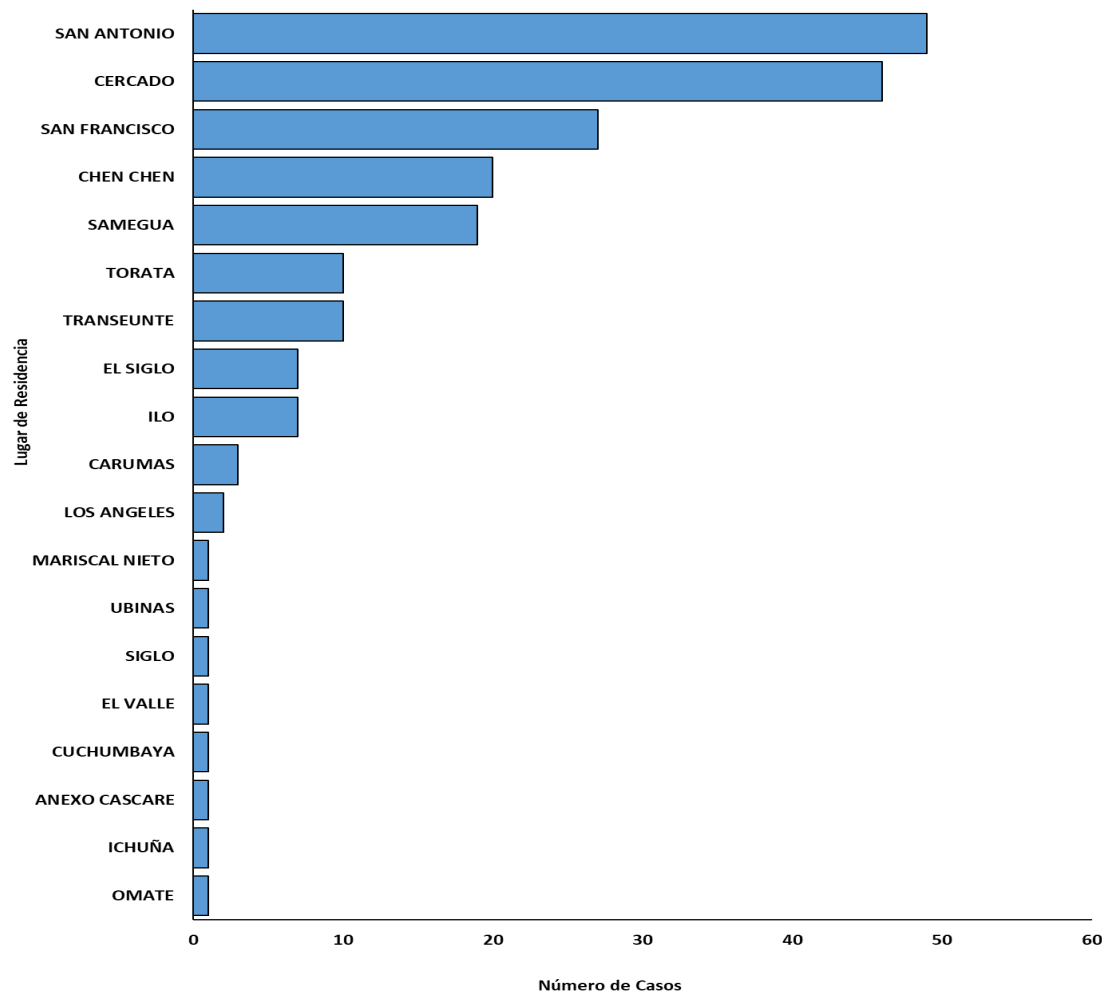
Para la SE 46 se han registrado 01 atención por neumonía.

Distribución de casos por etapa de vida en el Hospital Regional Moquegua Mayo- Noviembre 2024

Distribución de casos por etapa de vida-Hospital Regional Moquegua Mayo- Noviembre 2024

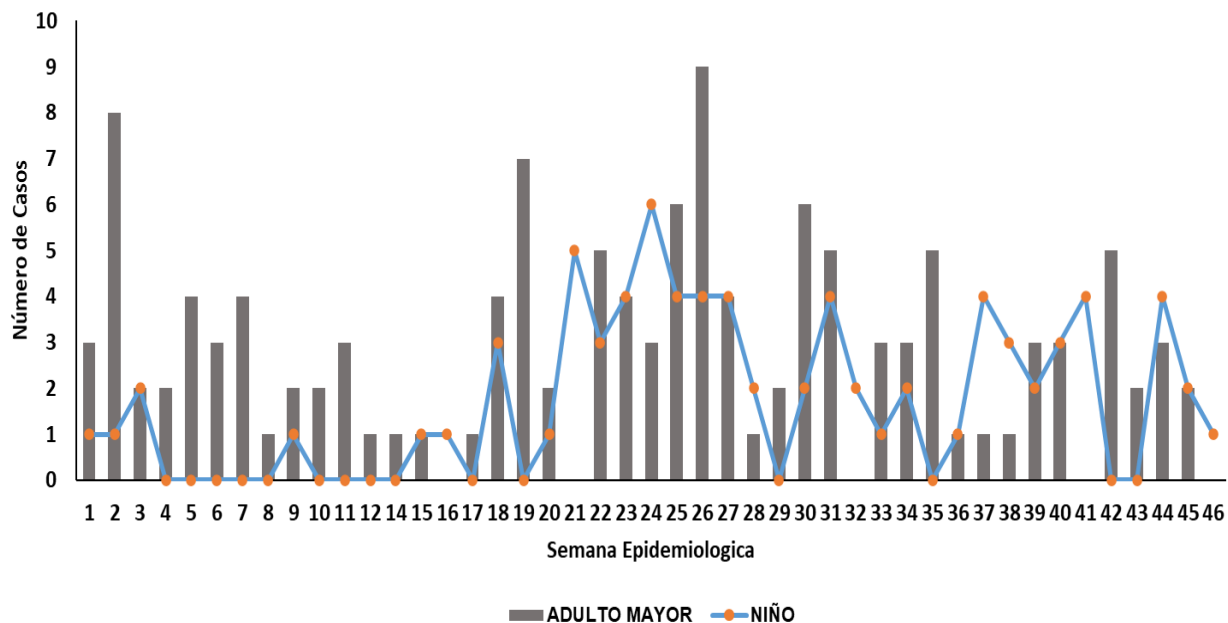


Casos de Neumonía Atendido en el Hospital Regional Moquegua según residencia, Mayo- Noviembre 2024



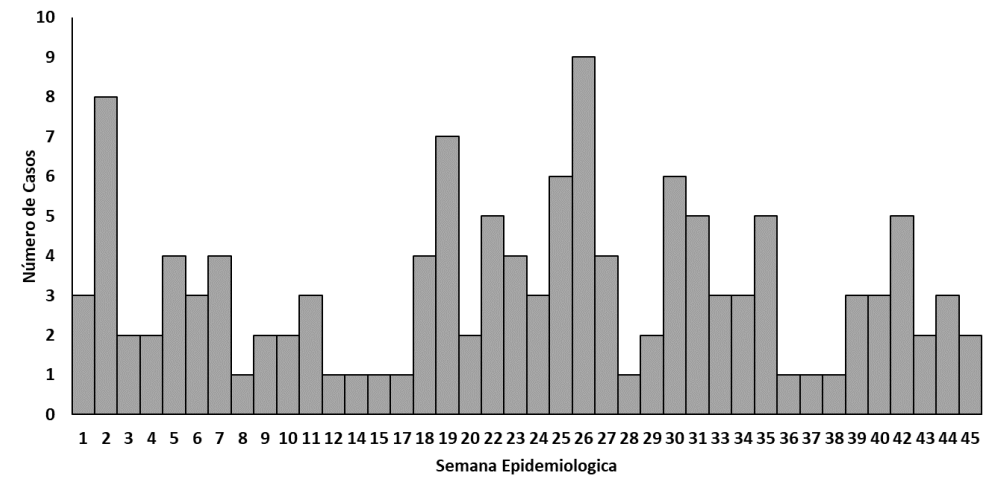
Casos de Neumonía En Adulto Mayor y Niño en el Hospital Regional Moquegua, 2024

Casos de Neumonía en adulto mayor y niño en el Hospital Regional Moquegua, 2024



Casos Neumonía En Adulto Mayor Atendidos en el Hospital Regional Moquegua, 2024

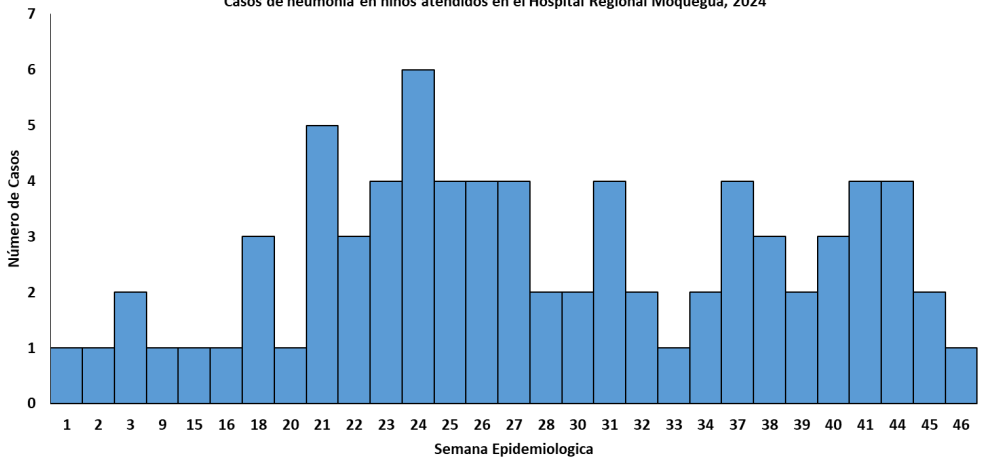
Casos de neumonía en adulto mayor atendidos en el Hospital Regional Moquegua, 2024



* Durante la SE 46, no se registraron casos por Neumonía en adulto mayor.

Casos de Neumonía En Niño Atendidos en el Hospital Regional Moquegua, 2024

Casos de neumonía en niños atendidos en el Hospital Regional Moquegua, 2024

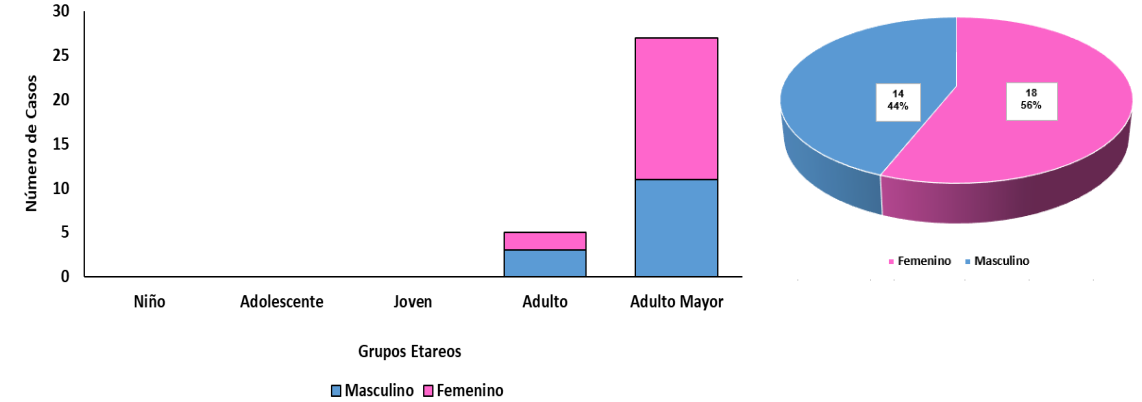
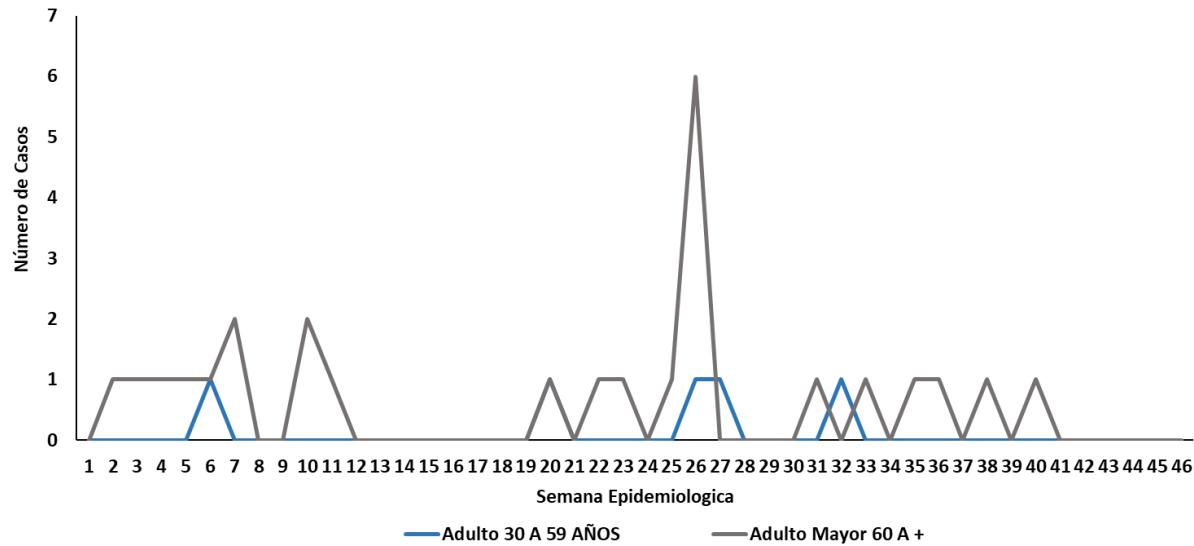


*Fuente: Vigilancia Epidemiológica - HRM
Elaboración: UESA-HRM

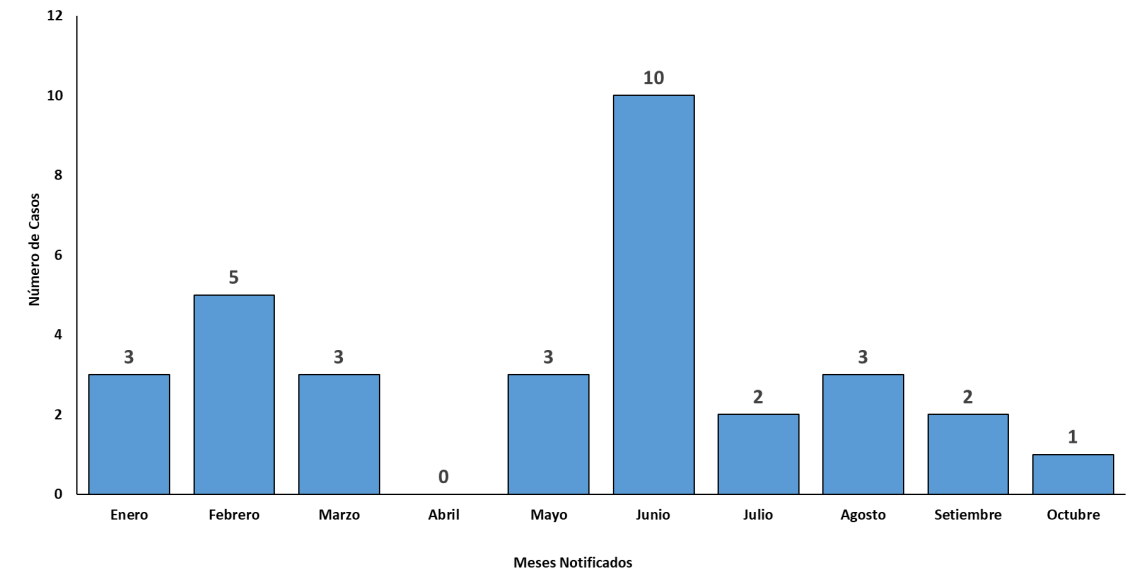
Defunciones por neumonía y bronconeumonía, según grupo etareo - Hospital Regional Moquegua 2024

Casos de Defunciones por Neumonía y Bronconeumonía según grupos etarios - Hospital Regional Moquegua, 2024

Casos de defunciones por neumonía y bronconeumonía, según grupos etareos - Hospital Regional Moquegua 2024



Numero de Defunciones por Neumonía y Bronconeumonía por mes - Hospital Regional Moquegua, 2024



*Fuente: Área de Salud Ambiental -UESA
Elaboración: UESA-HRM

